

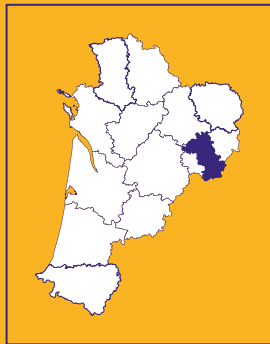


CAP
MÉTIER
Nouvelle-Aquitaine

Portrait de Territoire

2026

ZONE D'EMPLOI DE TULLE



RÉGION
Nouvelle-Aquitaine

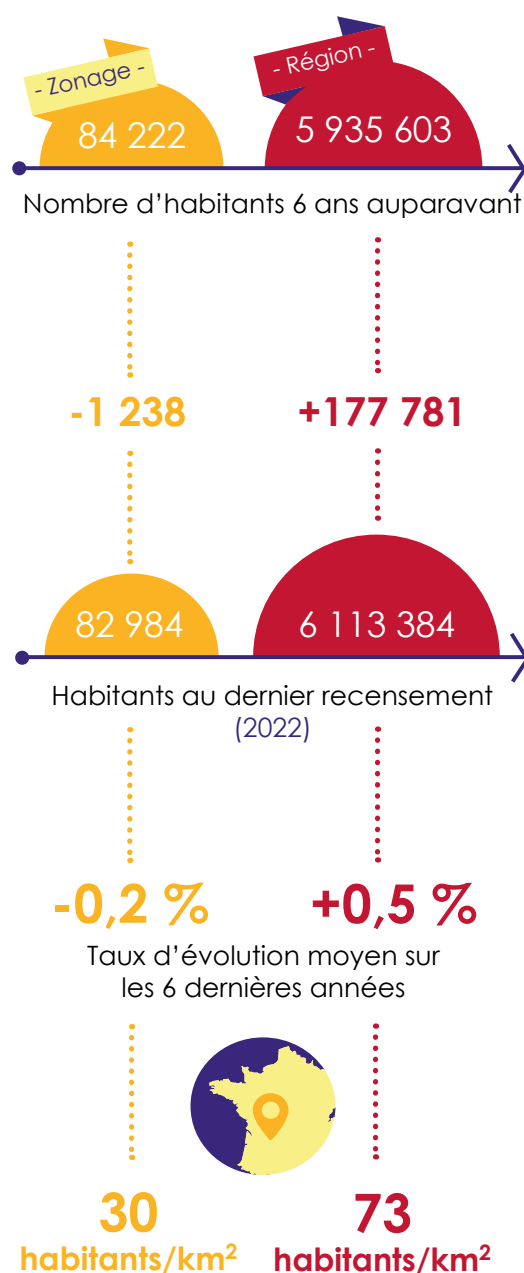
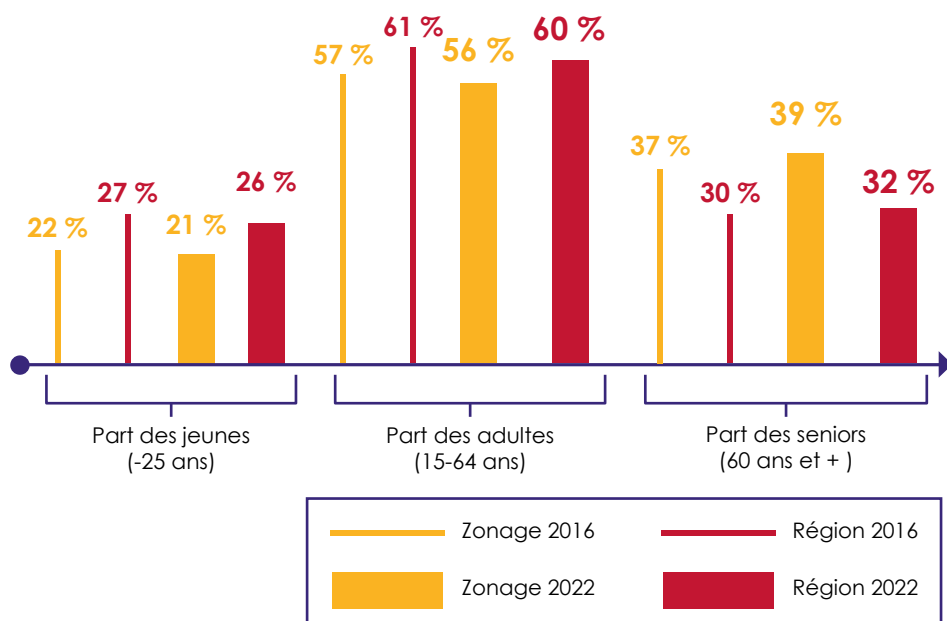
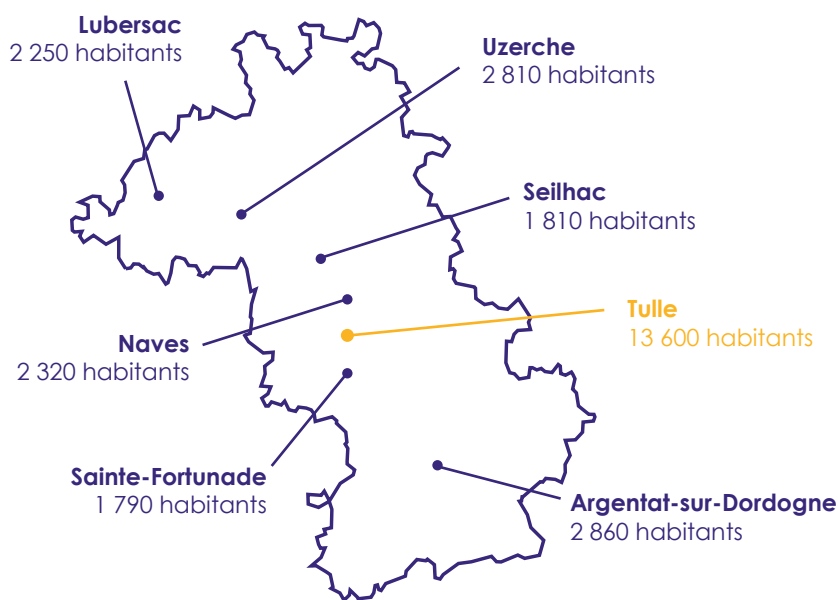


DÉMOGRAPHIE

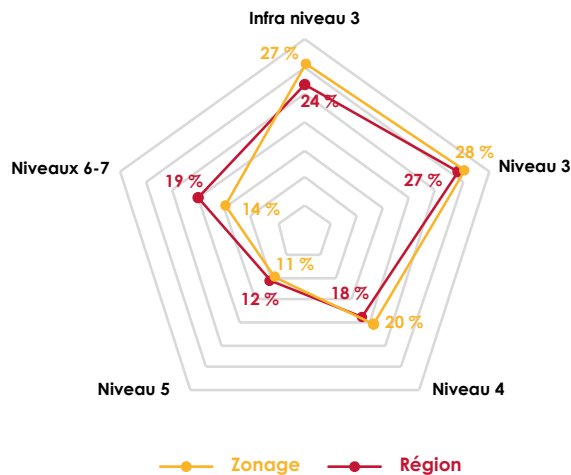
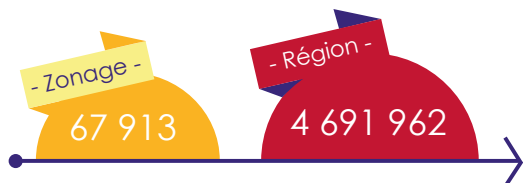
En 2022, la zone d'emploi de Tulle recense **près de 83 000 habitants**, volume en baisse sur les six dernières années : - 0,2 % par an, soit 1 240 habitants de moins au total, contre + 0,5 % en Nouvelle-Aquitaine. Notons que sur cette même période et à l'inverse de la situation régionale, les 15 ans et plus ont vu leur nombre diminuer (- 380 habitants). Cette diminution est essentiellement portée par celles des actifs en emploi (- 560) et des chômeurs (- 220). Les retraités ou préretraités sont, quant à eux, en augmentation (+ 200).

La structure de la population par tranches d'âge diffère de celle observée en région. **Les seniors (60 ans et plus) sont plus nombreux sur le territoire** (39 % contre 32 % en région) tandis que **les jeunes de moins de 25 ans sont sous-représentés** (21 % contre 26 %). Toutefois, entre 2016 et 2022, comme à l'échelle régionale, un léger vieillissement de la population est observable : la part des seniors a connu une hausse de + 2 points et la part des jeunes a reculé de - 1 point. Enfin, elle est caractérisée par une sous-représentation des diplômés de niveaux Bac+3 et plus (14 % contre 19 % en région).

PRINCIPALES VILLES



Population de 15 ans et plus non scolarisée :



ZOOM SUR LES 15-24 ANS

Le territoire dénombre près de **7 100 jeunes de 15 à 24 ans**, soit 9 % de sa population totale contre 11 % en Nouvelle-Aquitaine. Depuis 2016, leur nombre a très légèrement diminué sur le territoire (- 0,1 % en moyenne par an), tandis qu'il a augmenté au niveau régional (+ 0,6 % en moyenne par an). Moins souvent scolarisés et dans une situation un peu plus fragile, les jeunes du territoire sont 46 % à être non scolarisés, dont 17 % non diplômés, contre respectivement 36 % et 20 % en Nouvelle-Aquitaine.

Population totale des 15-24 ans



Pourcentage de jeunes sans emploi ni formation



Population des 15-24 ans non scolarisés



Pourcentage des 15-24 ans non scolarisés



7 157 (2016)
7 079 jeunes de 15 à 24 ans. Soit **9 %** de la population totale.

46 % (2016) sont non scolarisés. Soit **3 101** jeunes.

17 % (2016) de non diplômés parmi les non scolarisés. En outre, **15 %** des 15-24 ans ne sont ni en emploi, ni en formation.

NOMBRE D'ACTIFS AYANT UN EMPLOI SUR LA ZONE



dont **76 %** y habitent et travaillent.



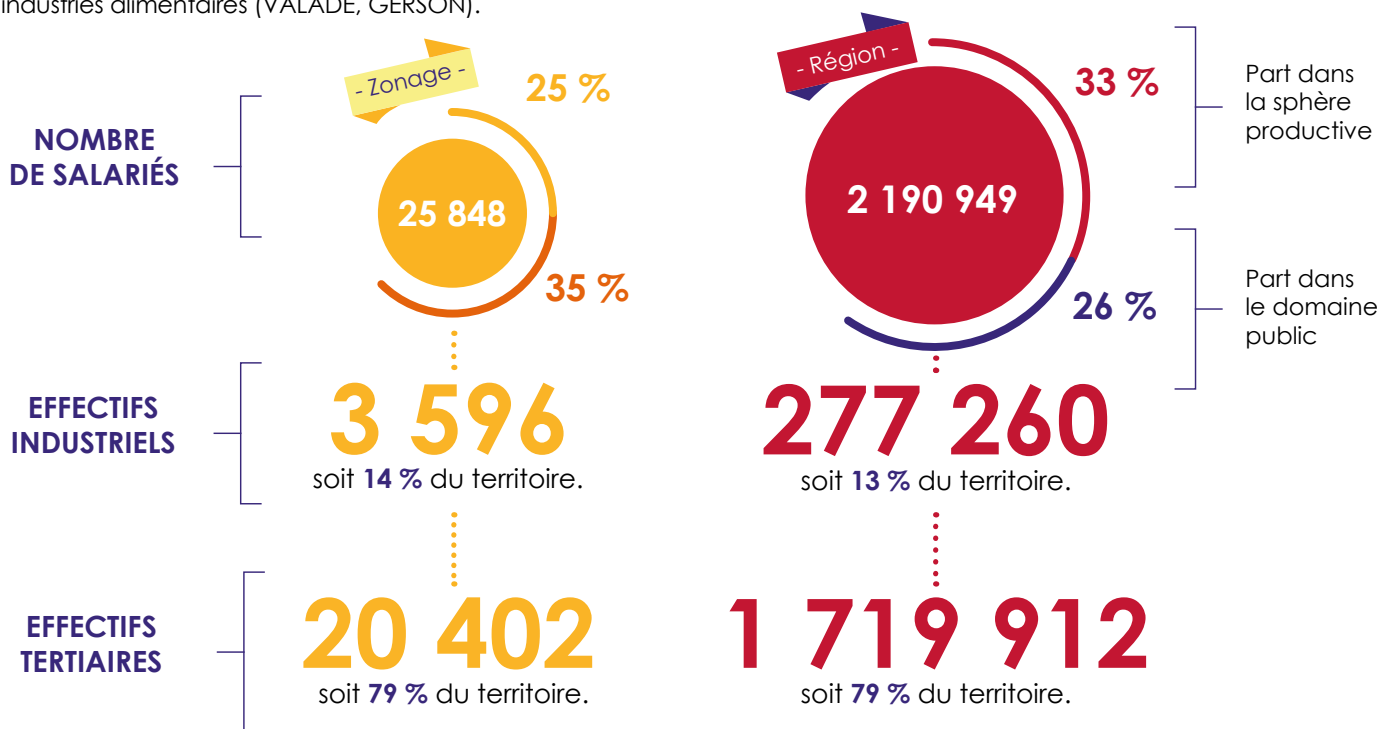
dont **97 %** y habitent et travaillent.

ÉCONOMIE



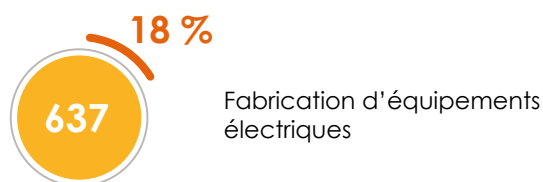
En 2023, la zone d'emploi totalise **plus de 25 800 salariés**, soit 1,2 % de l'effectif régional. Elle est marquée par une **prédominance de l'administration publique-enseignement-santé et social**, qui regroupe 49 % des salariés du territoire, avec une spécialisation dans l'administration publique, la défense et la sécurité sociale obligatoire (Conseil départemental, Commune de Tulle, Communauté d'agglomération de Tulle), l'hébergement médico-social et social (EPDA du Glandier, EHPAD public Beaulieu, Etablissement public départemental autonome de Corrèze), la fabrication d'équipements électriques (SICAME, MECATRACTION, ENEDIS), ou encore les industries alimentaires (VALADE, GERSON).

25 848 salariés
Soit **1,2 %** des salariés régionaux.



PRINCIPAUX SECTEURS INDUSTRIELS (NAF 38)

PRINCIPAUX SECTEURS TERTIAIRES (NAF 38)

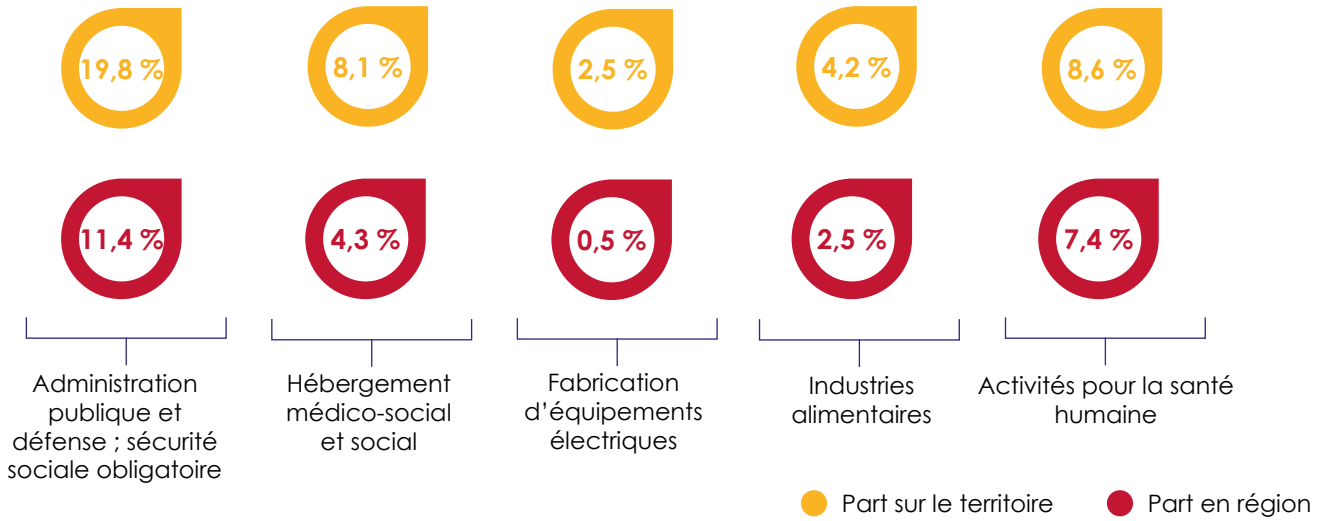


● Effectifs ● % dans l'industrie

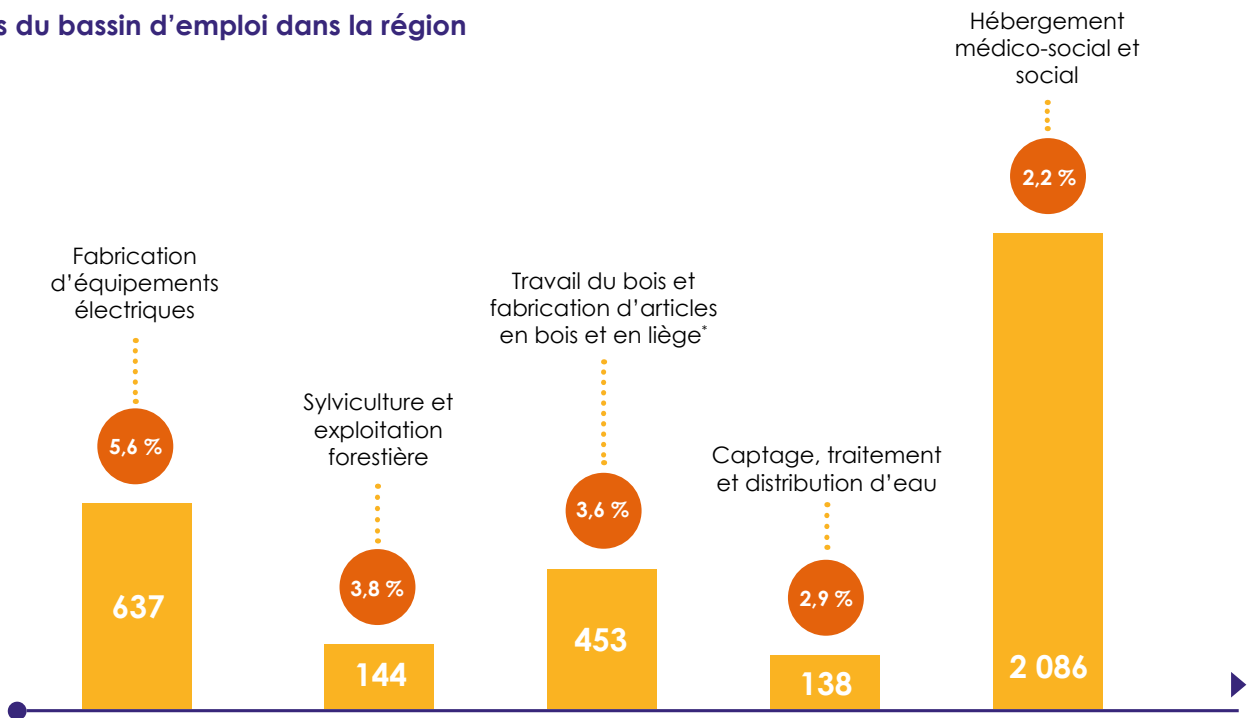
● Effectifs ● % dans le tertiaire

PRINCIPALES SPÉCIFICITÉS TERRITORIALES (NAF 88)

- Comparaison du poids du territoire et du poids de la région



- Poids du bassin d'emploi dans la région



* à l'exception des meubles ; fabrication d'articles en vannerie et sparterie.

● Effectifs sur le territoire
● Part du territoire en région



LES PRINCIPAUX EMPLOYEURS DU TERRITOIRE

500 salariés et plus :

Département de la Corrèze : administration publique générale

Centre hospitalier coeur de Corrèze : activités hospitalières

Entre 250 et 499 salariés :

SOCIETE INDUSTRIELLE DE CONSTRUCTION D'APPAREILS ET DE MATERIELS ELECTRIQUES : Fabrication de matériel de distribution et de commande électrique

ETABLISSEMENT PUBLIC DEPARTEMENTAL AUTONOME DU GLANDIER : Hébergement social pour handicapés mentaux et malades mentaux

SOCIETE GERSON : Fabrication de cacao, chocolat et de produits de confiserie

CAISSE REGIONALE CREDIT AGRICOLE MUT. CENTRE FRANCE : Autres intermédiations monétaires

TELLIS TELEPHONE LIMOUSIN SERVICES : Activités de centres d'appels

COMMUNE DE TULLE : Administration publique générale

DIRECTION DES SERVICES DEPARTEMENTAUX DE L'EDUCATION NATIONALE DE LA CORREZE : Administration publique (tutelle) de la santé, de la formation, de la culture et des services sociaux, autre que sécurité sociale

CENTRE HOSPITALIER JEAN-MARIE DAUZIER : Activités hospitalières

Entre 200 et 249 salariés :

COMMUNAUTE D'AGGLOMERATION TULLE AGGLO : Administration publique générale

DIRECTION INTERREGIONALE DES SERVICES

PENITENTIAIRES BORDEAUX - SUD-OUEST : Justice

SERVICE DEPARTEMENTAL D'INCENDIE ET DE SECOURS

CORREZE : Services du feu et de secours

Entre 100 et 199 salariés :

VALADE : Transformation et conservation de fruits

MECATRACTION : Fabrication de matériel d'installation électrique

EHPAD PUBLIC BEAULIEU DORDOGNE : Hébergement médicalisé pour personnes âgées

BLOCFER : Fabrication de charpentes et d'autres menuiseries

POLYTECH : Fabrication de charpentes et d'autres menuiseries

KNDS FRANCE MECHANICS : Construction de véhicules militaires de combat

ENEDIS : Distribution d'électricité

TULLE DISTRIBUTION : Hypermarchés

GROUPAMA D'OC : Autres assurances

PREFECTURE DE DEPARTEMENT CORREZE : Administration publique générale

DEPARTEMENT DE LA CORREZE : Action sociale sans hébergement n.c.a.

CENTRE DEPARTEMENTAL DE GESTION DE LA FONCTION PUBLIQUE TERRITORIALE : Administration publique générale

MSA LIMOUSIN : Activités générales de sécurité sociale

URSSAF DU LIMOUSIN : Activités générales de sécurité sociale

CAISSE PRIMAIRE ASSURANCE MALADIE : Activités générales de sécurité sociale

LYCEE GENERAL ET TECHNOLOGIQUE EDMOND PERRIER : Enseignement secondaire général

ETABLISSEMENT PUBLIC DEPARTEMENTAL AUTONOME CORREZE : Hébergement médicalisé pour adultes handicapés et autre hébergement médicalisé

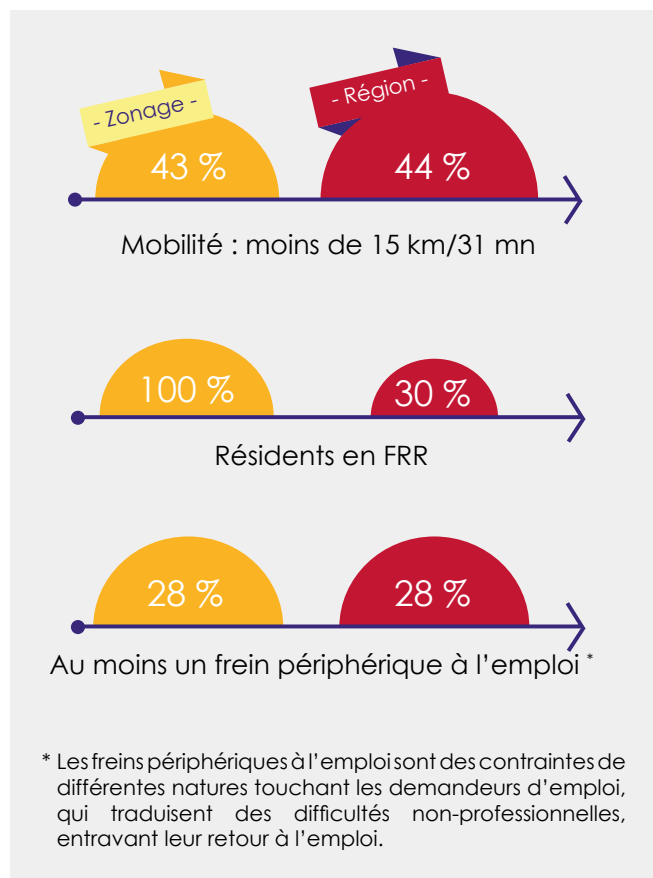
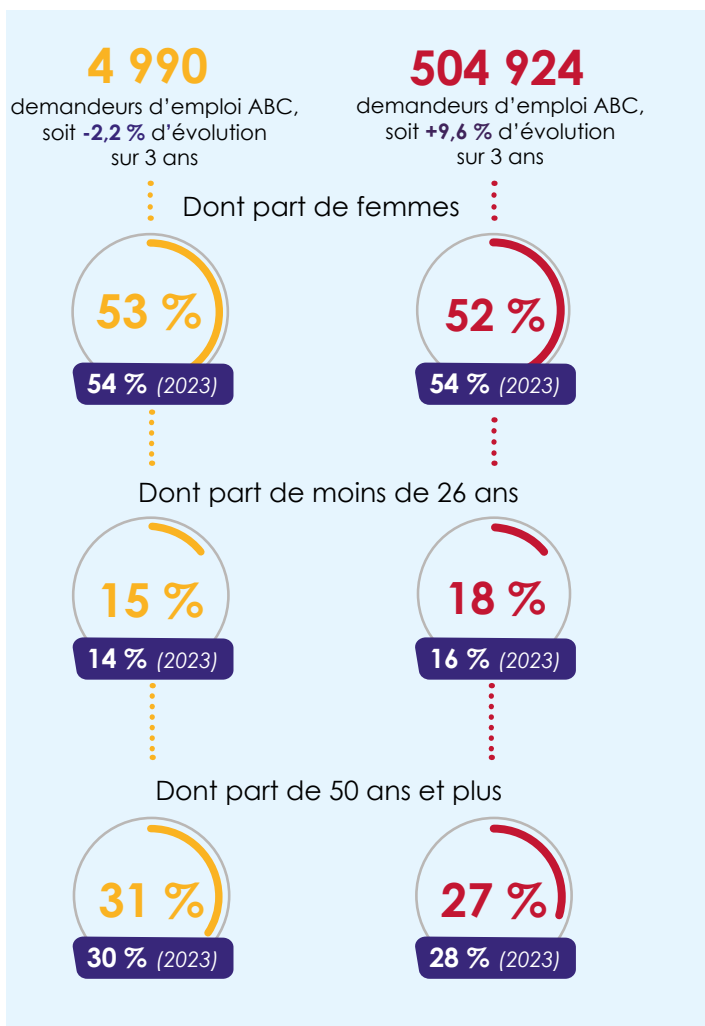
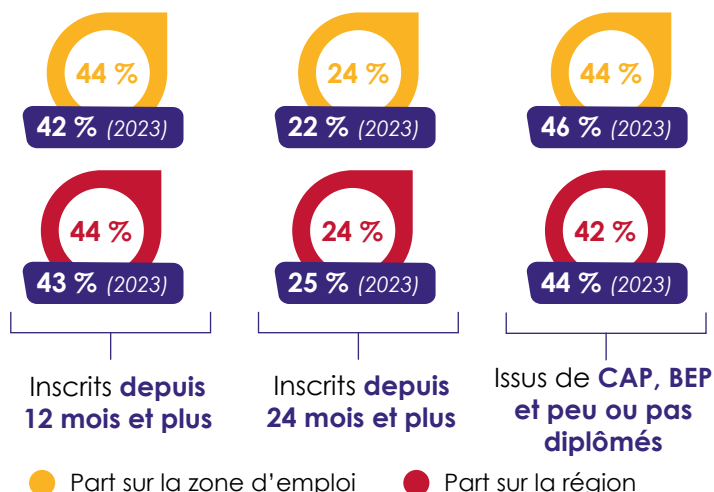
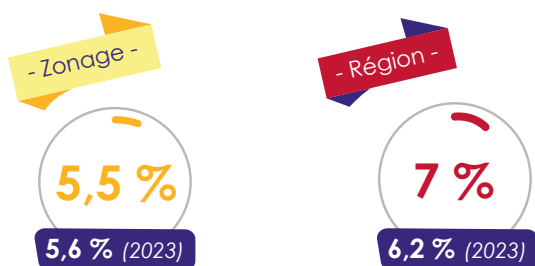
ETS HEBERGEMENT POUR PERSONNES AGEES

DEPENDANTES : Hébergement social pour personnes âgées

TRAVAIL

Au 3^{ème} trimestre 2025, la zone d'emploi affiche **un taux de chômage inférieur au taux néo-aquitain : 5,5 %** contre 7 %. Depuis le 2^{ème} trimestre 2023, le territoire a connu une diminution modérée de son taux de chômage (- 0,1 point), contrairement à celui de la région qui a, quant à lui, augmenté (+ 0,8 point). En décembre 2025, près de **5 000 demandeurs d'emploi** de catégories A, B, C sont inscrits à France Travail, soit un volume en baisse de - 2,2 % en trois ans, contre + 9,6 % en région. Ces demandeurs d'emploi sont **plus âgés et moins diplômés** qu'en Nouvelle-Aquitaine. Au cours du diagnostic réalisé avec un conseiller lors de leur inscription, 28 % font état d'au moins un frein périphérique à l'emploi, taux similaire à la moyenne régionale.

TAUX DE CHÔMAGE DE LA ZONE D'EMPLOI DE TULLE (3^{ème} TRIMESTRE 2025)





13 520

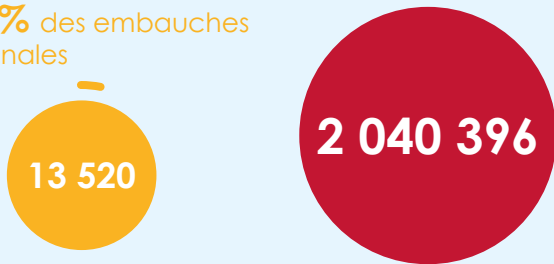
embauches

En 2024, **13 520 déclarations** préalables à l'embauche (DPAE) ont été comptabilisées, soit 0,7 % des intentions régionales. Depuis 2020, ce volume a diminué de 2,8 %, en moyenne, chaque année, alors qu'il a progressé de + 8 % en Nouvelle-Aquitaine. Comme en région, ces DPAE sont **majoritairement composées de CDD de moins d'un mois** (61 %). Parmi les principaux secteurs recrutant en CDI ou CDD d'un mois et plus, on retrouve notamment l'**hébergement** et la **restauration** ainsi que le **commerce**, notamment le commerce de détail, à l'exception des automobiles et des motocycles.

NOMBRE D'EMBAUCHES

(hors intérim, agriculture et administration publique)

0,7 % des embauches régionales



Évolution annuelle moyenne entre 2020 et 2024 :

-2,8 %

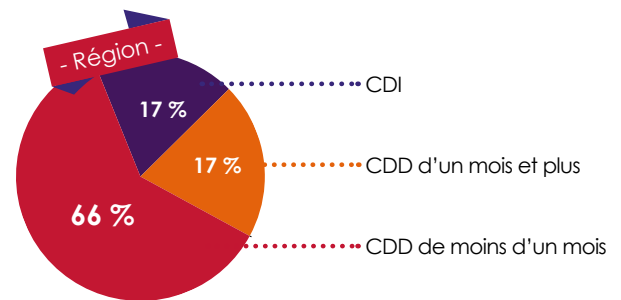
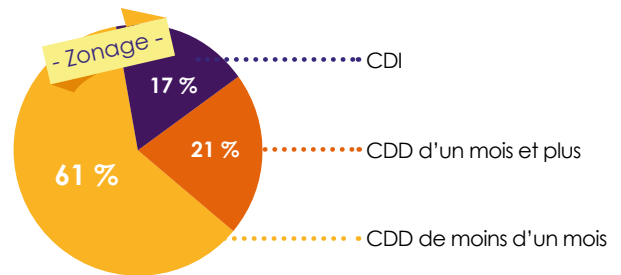
+8,0 %

Nombre d'embauches hors contrats de moins d'un mois :

5 226

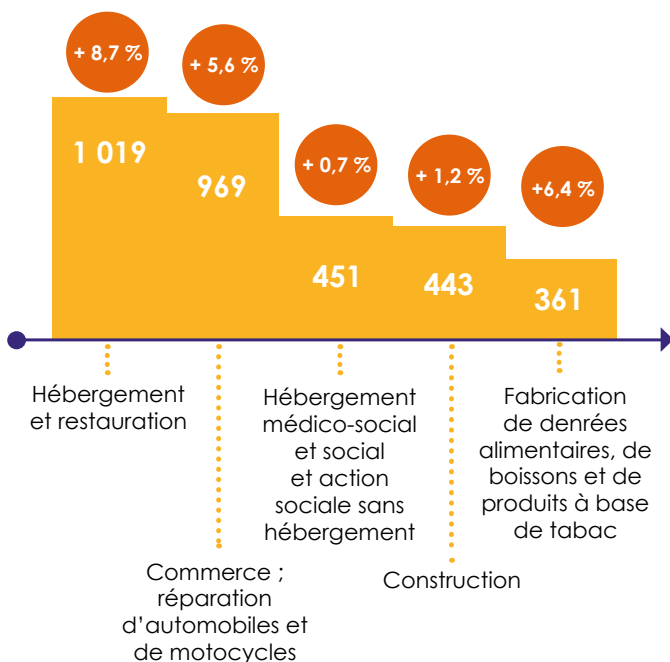
696 404

RÉPARTITION DES EMBAUCHES SELON LE TYPE DE CONTRAT (DPAE)



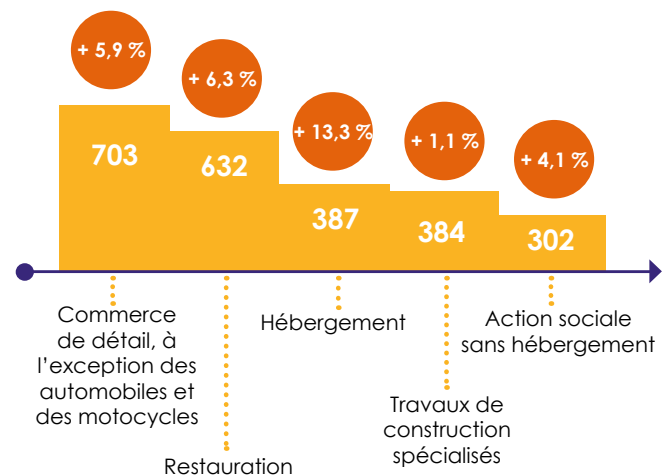
LES 5 PRINCIPAUX SECTEURS D'EMBAUCHES EN CDI OU CDD D'UN MOIS ET PLUS

(en 38 secteurs regroupés)



LES SECTEURS DÉTAILLÉS

(en 129 secteurs)



● Nombre d'embauches en 2024 ● Évolution annuelle moyenne entre 2020 et 2024

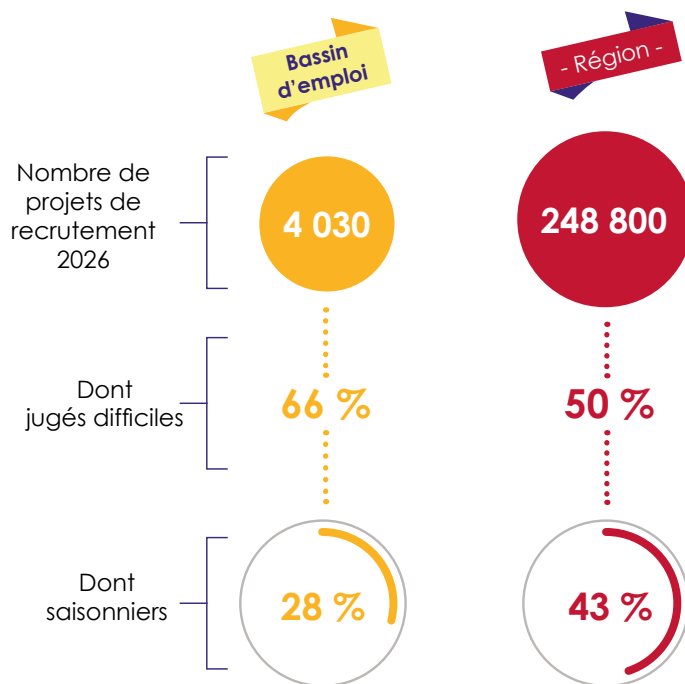
PROJETS DE RECRUTEMENTS SELON L'ENQUÊTE BMO 2026

4 030
projets de recrutements













les projets sont donnés par bassin d'emploi uniquement, le périmètre n'est pas identique à celui de la zone d'emploi. Le bassin d'emploi de Tulle couvre 190 communes, ce zonage est donc plus large celui de la zone d'emploi de Tulle.

En 2026, **4 030 projets de recrutement** ont été exprimés par les entreprises du bassin d'emploi de Tulle, dont **66 % sont jugés difficiles** contre 50 % au niveau régional. Les aides-soignants, les aides de cuisine et employés polyvalents de la restauration et les secrétaires bureautiques et assimilés figurent parmi les profils les plus recherchés. Toutefois, les difficultés de recrutement les plus marquées concernent surtout les bûcherons, les sylviculteurs et les agents forestiers (100 %) ainsi que les aides-soignants (87 %) par exemple.



LES PRINCIPALES FAMILLES DE MÉTIERS (225 postes)

	Nombre de projets de recrutement :	Part des projets difficiles :	Part des projets saisonniers :
 Aides-soignants	300	87 %	7 %
 Aides de cuisine et employés polyvalents de la restauration	160	56 %	44 %
 Maraîchers et horticulteurs	150	87 %	100 %
 Secrétaires bureautiques et assimilés	150	60 %	0 %
 Agents d'entretien de locaux	140	79 %	14 %
 Professionnels de l'animation socioculturelle	140	86 %	29 %
 Employés de libre service	130	46 %	54 %
 Bûcherons, sylviculteurs et agents forestiers	130	100 %	15 %
 Jardiniers des espaces verts et naturels	120	83 %	42 %
 Agriculteurs	120	8 %	8 %

FORMATION

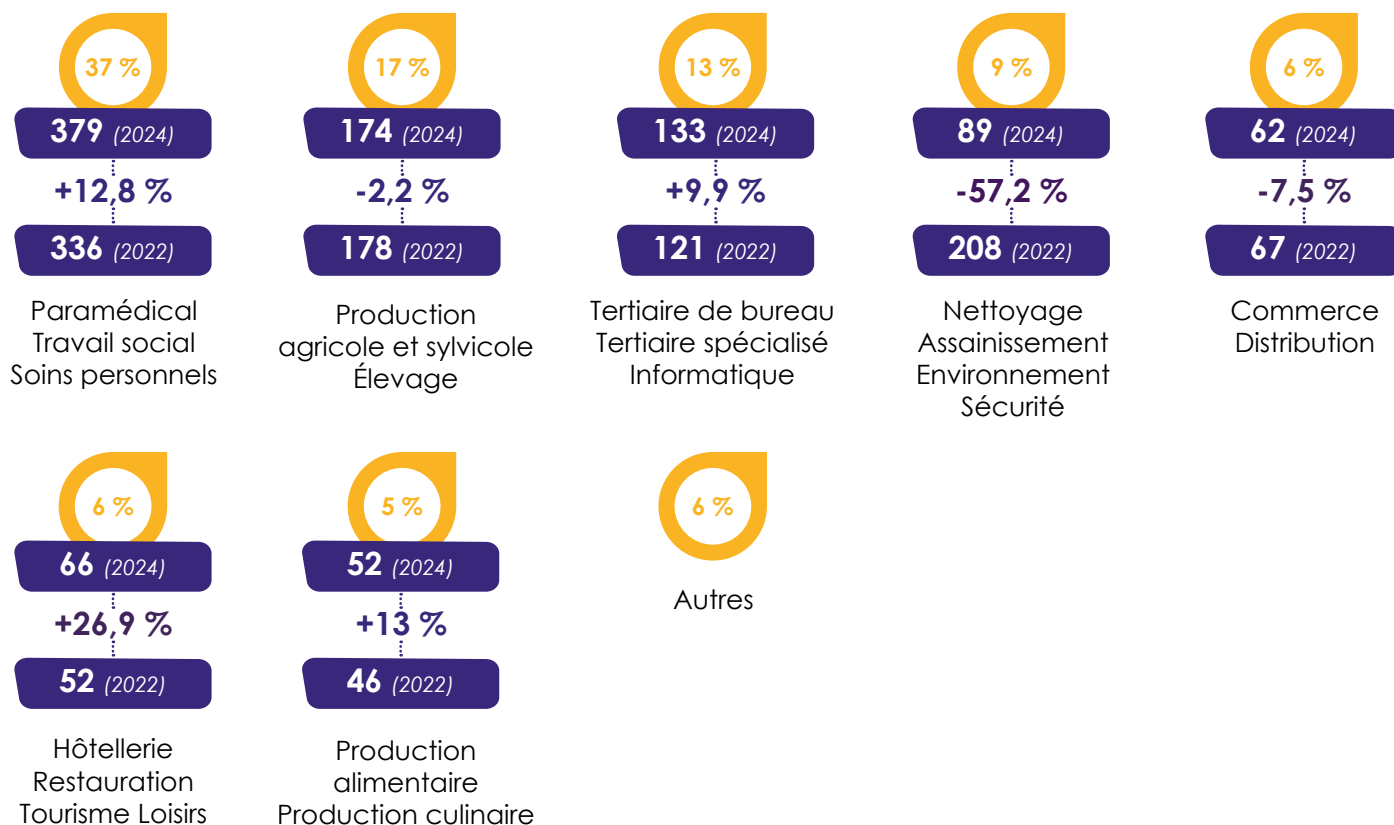
À la **rentrée 2024**, toutes années de formation confondues, plus de **2 100 jeunes sont inscrits dans une formation professionnelle ou technologique** sur la zone d'emploi, dont **52 % en apprentissage** (contre 55 % en 2022). Les établissements comptant les plus gros volumes d'inscrits sont : le CFA Les Treize Vents (480 inscrits), le CFA du bâtiment de Tulle (381 inscrits) et le LEGTPA de Naves (334 inscrits). Deux tiers des inscrits en voie scolaire sont concentrés sur trois domaines de formation : le **paramédical, travail social, soins personnels** (37 %), suivi de la **production agricole, sylvicole et de l'élevage** (17 %) et du **tertiaire de bureau, du tertiaire spécialisé et de l'informatique** (13 %). Les apprentis sont quant à eux concentrés autour de deux grands domaines : la **production alimentaire et culinaire** (26 %) et le **bâtiment équipements et finitions** (19 %).

Avec plus de 160 inscrits, le DE d'Infirmier est le diplôme le plus fréquemment préparé, devant le CAP Cuisine (88 inscrits) et le Bac professionnel Métiers de la sécurité (70 inscrits).

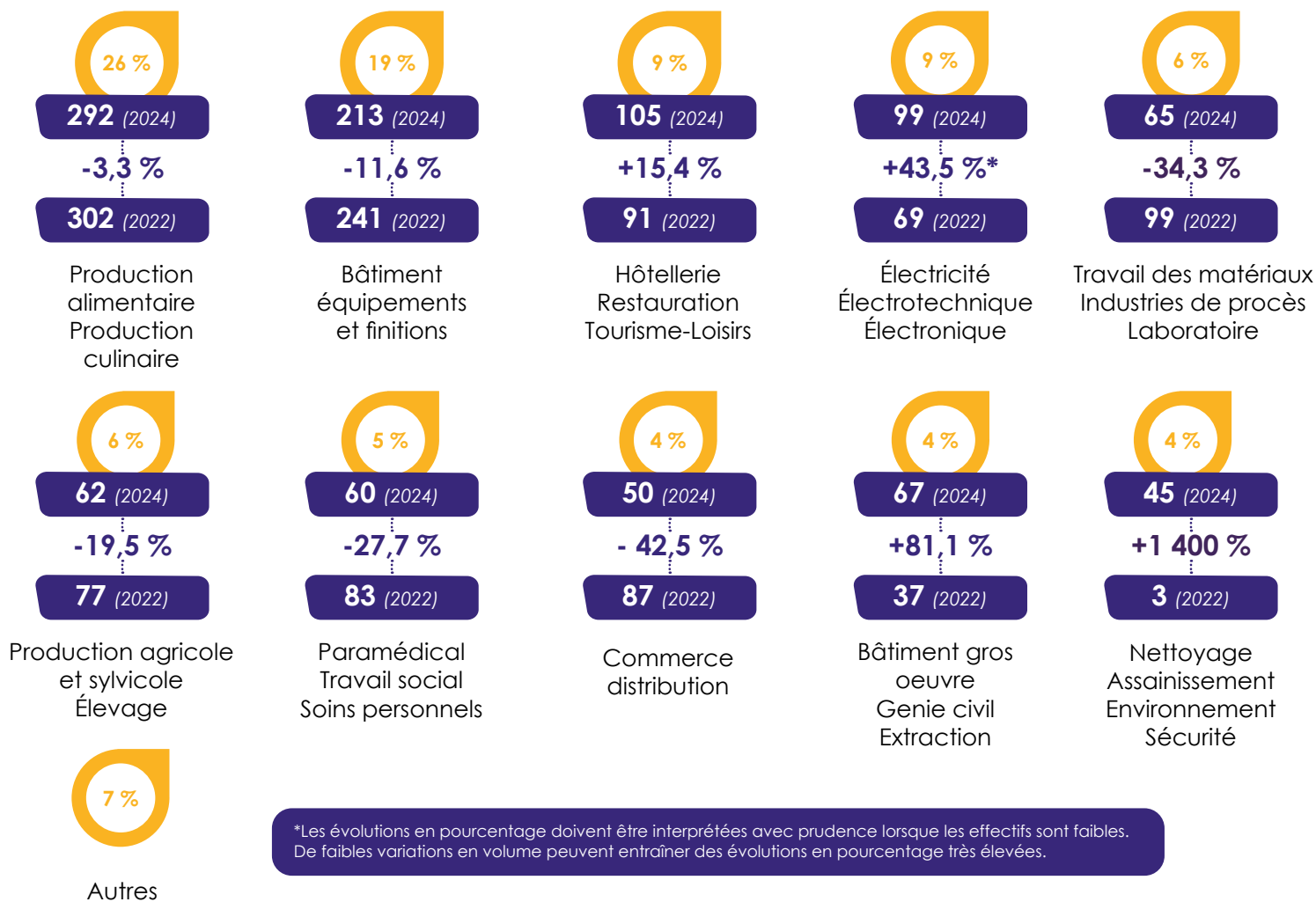


LES PRINCIPALES SPÉCIALITÉS DE FORMATION DU TERRITOIRE (RENTRÉE 2024)

Par voie scolaire :



Par apprentissage :



TOP 3 DES FORMATIONS PAR NIVEAU

(selon les effectifs)

Niveau 3 :

- CAP Cuisine **88**
- CAP Commercialisation et services en hôtel-café-restaurant **63**
- CAP Électricien **48**

Niveau 4 :

- Bac pro Métiers de la sécurité **70**
- DE Aide soignant **60**
- Bac pro Agricole services aux personnes et animation des territoires **58**

Niveau 5 :

- BTS Négociation et digitalisation de la relation client **31**
- BTSA Productions animales **26**
- BTS Maintenance des systèmes Option A - Systèmes de production **26**

Niveau 6 et + :

- DE infirmier **165**
- BUT Hygiène, sécurité, environnement sciences du danger management des risques professionnels technologiques et environnementaux **42**
- BUT Génie industriel et maintenance : Ingénierie des systèmes pluritechniques **19**

Créez le portrait de territoire emploi-formation qui vous intéresse !



CMonTerritoire : 1^{er} niveau d'information tous publics avec une entrée par département et par bassin d'emploi.



SI-TERR : Données très détaillées sur la démographie, les emplois, la formation, les métiers, le marché du travail, disponibles à plusieurs échelons d'analyse : région Nouvelle-Aquitaine, départements, bassins d'emploi, intercommunalités, communes.

Accédez à nos ressources



Des vidéos sur les chiffres clés de l'emploi et de la formation en Nouvelle-Aquitaine (par département).



Des portraits de territoires présentant les dynamiques économiques, démographiques, du marché du travail et de la formation.

