

ROYAN

Zoom sur le bassin d'emploi

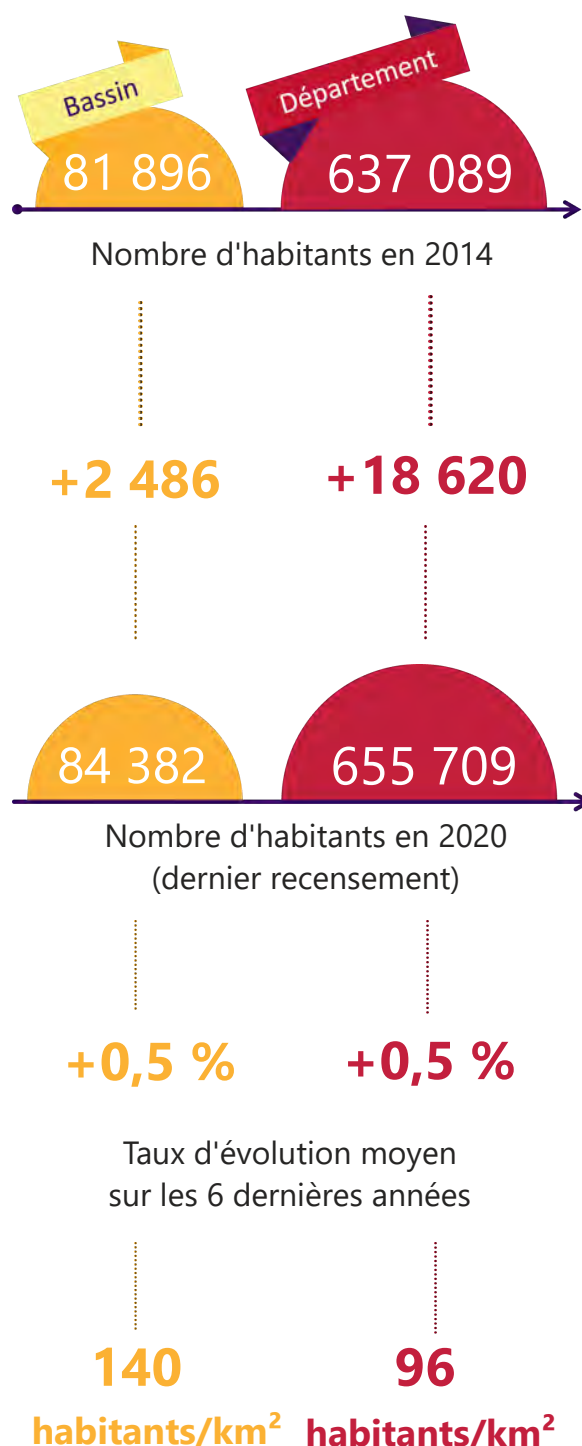
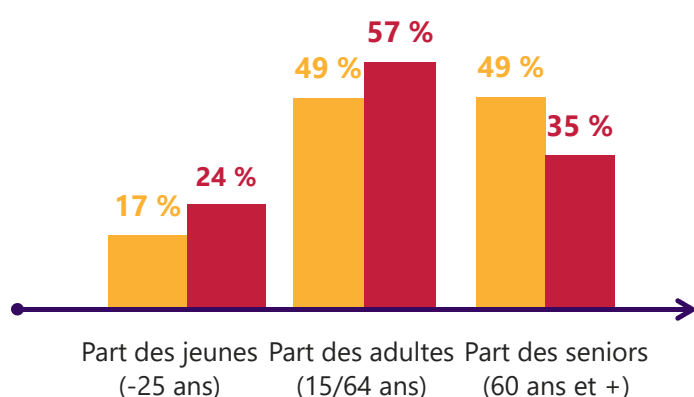
DÉMOGRAPHIE

En 2020, le bassin d'emploi de Royan recense plus de 84 000 habitants, volume en augmentation, à un rythme identique à celui de la Charente-Maritime (+ 0,5 %) sur les six dernières années : 2 486 habitants en plus au total sur le bassin d'emploi.

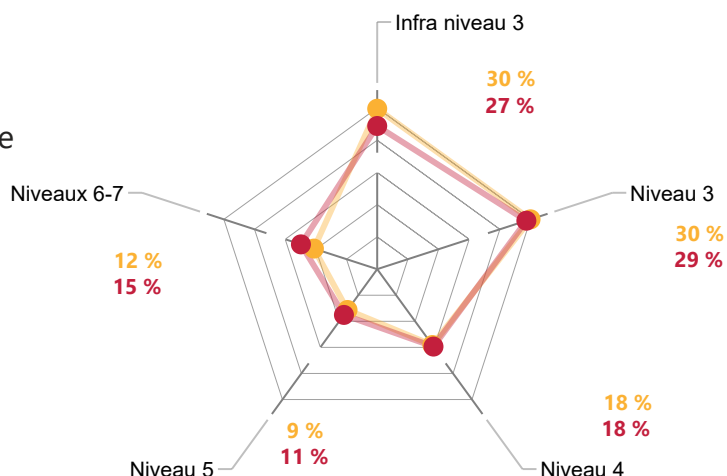
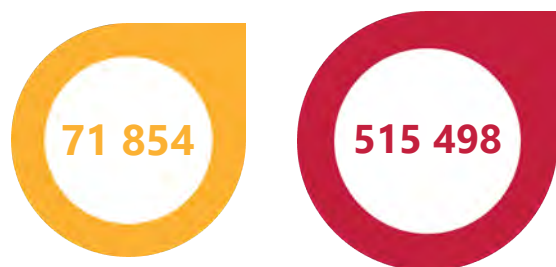
La structure de la population par tranche d'âges est différente de celle observée dans le département. Les jeunes de moins de 25 ans sont sous-représentés (17 % contre 24 % au département). Les seniors (60 ans et plus), quant à eux, sont surreprésentés par rapport au département (49 % contre 35 % pour le département). Elle est caractérisée par une sous-représentation des diplômés de niveau Bac +3 et plus (12 % contre 15 % au département).

PRINCIPALES VILLES

Commune	Nombre d'habitants
ROYAN	18 640
SAUJON	7 200
ST GEORGES DE DIDONNE	5 250
LA TREMBLADE	4 330
VAUX SUR MER	3 990
ST PALAIS SUR MER	3 920
ARVERT	3 670
ST SULPICE DE ROYAN	3 330



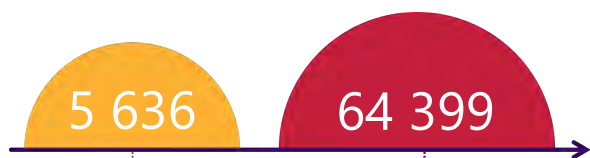
Population de 15 ans et plus non scolarisée



ZOOM SUR LES 15-24 ANS

Le territoire dénombre 5 636 jeunes de 15 à 24 ans, soit 7 % de sa population totale, comme pour le département. Témoignant d'une situation plus défavorable dans laquelle se trouvent ces jeunes qu'en Charente-Maritime, 44 % d'entre eux sont non scolarisés, dont 20 % non diplômés (contre respectivement 38 % et 21 % pour le département). En outre, 21 % des 15-24 ans ne sont « ni en emploi, ni en formation » (17 % dans le département).

Population totale des 15-24 ans



Pourcentage de jeunes sans emploi ni formation



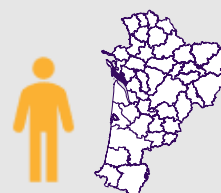
Population des 15-24 ans non scolarisés



Pourcentage des 15-24 ans non scolarisés



5 636



jeunes de 15 à 24 ans, soit **7 %** de la population totale (**10 %** dans le département)

44 %



sont non scolarisés (**38 %** dans le département)

20 %



de non diplômés parmi les non scolarisés. En outre, **21 %** des 15-24 ans ne sont ni en emploi ni en formation

NOMBRE D'ACTIFS AYANT UN EMPLOI SUR LE BASSIN



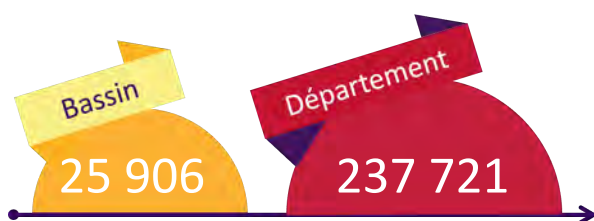
25 961

dont **81 %** y habitent et y travaillent

247 426

dont **91 %** y habitent et y travaillent

MÉTIERS

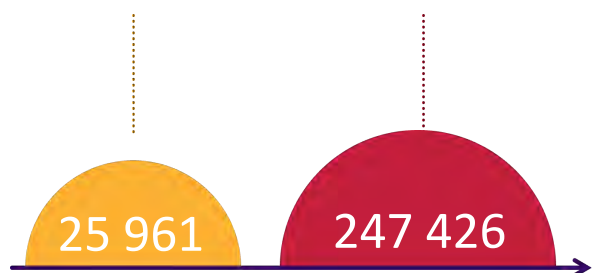


Nombre d'actifs en emploi en 2014

+0,0 %

+0,7 %

Taux d'évolution moyen sur les 6 dernières années



Nombre d'actifs en emploi en 2020

Près de 26 000 actifs sont en emploi sur le bassin de Royan, volume stable les six dernières années, contrairement à la Charente-Maritime qui enregistre une légère augmentation de 0,7 %. Ils représentent 10 % de l'emploi du département. Certains métiers sont surreprésentés sur le territoire. C'est notamment le cas des managers de rayon et intermédiaires du commerce, des aides à domicile et aides ménagères, des vendeurs, des ouvriers qualifiés du second œuvre du bâtiment et des employés et agents de maîtrise de l'hôtellerie et de la restauration.



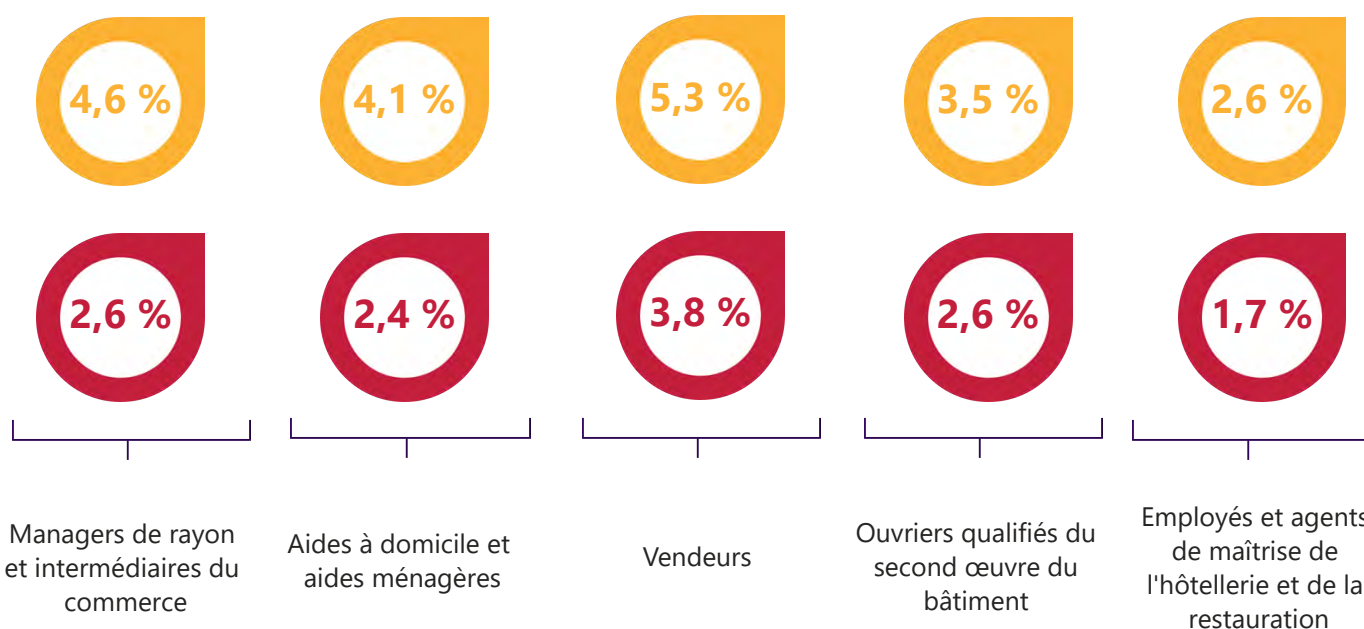
Consulter SI-terr

<https://cap-metiers.pro/territoires/si-terr/>

TOP 5 DES MÉTIERS SURREPRÉSENTÉS

● Part sur le bassin

● Part sur le département



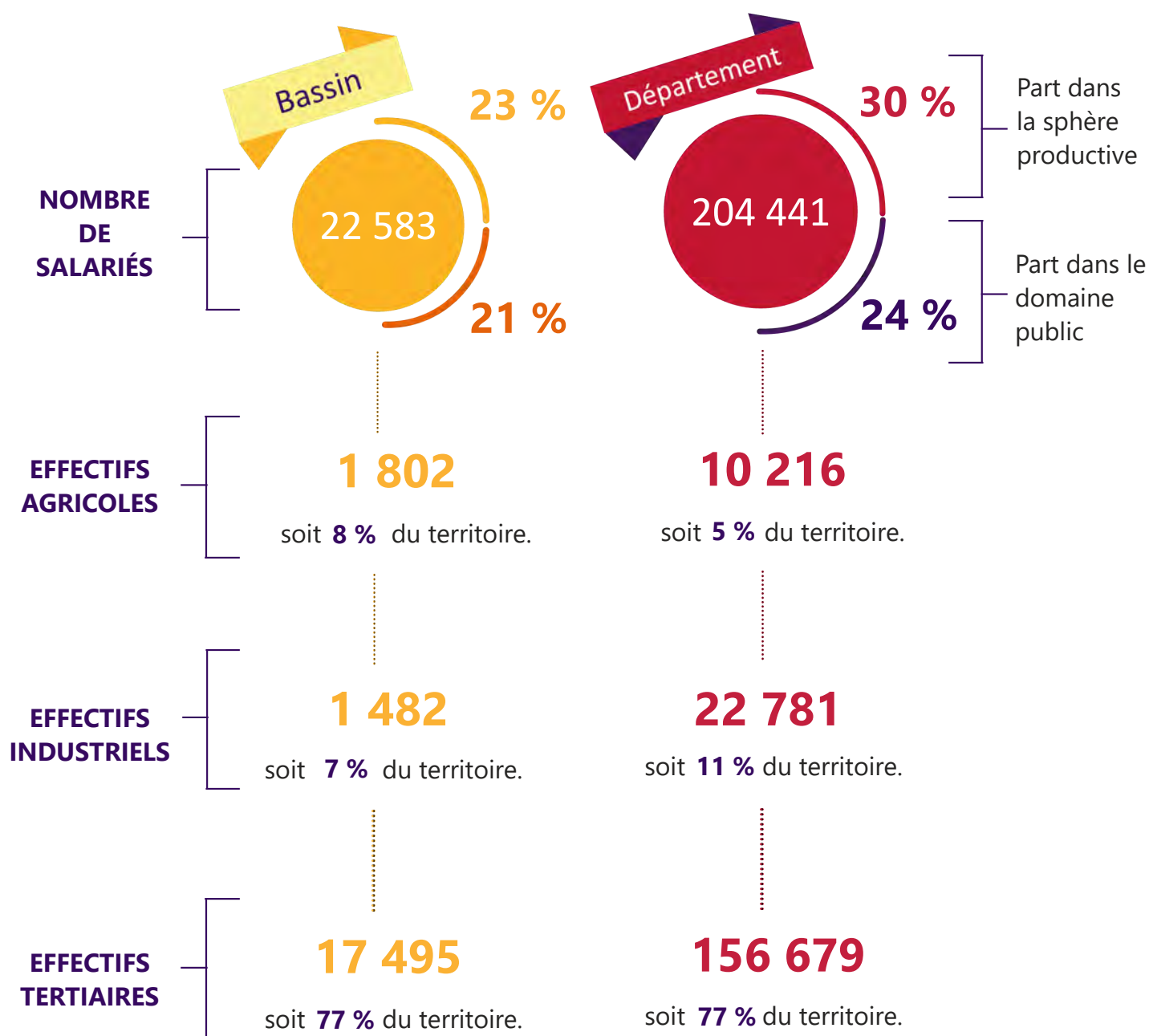
ÉCONOMIE

En 2021, le bassin d'emploi totalise plus de 22 500 salariés, soit 11 % de l'effectif départemental. Il est marqué par une spécialisation dans le commerce de détail, à l'exception des automobiles et des motocycles, la pêche et l'aquaculture, l'hébergement, la restauration et les autres services personnels.



22 583 salariés

soit **11,0 %** des salariés du département.

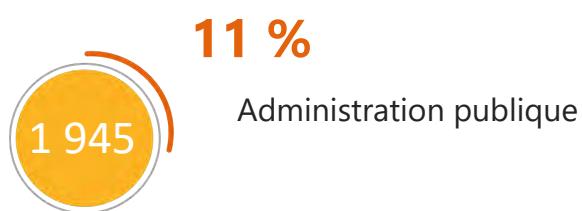
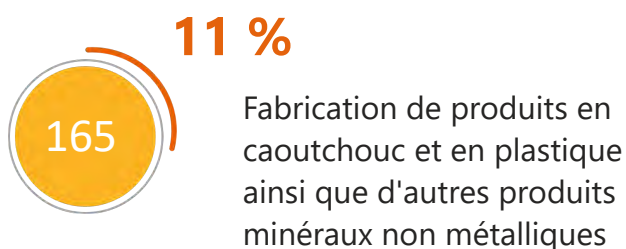
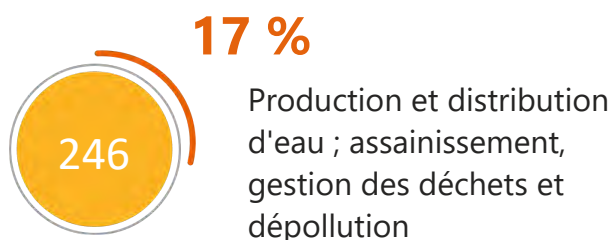
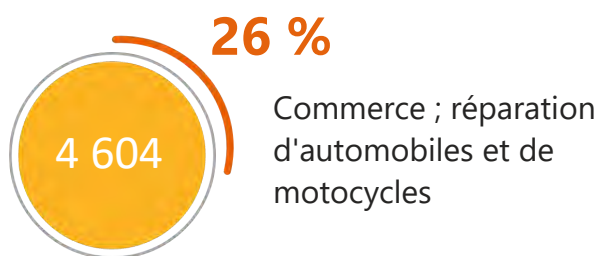




PRINCIPAUX SECTEURS INDUSTRIELS (NA38)



PRINCIPAUX SECTEURS TERTIAIRES (NA38)

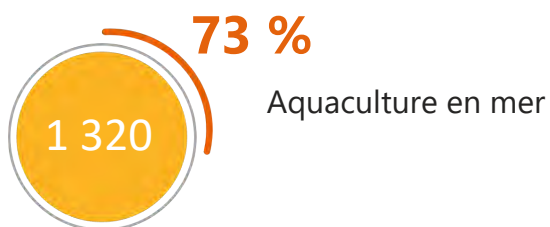


● Effectifs ● % dans l'industrie

● Effectifs ● % dans le tertiaire



PRINCIPAUX SECTEURS AGRICOLES (NAF732)

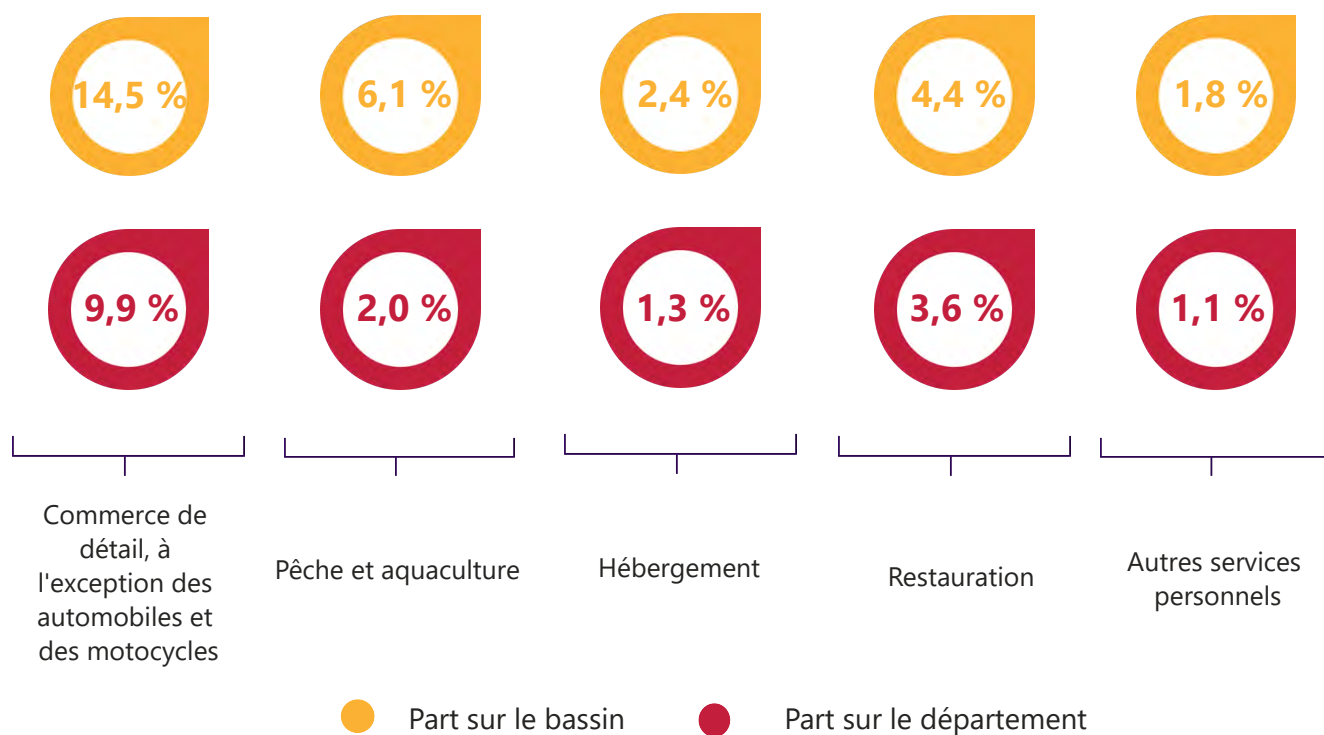


● Effectifs ● % dans l'agriculture

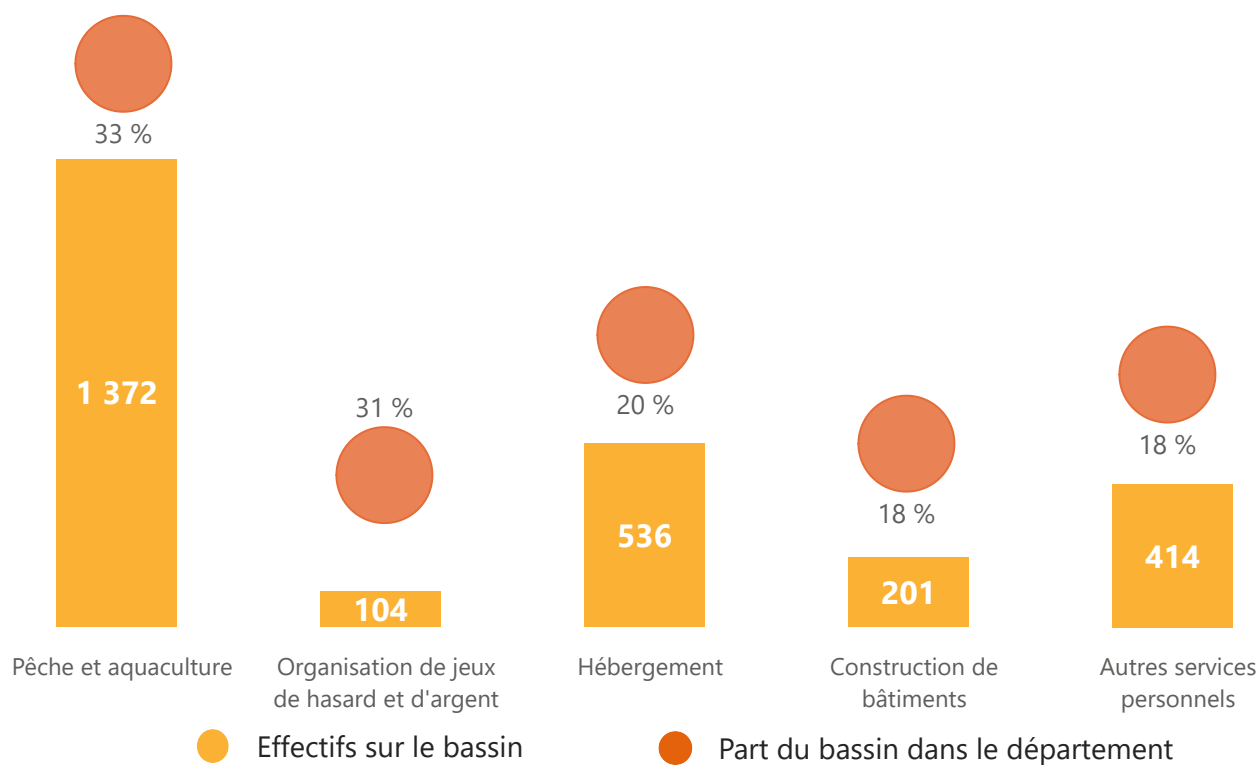


SPÉCIFICITÉS TERRITORIALES DE L'EMPLOI

Comparaison du poids du bassin et du poids du département



Poids du bassin dans le département



LES PRINCIPAUX EMPLOYEURS DU TERRITOIRE

(Insee Sirene export janvier 2024)

500 salariés et plus :



CENTRE HOSPITALIER ROYAN-ATLANTIQUE :
Activités hospitalières

Entre 250 et 299 salariés :



COMMUNE DE ROYAN : Administration publique
générale
SOCIETE DISTRIBUTION ROYANNAISE SA : Autre
commerce de détail de biens neufs en magasin
spécialisé

Entre 100 et 199 salariés :



AGGLOMERATION ROYAN ATLANTIQUE :
Administration publique générale
CLINIQUE PASTEUR : Activités hospitalières
COMMUNE DE SAINT GEORGES DE DIDONNE :
Administration publique générale
COMMUNE DE SAINT PALAIS SUR MER :
Administration publique générale
DEPARTEMENT DE LA CHARENTE-MARITIME : Action
sociale sans hébergement n.c.a.
HUITRES GEAY : Aquaculture en mer
LA POSTE : Activités de poste dans le cadre d'une
obligation de service universel
LES PERCHES DISTRIBUTION : Commerce de détail en
magasin non spécialisé à prédominance alimentaire
LYCEE D ENSEIGNEMENT GENERAL ET
TECHNOLOGIQUE CORDOUAN - LYCEE DES METIERS
DU TOURISME : Enseignement secondaire général
NAVICULE BLEUE : Aide par le travail
SA LES ROBINETS PRESTO : Fabrication d'autres
articles de robinetterie
SOC D EXPL MAISONS SANTE : Activités hospitalières

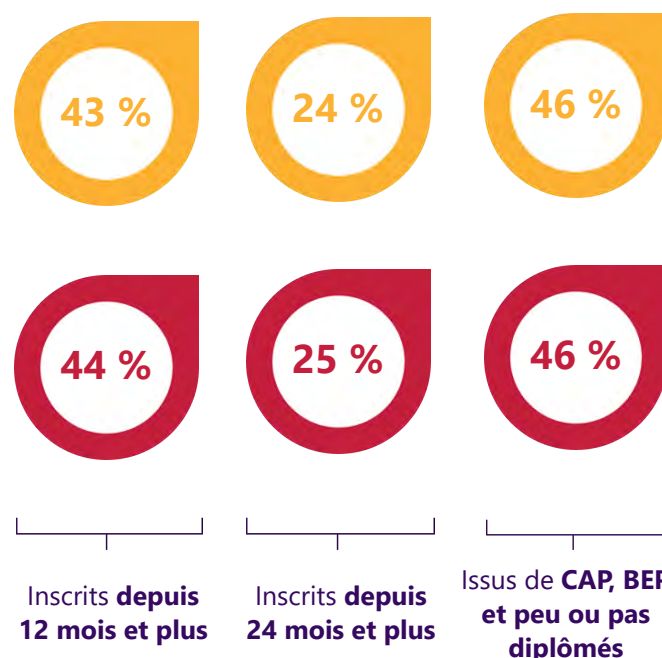
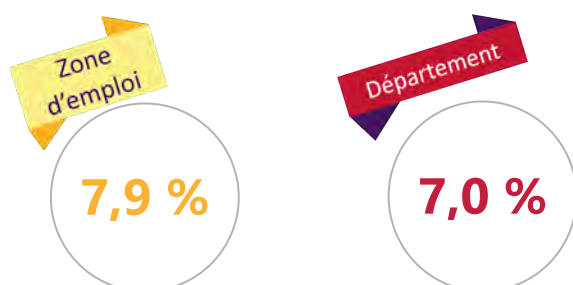
TRAVAIL

Au 4^{ème} trimestre 2023, la zone d'emploi de Royan affiche un taux de chômage légèrement supérieur au taux observé en Charente-Maritime : 7,9 % contre 7 %. Le nombre de demandeurs d'emploi de catégories A, B, C a diminué de 12 % en trois ans, tout comme pour le département, pour atteindre 7 019 inscrits en décembre 2023. Ces demandeurs d'emploi ont un profil similaire à celui des inscrits sur l'ensemble du département, avec notamment une majorité de femmes (55 %). Ils sont tout aussi mobiles, 46 % d'entre eux ne se déclarant pas prêts à effectuer plus de 15 kms pour trouver un emploi tout comme pour le département.

TAUX DE CHOMAGE DE LA ZONE D'EMPLOI DE ROYAN

(au 4^{ème} trimestre 2023)

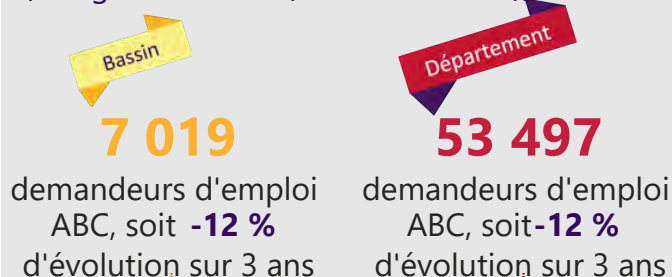
Données disponibles à la zone d'emploi uniquement



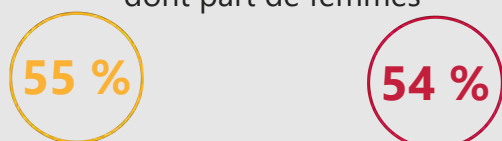
● Part sur le bassin ● Part sur le département

LES DEMANDEURS D'EMPLOI

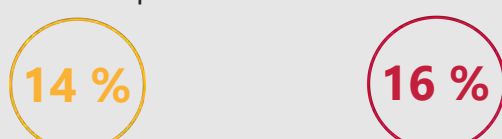
(catégories A, B, C (décembre 2023))



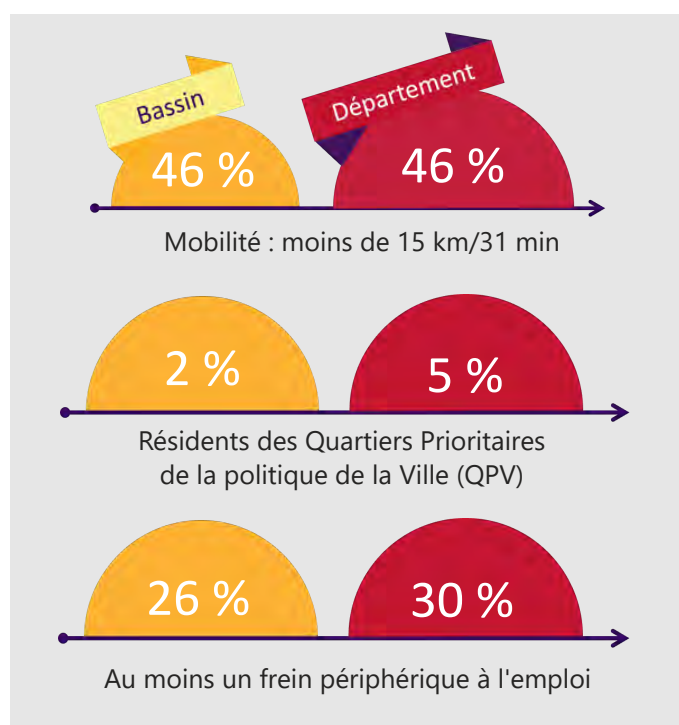
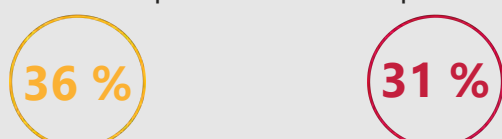
dont part de femmes



dont part de moins de 26 ans



dont part de 50 ans et plus



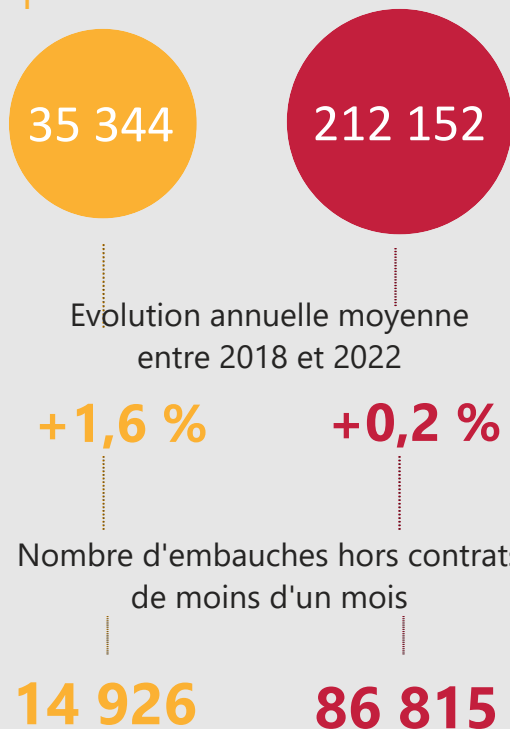


35 344 embauches

NOMBRE D'EMBAUCHES

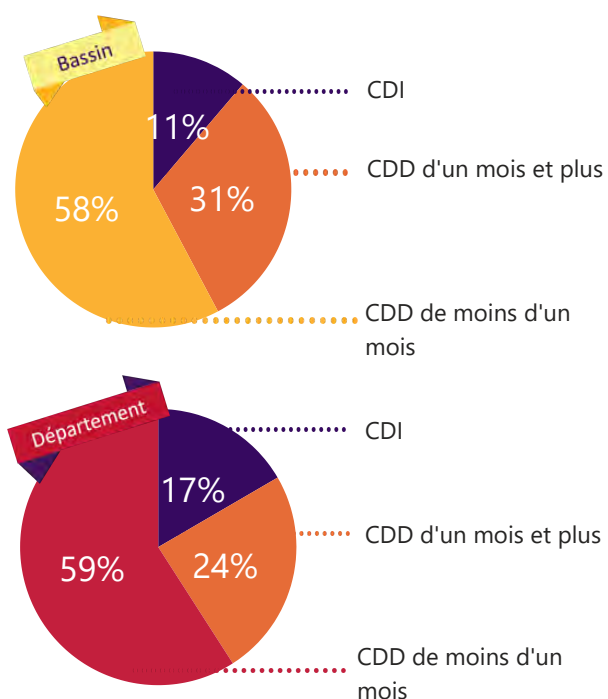
(hors intérim, agriculture et administration publique)

16,7 % des embauches départementales



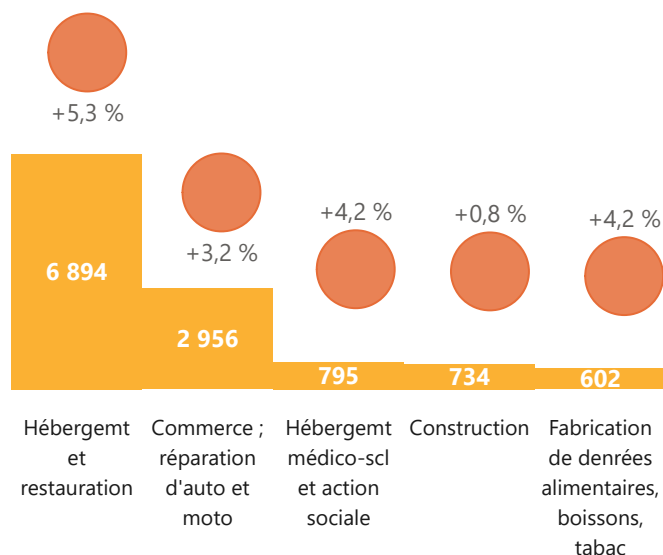
En 2022, 35 344 Déclarations Préalables A l'Embauche (DPAE) ont été comptabilisées, soit 16,7 % des embauches réalisées dans le département. Depuis 2018, ce volume a augmenté de 1,6 %, en moyenne, chaque année, une évolution plus forte qu'en Charente-Maritime (+ 0,2 %). Ces DPAE sont composées de près de 60 % de CDD de moins d'un mois, tout comme au niveau départemental. Les CDI sont moins fréquents sur le bassin d'emploi, représentant 11 % des DPAE contre 17 % à l'échelon départemental. Parmi les principaux secteurs recrutant en CDI ou CDD d'un mois et plus, citons notamment l'hébergement et restauration, le commerce, réparation d'auto et moto, l'hébergement médico-social et action sociale, la construction, et la fabrication de denrées alimentaires, de boissons et de produits à base de tabac.

RÉPARTITION DES EMBAUCHES SELON LE TYPE DE CONTRAT (DPAE)



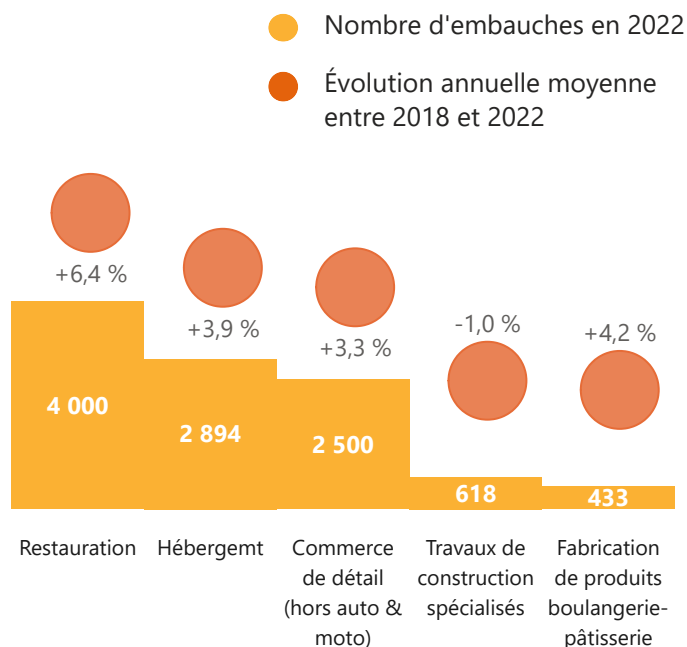
LES 5 PRINCIPAUX SECTEURS D'EMBAUCHE EN CDI OU CDD D'UN MOIS ET PLUS

(en 38 secteurs regroupés)



LES SECTEURS DÉTAILLÉS

(en 129 secteurs regroupés)

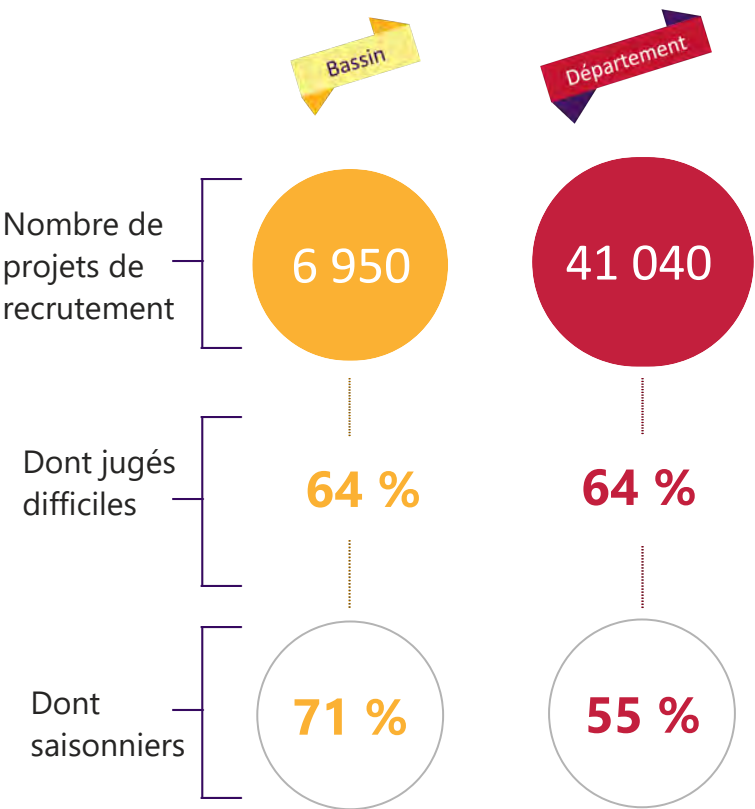


PROJETS DE RECRUTEMENT SELON L'ENQUETE BMO

6 950
projets de recrutement



En 2024, 6 950 projets de recrutement ont été exprimés par les entreprises du bassin d'emploi, dont 64 % sont jugés difficiles, tout comme en Charente-Maritime. Les serveurs de cafés restaurants et les employés de l'hôtellerie sont particulièrement recherchés, en revanche, les difficultés de recrutements les plus prégnantes touchent les pêcheurs et aquaculteurs et les cuisiniers.



LES PRINCIPALES FAMILLES DE MÉTIERS

(228 postes)

	Nombre de projets de recrutement :	Part des projets difficiles :	Part des projets saisonniers :
Serveurs de cafés restaurants	860	61 %	81 %
Employés de l'hôtellerie	520	54 %	93 %
Aides de cuisine et employés polyvalents de la restauration	430	60 %	86 %
Viticulteurs, arboriculteurs	400	76 %	98 %
Cuisiniers	360	80 %	77 %
Manutentionnaires et déménageurs peu qualifiés	280	46 %	71 %
Pêcheurs et aquaculteurs	270	98 %	100 %
Magasiniers et préparateurs de commandes peu qualifiés	260	61 %	100 %
Employés de libre service	240	46 %	74 %
Agriculteurs	220	28 %	69 %

FORMATION

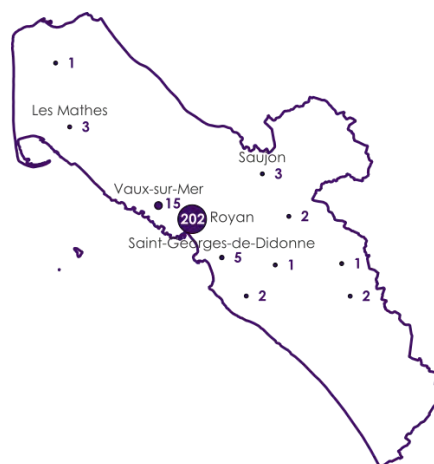
237

sessions de formation,
dont 186 certifiantes.

En 2023, le bassin d'emploi recense 237 sessions de formation, dont environ 78 % sont certifiantes. À la rentrée 2021, 1 280 personnes sont inscrites sur une formation (formation initiale, professionnelle ou technologique, ou formation continue collective conventionnée).

CARTE SUR L'OFFRE DE FORMATION

(nombre de sessions en 2023)



NOMBRE DE SESSIONS PAR SPÉCIALITÉS DE FORMATION ET NIVEAU

Niveau 3 :

- 13** Travail social
- 12** Habillement (y compris mode, couture)
- 8** Agro-alimentaire, alimentation, cuisine

Niveau 4 :

- 20** Animation culturelle, sportive et de loisirs
- 10** Commerce, vente
- 7** Bâtiment : finitions

Niveau 5 :

- 6** Commerce, vente
- 6** Accueil, hôtellerie, tourisme
- 4** Spécialités pluritechnologiques, génie civil, construction, bois

Niveau 6 et + :

- 1** Accueil, hôtellerie, tourisme

1 280

inscrits sur une formation professionnelle ou technologique (en voie scolaire, apprentissage ou demandeurs d'emploi en formation continue), **dont 165 sur une formation non-certifiante** (année 2021).

LES PRINCIPALES SPÉCIALITÉS DE FORMATION DU TERRITOIRE

Niveau 3 :

- 16 %** Agro-alimentaire, alimentation, cuisine
- 13 %** Habillement (y compris mode, couture)
- 10 %** Structures métalliques

Niveau 4 :

- 22 %** Spécialités plurivalentes des échanges et de la gestion
- 15 %** Commerce, vente
- 14 %** Spécialités pluritechnologiques, génie civil, construction, bois

Niveau 5 :

- 47 %** Accueil, hôtellerie, tourisme
- 22 %** Spécialités pluritechnologiques, génie civil, construction, bois
- 11 %** Bâtiment : finitions

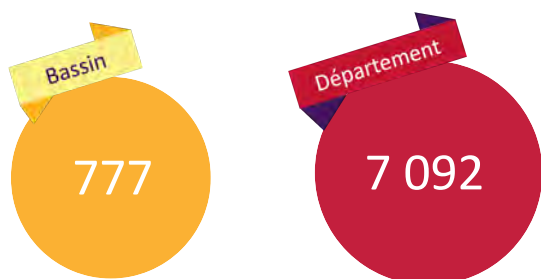
Niveau 6 et + :

- 82 %** Santé
- 18 %** Travail social



ZOOM SUR LES CONTRATS D'APPRENTISSAGE

En 2022, le territoire dénombre 777 contrats d'apprentissage. Cela représente 11 % de l'ensemble des contrats signés en Charente-Maritime. 29 % d'entre eux ont été conclus dans le secteur du commerce. Seuls 14 % concernent au moins un diplôme de niveau Bac +3 contre 23 % pour le département. 43 % ont été signés par une femme, soit un taux de féminisation inférieur d'1 point à la moyenne.



Nombre de contrats d'apprentissage signés



43 %

Part des femmes



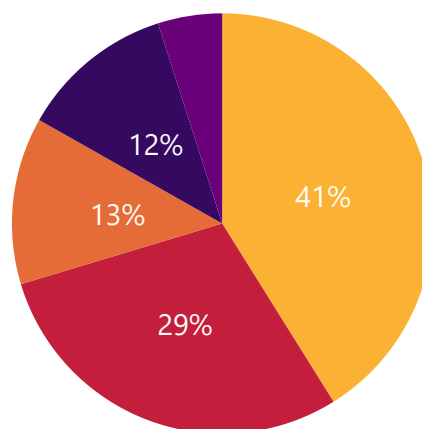
44 %

Age moyen

18,7 ans

19,3 ans

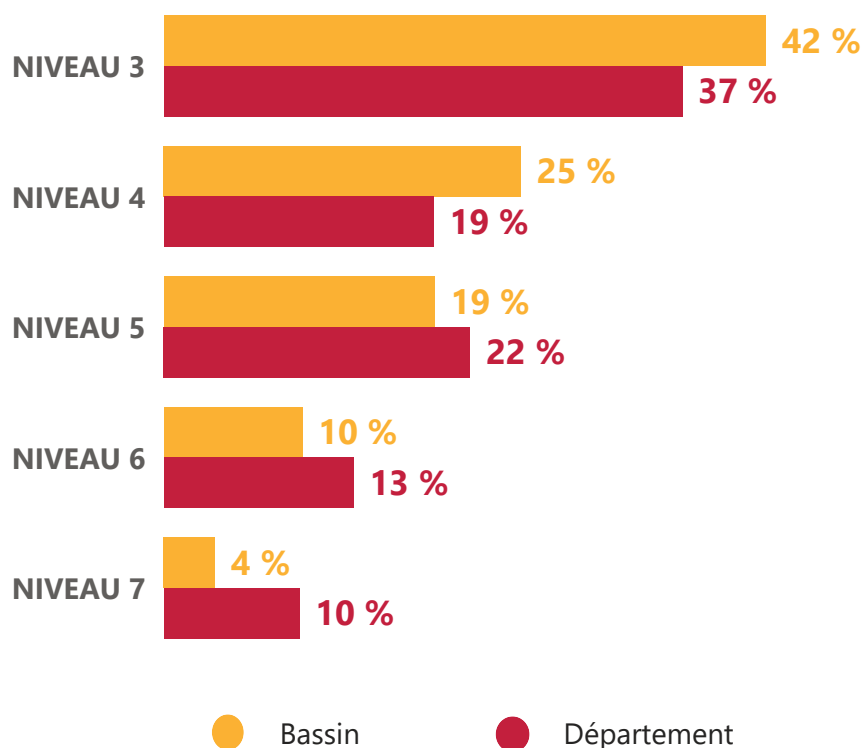
SITUATION AVANT CONTRAT



- Collégien/lycéen
- Contrat d'apprentissage (y.c suivi d'une rupture)
- Etudiant
- Salarié (y compris intérimaire et à temps partiel)
- Autres



NIVEAU VISÉ

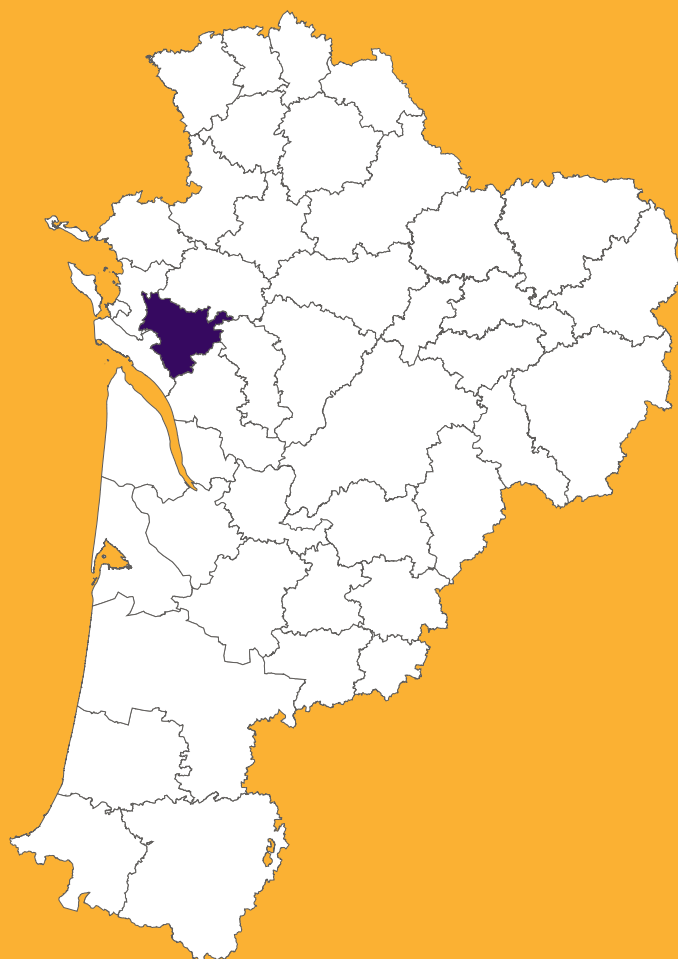


TOP 3 DES SPÉCIALITÉS DE FORMATION SUIVIES PAR APPRENTISSAGE

	Nbre contrats	%
Commerce, vente	169	22 %
Agro-alimentaire, alimentation, cuisine	85	11 %
Coiffure, esthétique et autres spécialités de services aux personnes	62	8 %

TOP 3 DES SECTEURS SIGNATAIRES

	Nbre contrats	%
Commerce ; réparation d'automobiles et de motocycles	228	29 %
Construction	115	15 %
Fabrication de denrées alimentaires, de boissons et de produits à base de tabac	77	10 %



SAINTES

Zoom sur le bassin d'emploi

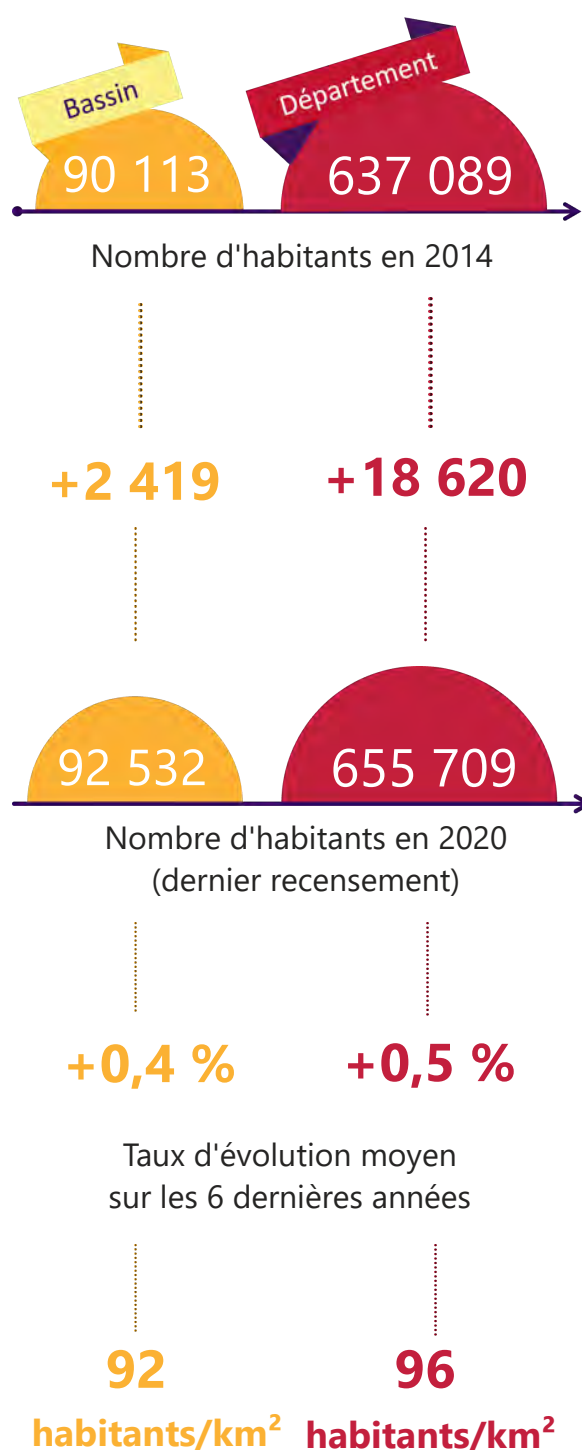
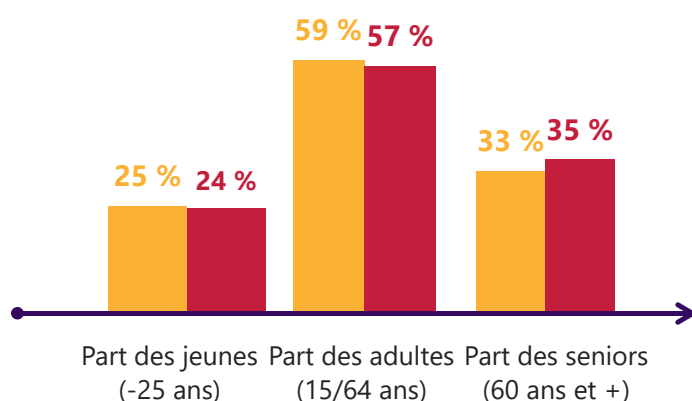
DÉMOGRAPHIE

En 2020, le bassin d'emploi de Saintes recense plus de 92 500 habitants, un volume se rapprochant de celui de la Charente-Maritime sur les six dernières années : + 0,4 % par an, soit 2 419 habitants en plus au total (contre + 0,5 % dans le département).

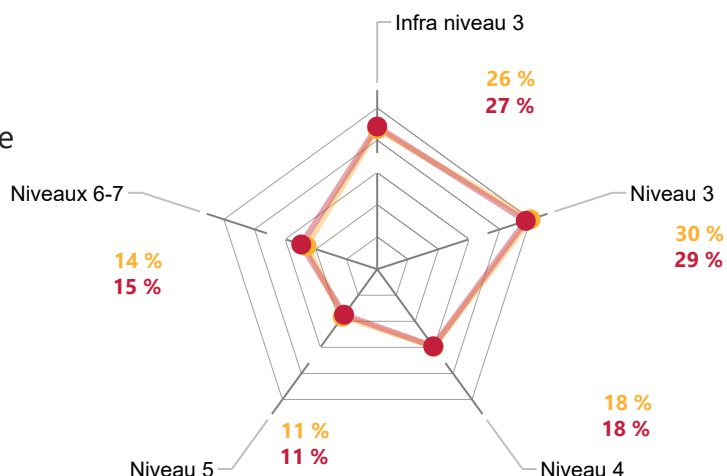
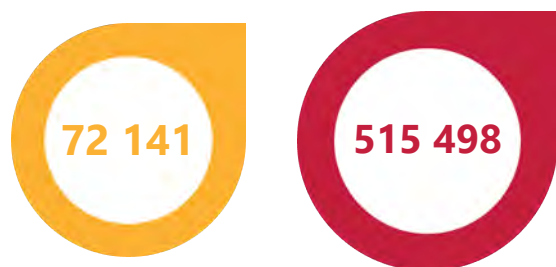
La structure de la population par tranche d'âges se rapproche de celle observée dans le département. Les jeunes de moins de 25 ans sont légèrement plus nombreux à Saintes (25 % contre 24 % en Charente-Maritime). Les seniors (60 ans et plus) sont, quant à eux, légèrement sous-représentés (33 % contre 35 %). Les diplômés de niveaux Bac+3 et plus sont légèrement sous-représentés (14 % sur le bassin, 15 % pour le département).

PRINCIPALES VILLES

Commune	Nombre d'habitants
SAINTES	25 410
CHANIER	3 590
GEMOZAC	2 950
ST GEORGES DES COTEAUX	2 780
Fontcouverte	2 320
ST PORCHAIRE	1 920
CORME ROYAL	1 910
LES GONDS	1 790



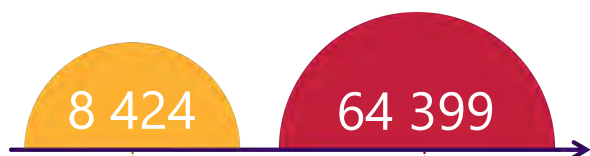
Population de 15 ans et plus non scolarisée



ZOOM SUR LES 15-24 ANS

Le territoire dénombre plus de 8 424 jeunes de 15 à 24 ans, soit 9 % de sa population totale contre 10 % pour le département. Témoinnant d'une situation plus défavorable dans laquelle se trouvent ces jeunes qu'en Charente-Maritime, 40 % d'entre eux sont non scolarisés, dont 21 % non diplômés (contre respectivement 38 % et 21 % pour le département). En outre, 18 % des 15-24 ans ne sont « ni en emploi, ni en formation » (17 % dans le département).

Population totale des 15-24 ans



Pourcentage de jeunes sans emploi ni formation



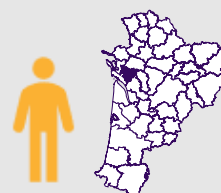
Population des 15-24 ans non scolarisés



Pourcentage des 15-24 ans non scolarisés



8 424



jeunes de 15 à 24 ans, soit **9 %** de la population totale (**10 %** dans le département)

40 %



sont non scolarisés (**38 %** dans le département)

21 %



de non diplômés parmi les non scolarisés. En outre, **18 %** des 15-24 ans ne sont ni en emploi ni en formation

NOMBRE D'ACTIFS AYANT UN EMPLOI SUR LE BASSIN



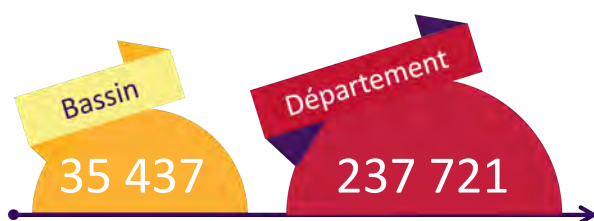
37 014

dont **66 %** y habitent et y travaillent

247 426

dont **91 %** y habitent et y travaillent

MÉTIERS

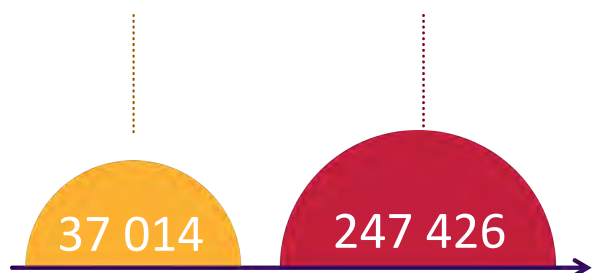


Nombre d'actifs en emploi en 2014

+0,7 %

+0,7 %

Taux d'évolution moyen sur les 6 dernières années



Nombre d'actifs en emploi en 2020

Plus de 35 000 actifs sont en emploi sur le bassin de Saintes, en augmentation de 0,7 % sur les six dernières années, tout comme pour la Charente-Maritime. Ils représentent 15 % de l'emploi du département. Certains métiers sont surreprésentés sur le territoire. C'est notamment le cas des infirmiers, sage-femmes, des maraîchers, jardiniers, viticulteurs, des conducteurs de véhicules, des professionnels de l'action sociale et de l'orientation, des ouvriers non qualifiés du gros œuvre du bâtiment, des travaux publics, du béton et de l'extraction.



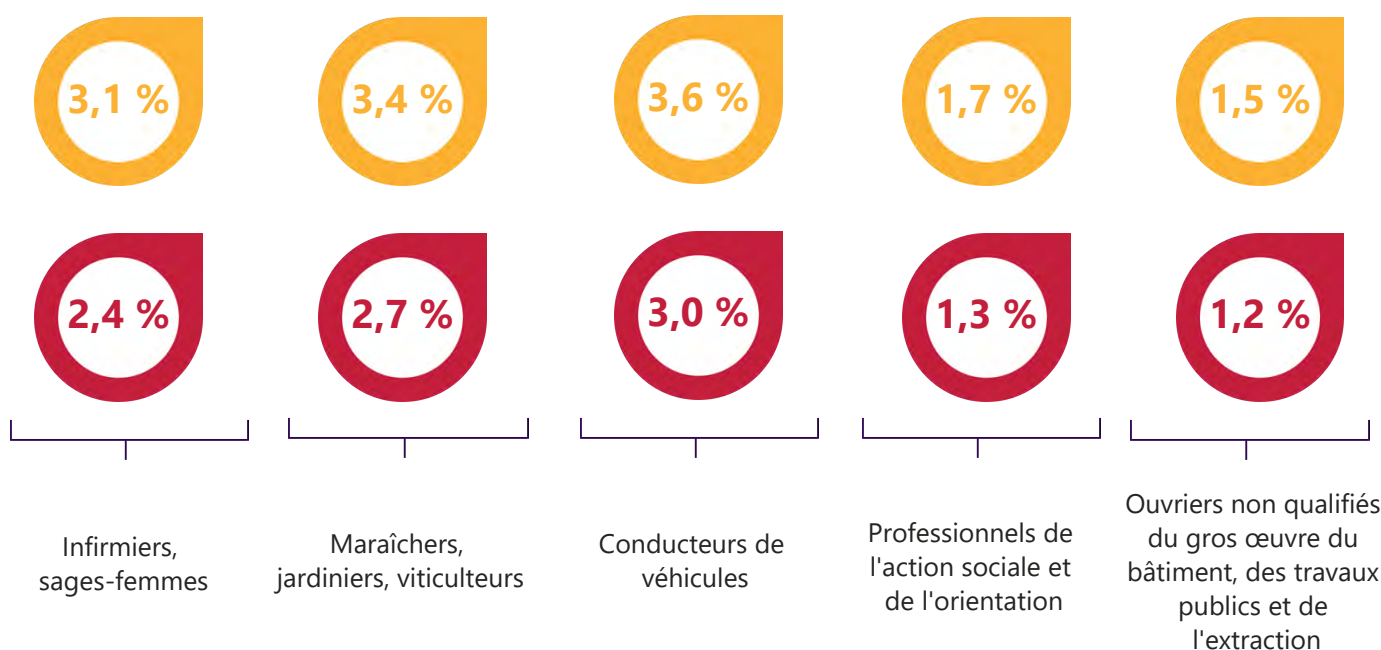
Consulter SI-terr

<https://cap-metiers.pro/territoires/si-terr/>

TOP 5 DES MÉTIERS SURREPRÉSENTÉS

● Part sur le bassin

● Part sur le département



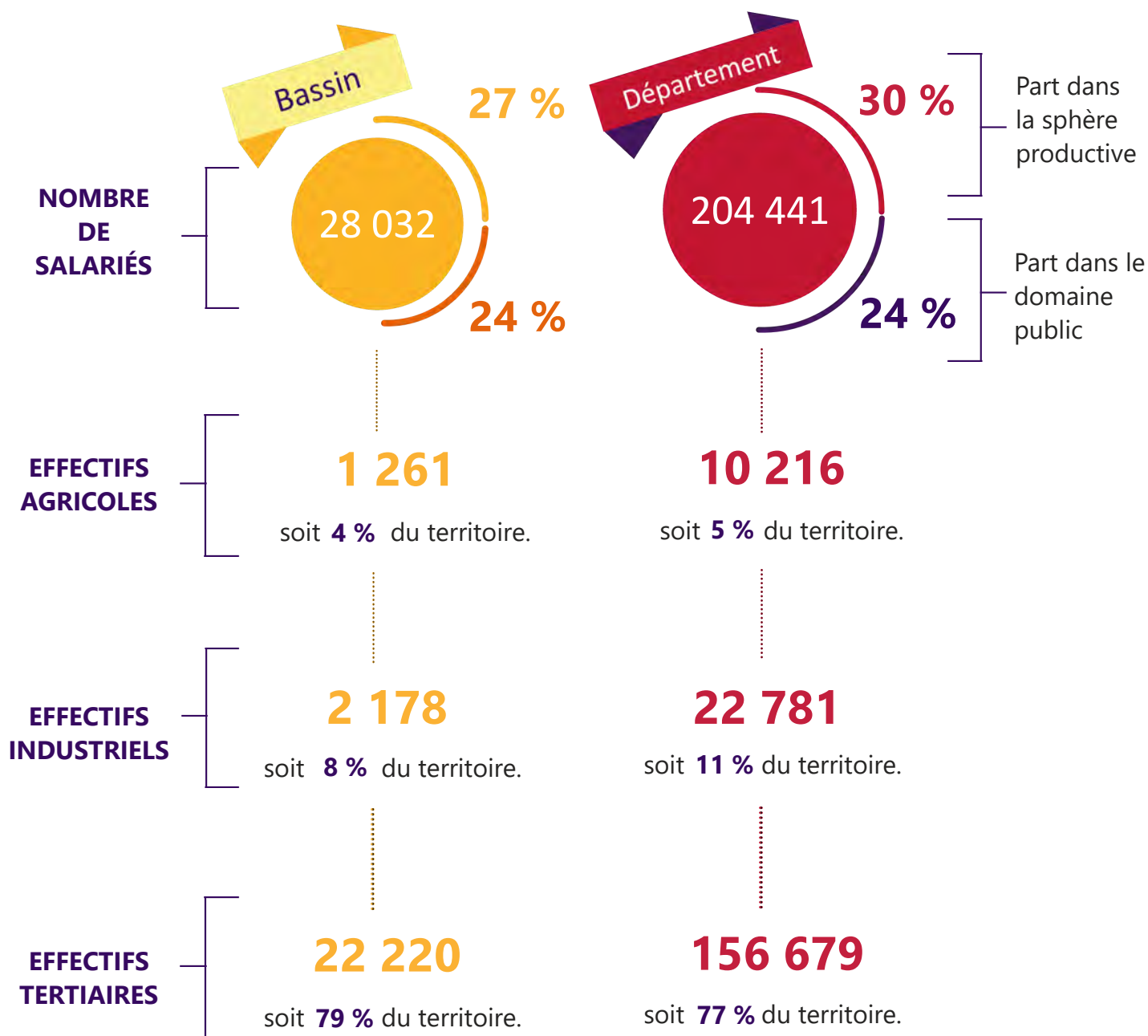
ÉCONOMIE



En 2021, le bassin d'emploi totalise environ 28 000 salariés, soit 13,7 % de l'effectif départemental. Il est marqué par une spécialisation dans les activités pour la santé humaine, dans l'hébergement médico-social et social, dans la culture et production animale, chasse et services annexes.

28 032 salariés

soit **13,7 %** des salariés du département.

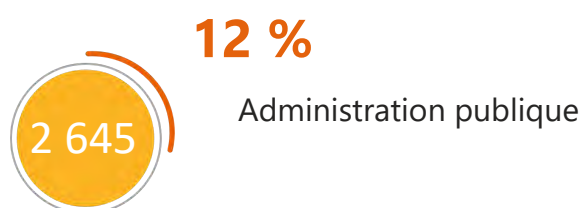
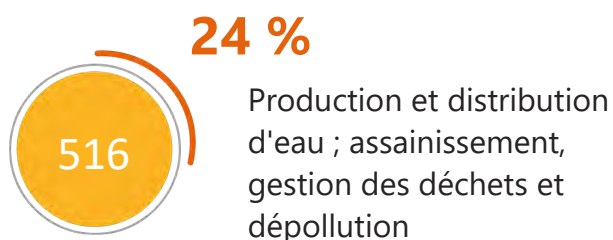
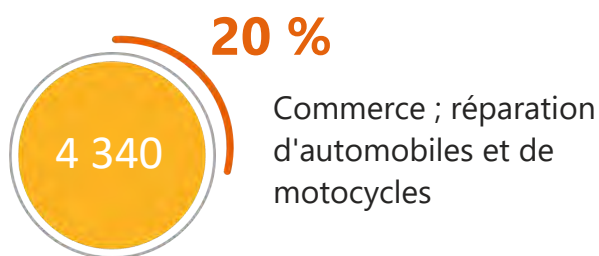




PRINCIPAUX SECTEURS INDUSTRIELS (NA38)



PRINCIPAUX SECTEURS TERTIAIRES (NA38)

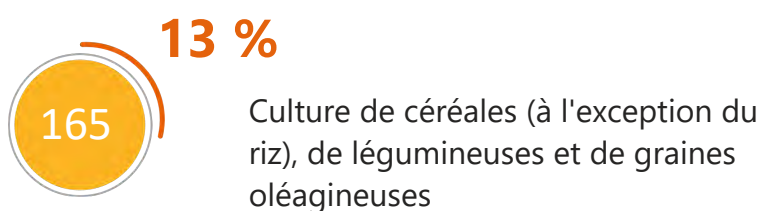
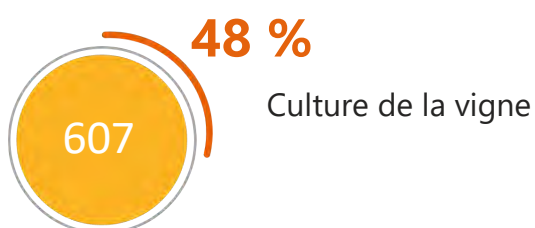


● Effectifs ● % dans l'industrie

● Effectifs ● % dans le tertiaire



PRINCIPAUX SECTEURS AGRICOLES (NAF732)

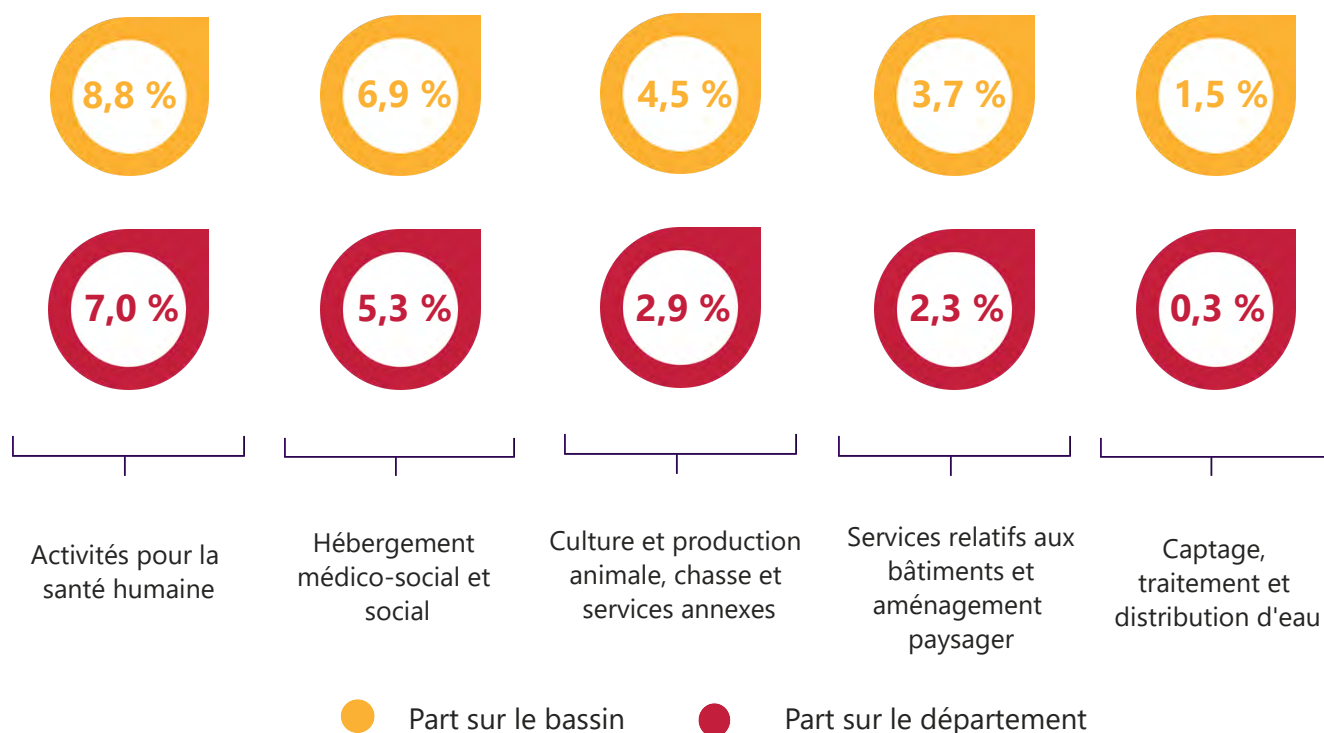


● Effectifs ● % dans l'agriculture

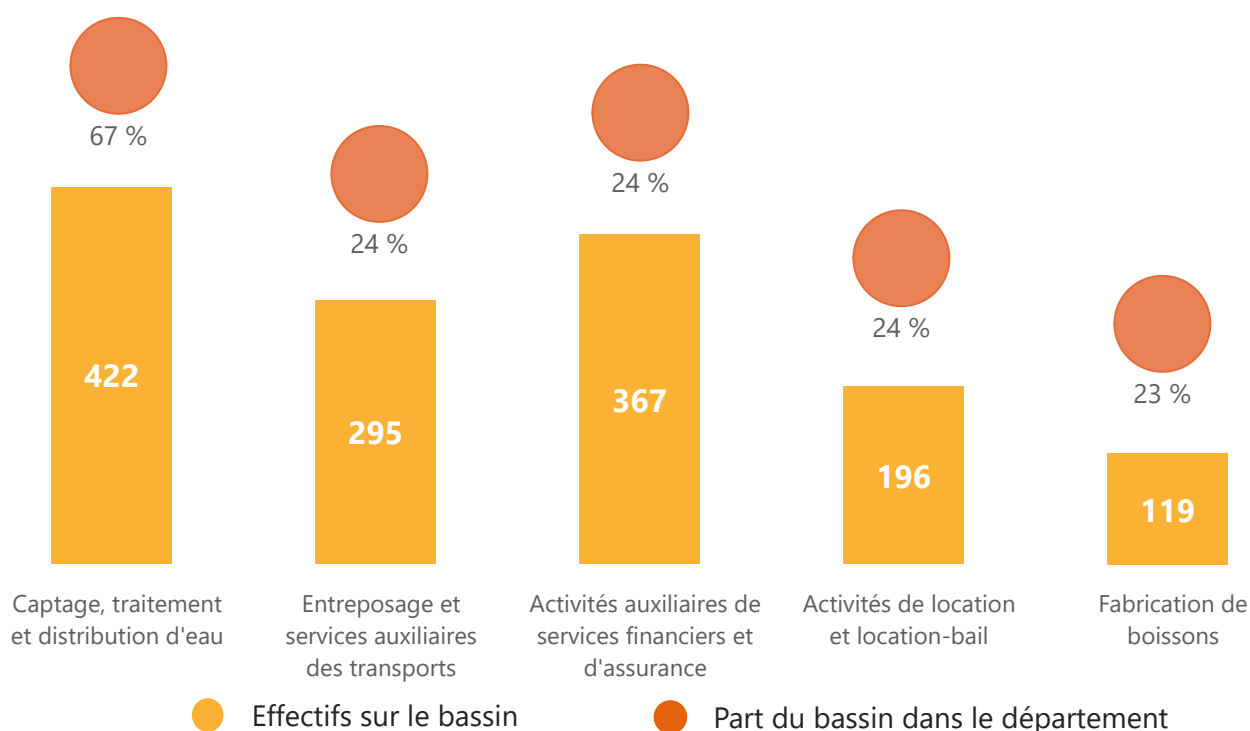


SPÉCIFICITÉS TERRITORIALES DE L'EMPLOI

Comparaison du poids du bassin et du poids du département



Poids du bassin dans le département



LES PRINCIPAUX EMPLOYEURS DU TERRITOIRE

(Insee Sirene export janvier 2024)

500 salariés et plus :



ATALIAN PROPLETE : Nettoyage courant des bâtiments

GROUPE HOSPITALIER SAINTES-SAINT-JEAN-D'ANGELY : Activités hospitalières

Entre 250 et 299 salariés :



COMMUNE DE SAINTES : Administration publique générale

DEPARTEMENT DE LA CHARENTE-MARITIME : Hébergement social pour enfants en difficultés

EAU 17 : Captage, traitement et distribution d'eau

MSA DES CHARENTES : Sécurité sociale obligatoire

Entre 200 et 249 salariés :



COOP ATLANTIQUE : Location de terrains et d'autres biens immobiliers

SNCF VOYAGEURS : Transport ferroviaire interurbain de voyageurs

Entre 100 et 199 salariés :



AGC CERFRANCE POITOU-CHARENTES : Activités comptables

AIDER 17 SERVICES A DOMICILE : Aide à domicile

CAISSE REG CREDIT AGRICOLE MUTUEL 17-79 : Autres intermédiations monétaires

COOP ATLANTIQUE : Commerce de détail en magasin non spécialisé à prédominance alimentaire

ENTREPRISE ALM ALLAIN : Travaux de maçonnerie générale et gros œuvre de bâtiment

GEMODIAL : Commerce de détail en magasin non spécialisé à prédominance alimentaire

GROUPE HOSPITALIER SAINTES-SAINT-JEAN-D'ANGELY : Activités hospitalières

GROUPE HOSPITALIER SAINTES-SAINT-JEAN-D'ANGELY : Hébergement médicalisé pour personnes âgées

LA POSTE : Activités de poste dans le cadre d'une obligation de service universel

LYCEE GENERAL ET TECHNOLOGIQUE BERNARD

PALISSY : Enseignement secondaire général

PARENTS AMIS GESTIONNAIRES : Aide par le travail

SAINTES ABBAYE MAINE : Commerce de détail en magasin non spécialisé à prédominance alimentaire

ZOLUX : Commerce de gros non spécialisé

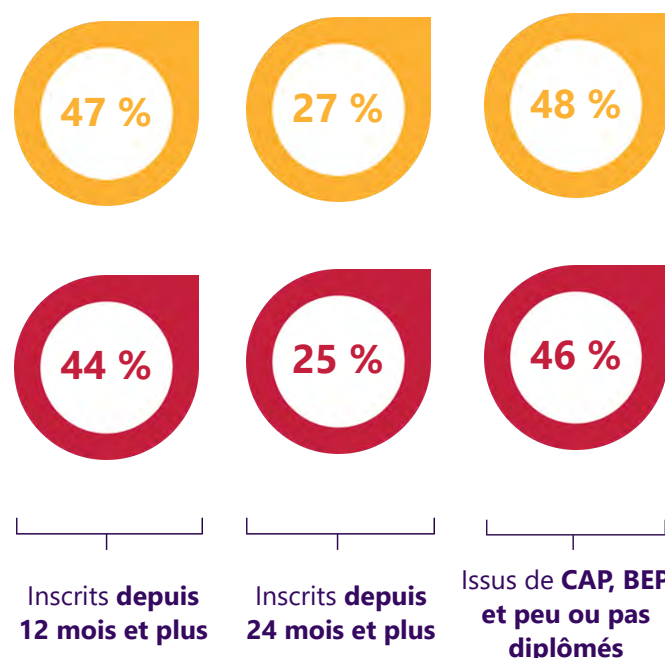
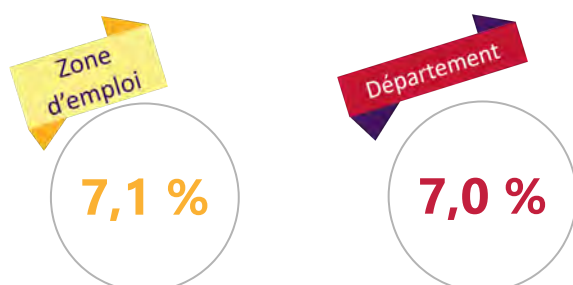
TRAVAIL

Au 4^{ème} trimestre 2023, la zone d'emploi de Saintes affiche un taux de chômage légèrement supérieur au taux observé en Charente-Maritime : 7,1 % contre 7 %. Le nombre de demandeurs d'emploi de catégories A, B, C a diminué de 11 % en trois ans (-12 % pour le département), pour atteindre plus de 7 062 inscrits en décembre 2023. Ces demandeurs d'emploi ont un profil se rapprochant de celui des inscrits sur l'ensemble du département, avec notamment une majorité de femmes (56 %). Ils semblent en revanche un peu plus mobiles, 57 % d'entre eux se déclarant prêts à effectuer plus de 15 kms pour trouver un emploi contre 54 % en moyenne.

TAUX DE CHOMAGE DE LA ZONE D'EMPLOI DE SAINTES

(au 4^{ème} trimestre 2023)

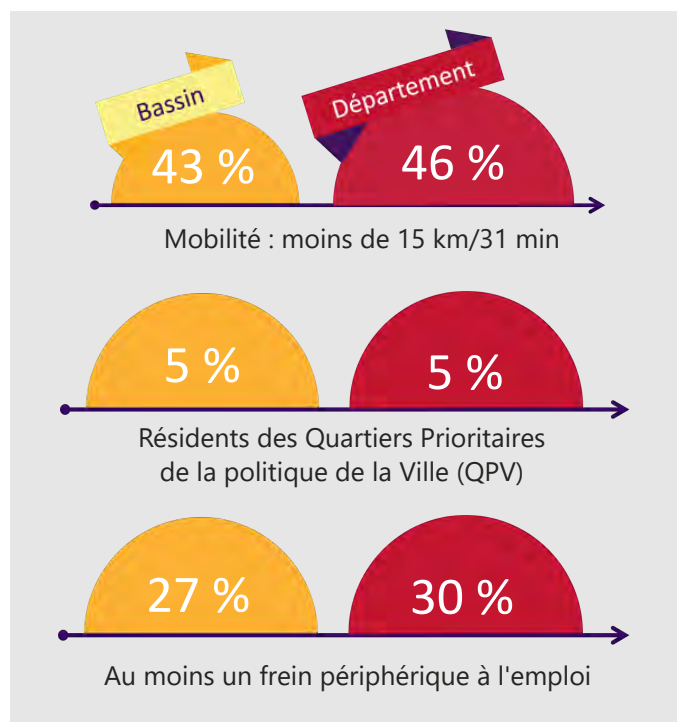
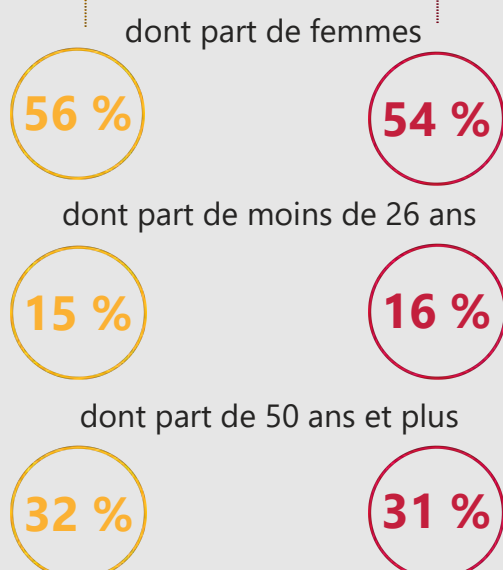
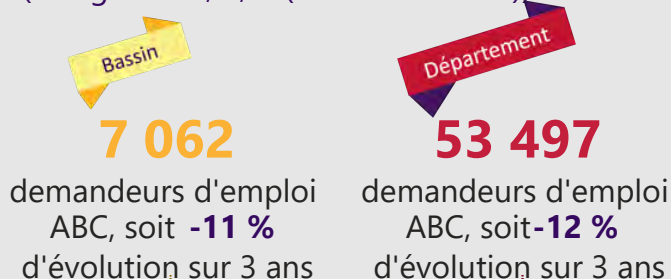
Données disponibles à la zone d'emploi uniquement



● Part sur le bassin ● Part sur le département

LES DEMANDEURS D'EMPLOI

(catégories A, B, C (décembre 2023))





23 303 embauches

NOMBRE D'EMBAUCHES

(hors intérim, agriculture et administration publique)

11,0 % des embauches départementales

23 303

212 152

Evolution annuelle moyenne entre 2018 et 2022

+2,3 %

+0,2 %

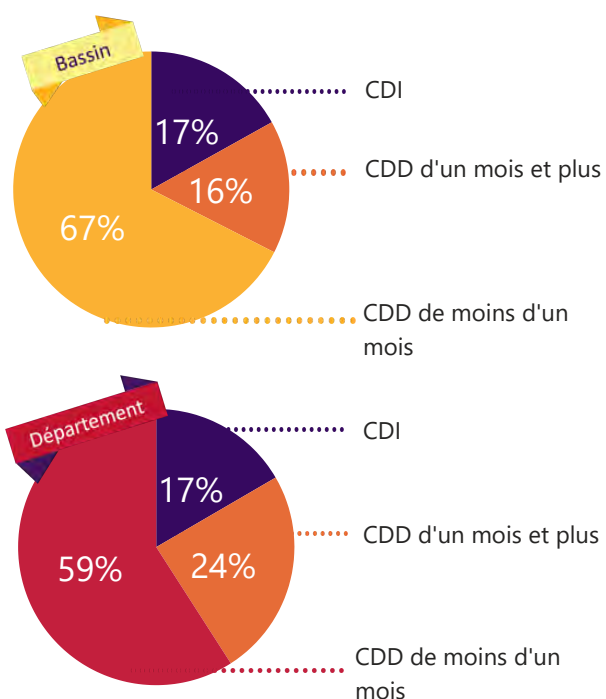
Nombre d'embauches hors contrats de moins d'un mois

7 577

86 815

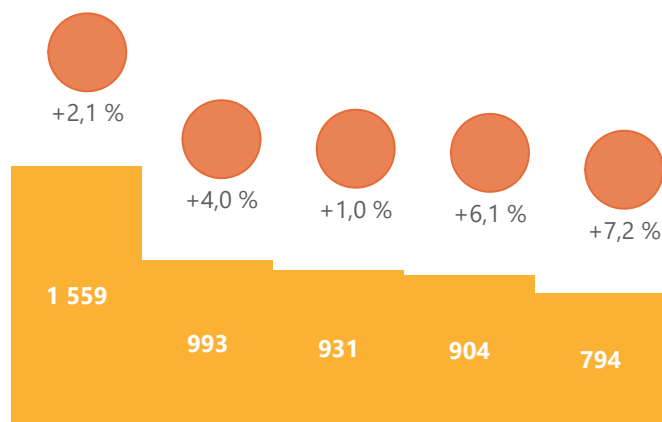
En 2022, plus de 23 303 Déclarations Préalables A l'Embauche (DPAE) ont été comptabilisées, soit près de 11 % des embauches réalisées dans le département. Depuis 2018, ce volume a connu un fort essor et a augmenté de 2,3 %, en moyenne, chaque année, (contre + 0,2 % en Charente-Maritime). Ces DPAE sont composées de 67 % de CDD de moins d'un mois. Bien que minoritaires, les CDI représente 17 % des DPAE, tant à l'échelle du bassin d'emploi qu'à l'échelle départementale. Parmi les principaux secteurs recrutant en CDI ou CDD d'un mois et plus, citons notamment le commerce ; réparation d'auto et moto, l'hébergement et restauration, la construction, les activités de services administratifs et l'hébergement médico-social et action sociale.

RÉPARTITION DES EMBAUCHES SELON LE TYPE DE CONTRAT (DPAE)



LES 5 PRINCIPAUX SECTEURS D'EMBAUCHE EN CDI OU CDD D'UN MOIS ET PLUS

(en 38 secteurs regroupés)



Commerce ; réparation d'auto et moto

Hébergement et restauration

Construction

Activités de services administratifs

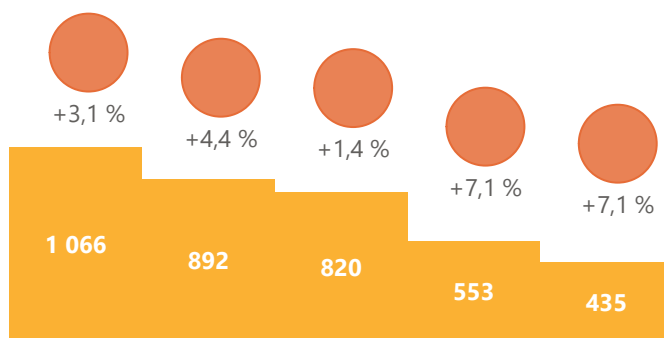
Hébergement médico-scl et action sociale

LES SECTEURS DÉTAILLÉS

(en 129 secteurs regroupés)

● Nombre d'embauches en 2022

● Évolution annuelle moyenne entre 2018 et 2022



Commerce de détail (hors auto & moto)

Restauration

Travaux de construction spécialisés

Services aux bâtiments et aménagement paysager

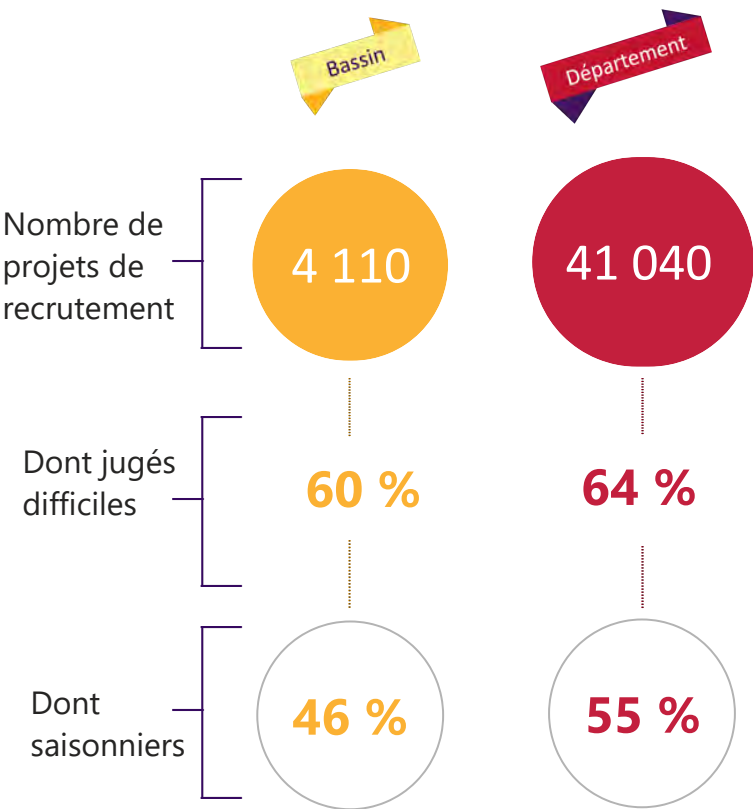
Hébergement médico-scl et social

PROJETS DE RECRUTEMENT
SELON L'ENQUETE BMO

4 110
projets de recrutement



En 2024, plus de 4 110 projets de recrutement ont été exprimés par les entreprises du bassin d'emploi, dont 60 % sont jugés difficiles contre 64 % en Charente-Maritime. Si les agriculteurs et les viticulteurs, arboriculteurs sont particulièrement recherchés, les difficultés de recrutement les plus prégnantes touchent les agents d'entretien de locaux et les aides à domicile et auxiliaire de vie.



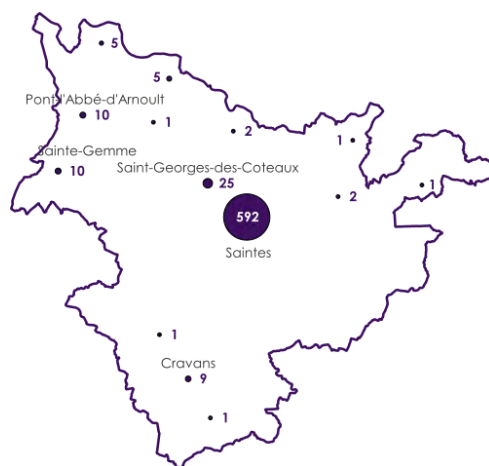
LES PRINCIPALES FAMILLES DE MÉTIERS

(228 postes)

	Nombre de projets de recrutement :	Part des projets difficiles :	Part des projets saisonniers :
Agriculteurs	1 210	54 %	83 %
Viticulteurs, arboriculteurs	380	52 %	96 %
Agents d'entretien de locaux	160	91 %	0 %
Jardiniers des espaces verts et naturels	120	17 %	19 %
Maraîchers et horticulteurs	120	61 %	58 %
Aides de cuisine et employés polyvalents de la restauration	110	56 %	30 %
Serveurs de cafés restaurants	110	24 %	89 %
Ouvriers mécaniciens de véhicules	100	64 %	0 %
Aides-soignants	80	43 %	10 %
Aides à domicile et auxiliaires de vie	70	99 %	13 %

sessions de formation,
dont 532 certifiantes.

(nombre de sessions en 2023)



Niveau 3 :

20 Bâtiment : finitions

13 Energie, génie climatique

33 Secrétariat, bureautique

26 Bâtiment : finitions

19 Énergie, génie climatique

28 Commerce, vente

6 Spécialités pluritechnologiques, génie civil, construction, bois

6 Finances, banque, assurances

10 Santé

7 Commerce, vente

4 Spécialités plurivalentes des services

3 770

inscrits sur une formation professionnelle ou technologique (en voie scolaire, apprentissage ou demandeurs d'emploi en formation continue), **dont 230 sur une formation non-certifiante** (année 2021).

LES PRINCIPALES SPÉCIALITÉS DE FORMATION DU TERRITOIRE

Niveau 3 :

- 22 %** Commerce, vente
- 17 %** Bâtiment : finitions
- 12 %** Bâtiment : construction et couverture

Niveau 4 :

- 16 %** Spécialités plurivalentes des échanges et de la gestion
- 14 %** Aménagement paysager (parcs, jardins, espaces verts, terrains de sport)
- 11 %** Commerce, vente

Niveau 5 :

- 27 %** Commerce, vente
- 13 %** Aménagement paysager (parcs, jardins, espaces verts, terrains de sport)
- 11 %** Finances, banque, assurances

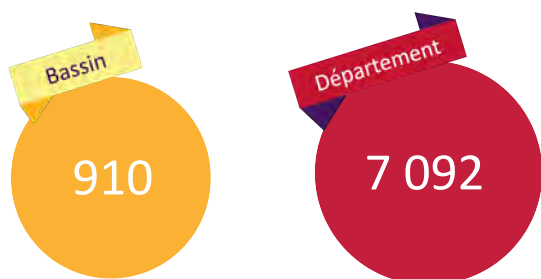
Niveau 6 et + :

- 99 %** Santé
- 1 %** Travail social



ZOOM SUR LES CONTRATS D'APPRENTISSAGE

En 2022, le territoire dénombre 910 contrats d'apprentissage. Cela représente près de 13 % de l'ensemble des contrats signés en Charente-Maritime. 29 % d'entre eux ont été conclus dans le secteur du commerce. Seuls 13 % concernent au moins un diplôme de niveau Bac +3 contre seulement 23 % pour le département. 39 % ont été signés par une femme, soit un taux de féminisation de 5 points inférieur à la moyenne.



Nombre de contrats
d'apprentissage signés



39 %

Part des femmes



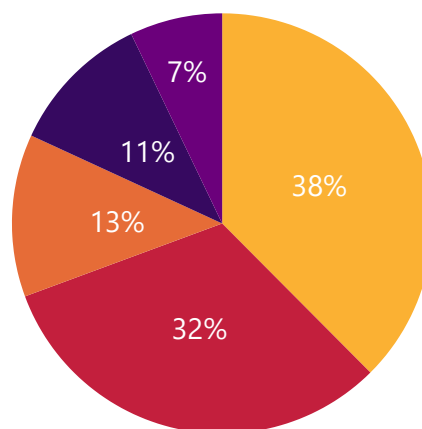
44 %

19,0 ans

Age moyen

19,3 ans

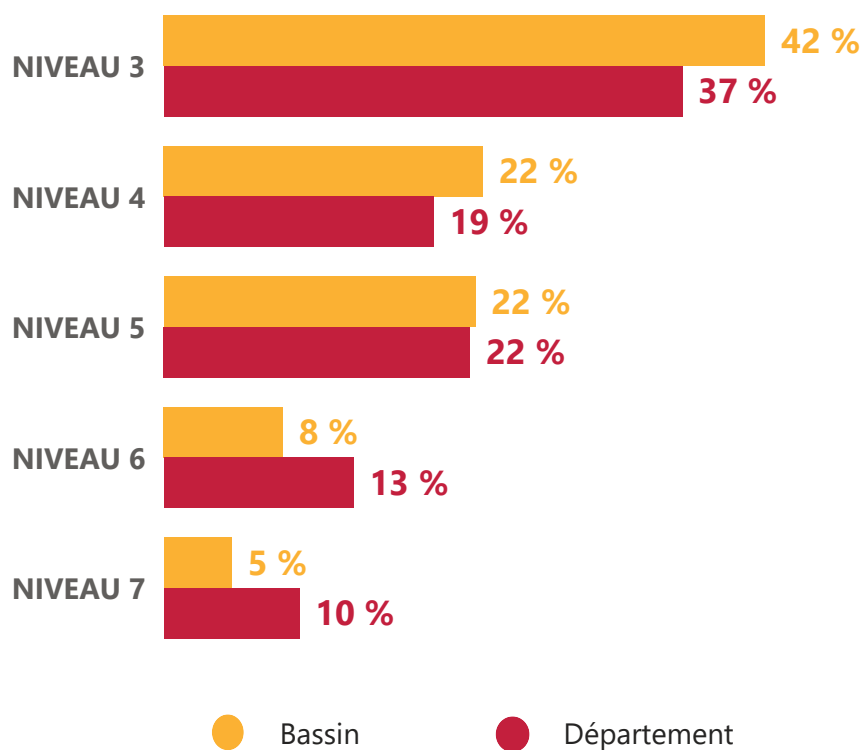
SITUATION AVANT CONTRAT



- Collégien/lycéen
- Contrat d'apprentissage (y.c suivi d'une rupture)
- Etudiant
- Salarié (y compris intérimaire et à temps partiel)
- Autres



NIVEAU VISÉ

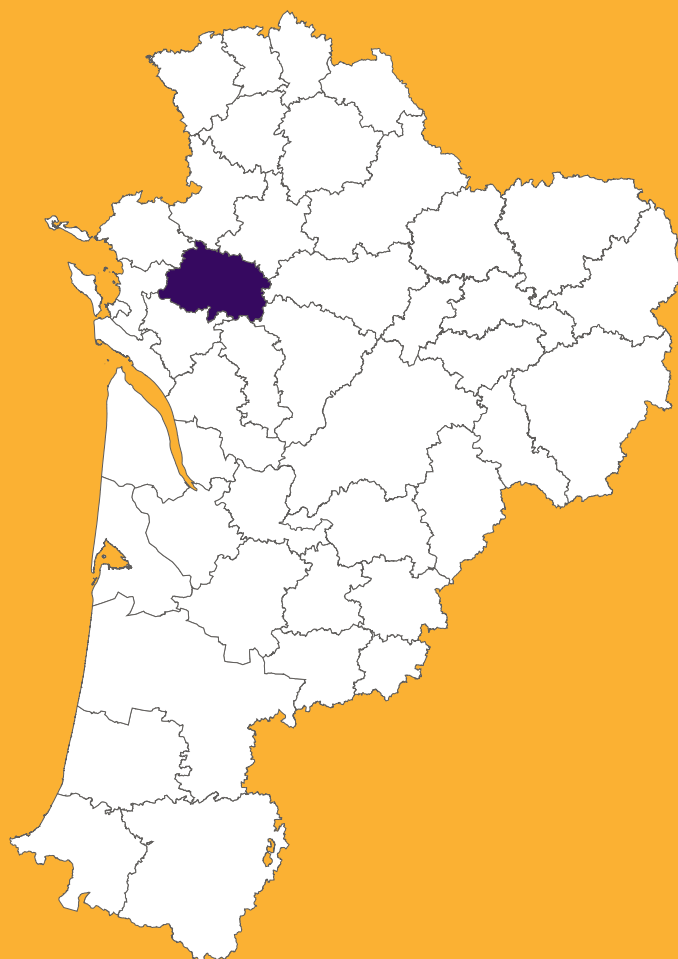


TOP 3 DES SPÉCIALITÉS DE FORMATION SUIVIES PAR APPRENTISSAGE

	Nbre contrats	%
Commerce, vente	252	28 %
Agro-alimentaire, alimentation, cuisine	93	10 %
Moteurs et mécanique auto	45	5 %

TOP 3 DES SECTEURS SIGNATAIRES

	Nbre contrats	%
Commerce ; réparation d'automobiles et de motocycles	262	29 %
Construction	180	20 %
Fabrication de denrées alimentaires, de boissons et de produits à base de tabac	91	10 %



SAINT-JEAN-D'ANGÉLY

Zoom sur le bassin d'emploi

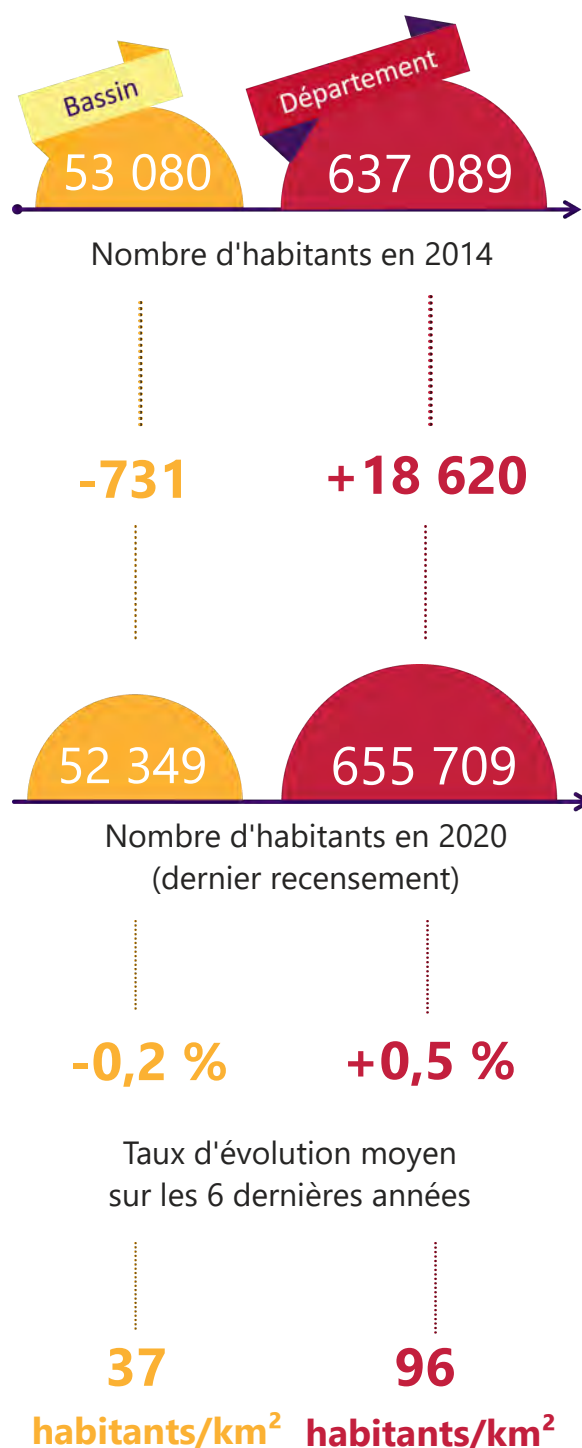
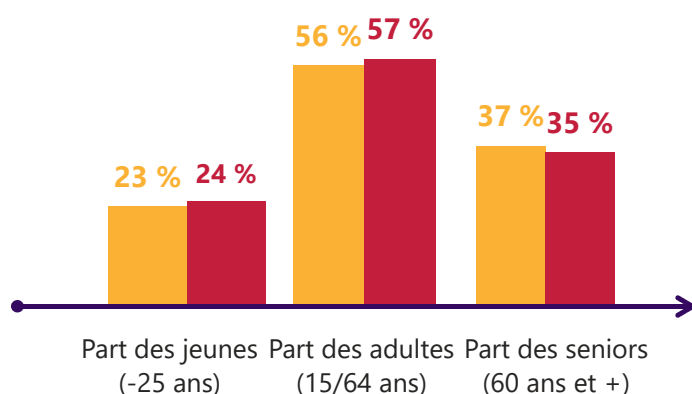
DÉMOGRAPHIE

En 2020, le bassin d'emploi de Saint-Jean-d'Angély recense plus de 52 300 habitants, volume en légère diminution (-0,2 %) sur les six dernières années : 731 habitants en moins au total sur le bassin d'emploi, contrairement à la Charente-Maritime, qui a connu une hausse de 0,5 %.

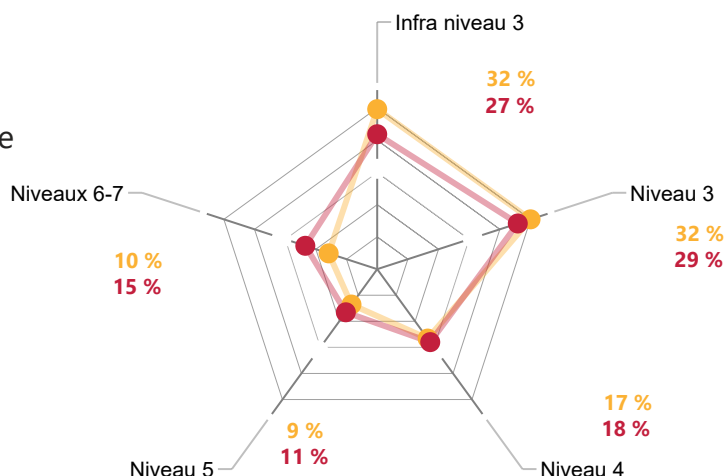
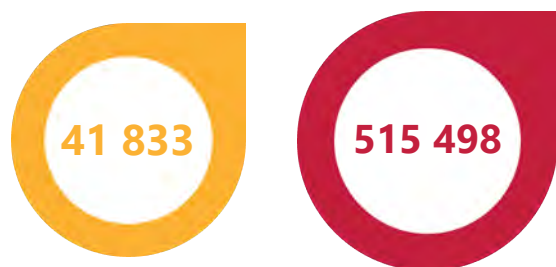
La structure de la population par tranche d'âges est similaire à celle observée dans le département. Les jeunes de moins de 25 ans représentent 23 % de la population sur le territoire (24 % en Charente-Maritime). Les seniors (60 ans et plus), quant à eux, représentent 37 % de la population (35 % pour le département). Elle est en revanche caractérisée par une sous-représentation des niveaux Bac +3 et plus (10 % sur le bassin contre 15 % pour le département).

PRINCIPALES VILLES

Commune	Nombre d'habitants
ST JEAN D ANGELY	6 740
ST SAVINIEN	2 450
MATHA	2 180
ST HILAIRE DE VILLEFRANCHE	1 330
AULNAY	1 320
BORDS	1 320
TONNAY BOUTONNE	1 180
ESSOUVERT	1 060



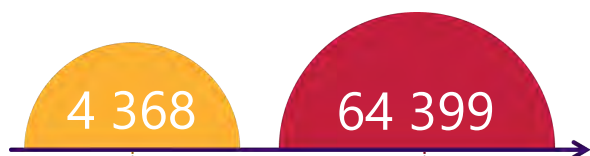
Population de 15 ans et plus non scolarisée



ZOOM SUR LES 15-24 ANS

Le territoire dénombre 4 368 jeunes de 15 à 24 ans, soit 8 % de sa population totale contre 10 % pour le département. Témoinnant d'une situation plus défavorable dans laquelle se trouvent ces jeunes qu'en Charente-Maritime, 45 % d'entre eux sont non scolarisés, dont 24 % non diplômés (contre respectivement 38 % et 21 % pour le département). En outre, 20 % des 15-24 ans ne sont « ni en emploi, ni en formation » (17 % dans le département).

Population totale des 15-24 ans



Pourcentage de jeunes sans emploi ni formation



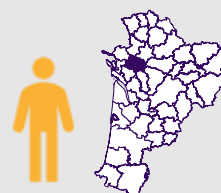
Population des 15-24 ans non scolarisés



Pourcentage des 15-24 ans non scolarisés



4 368



jeunes de 15 à 24 ans, soit **8 %** de la population totale (**10 %** dans le département)

45 %



sont non scolarisés (**38 %** dans le département)

24 %



de non diplômés parmi les non scolarisés. En outre, **20 %** des 15-24 ans ne sont ni en emploi ni en formation

NOMBRE D'ACTIFS AYANT UN EMPLOI SUR LE BASSIN



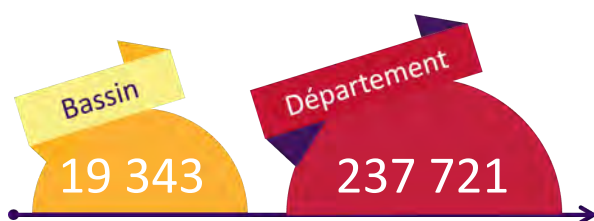
19 414

dont **65 %** y habitent et y travaillent

247 426

dont **91 %** y habitent et y travaillent

MÉTIER

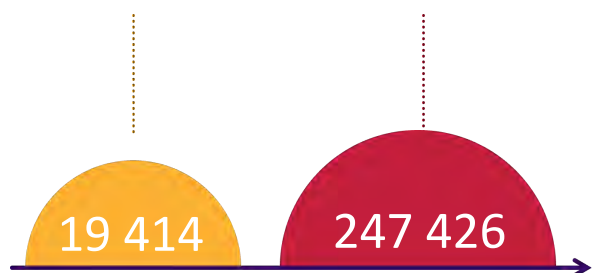


Nombre d'actifs en emploi en 2014

+0,1 %

+0,7 %

Taux d'évolution moyen sur les 6 dernières années



Nombre d'actifs en emploi en 2020

Plus de 19 400 actifs sont en emploi sur le bassin de Saint-Jean-d'Angély, en augmentation de 0,1 % sur les six dernières années (+ 0,7 % pour la Charente-Maritime). Ils représentent 8 % de l'emploi du département. Certains métiers sont surreprésentés sur le territoire. C'est notamment le cas des agriculteurs, éleveurs, sylviculteurs, bûcherons, des maraîchers, jardiniers, viticulteurs, des agents d'entretien, des conducteurs de véhicules, des aides à domicile et aides ménagères.



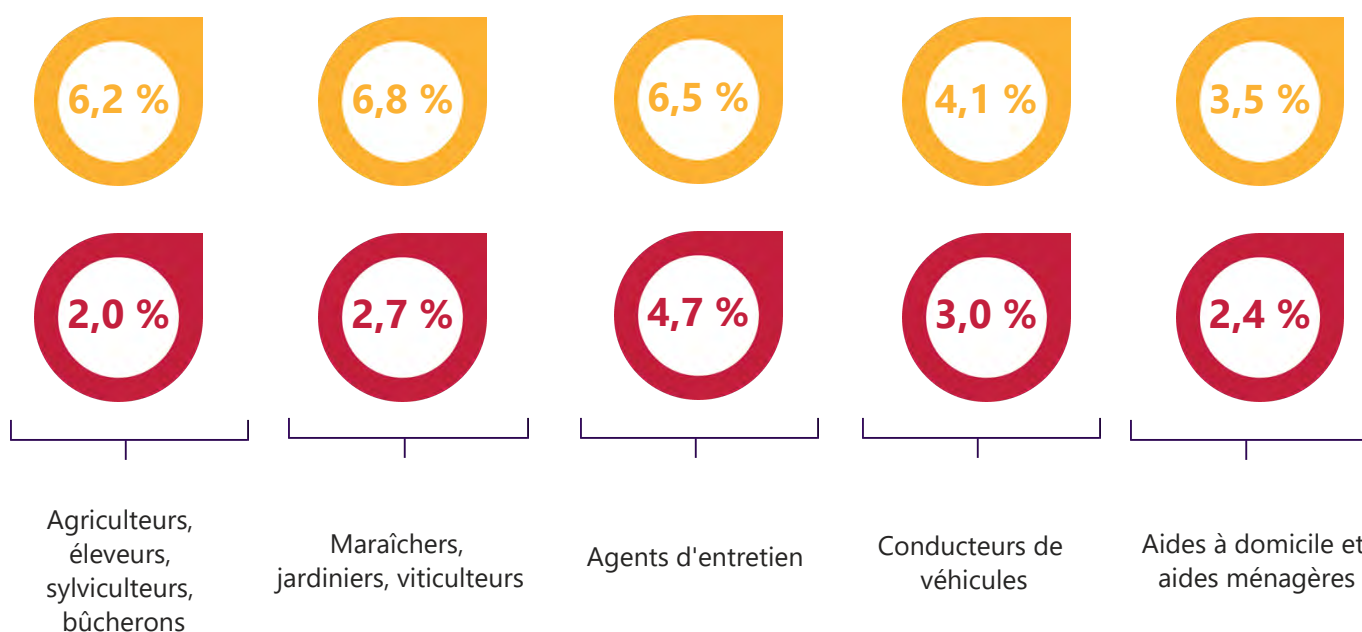
Consulter SI-terr

<https://cap-metiers.pro/territoires/si-terr/>

TOP 5 DES MÉTIERS SURRÉPRÉSENTÉS

● Part sur le bassin

● Part sur le département



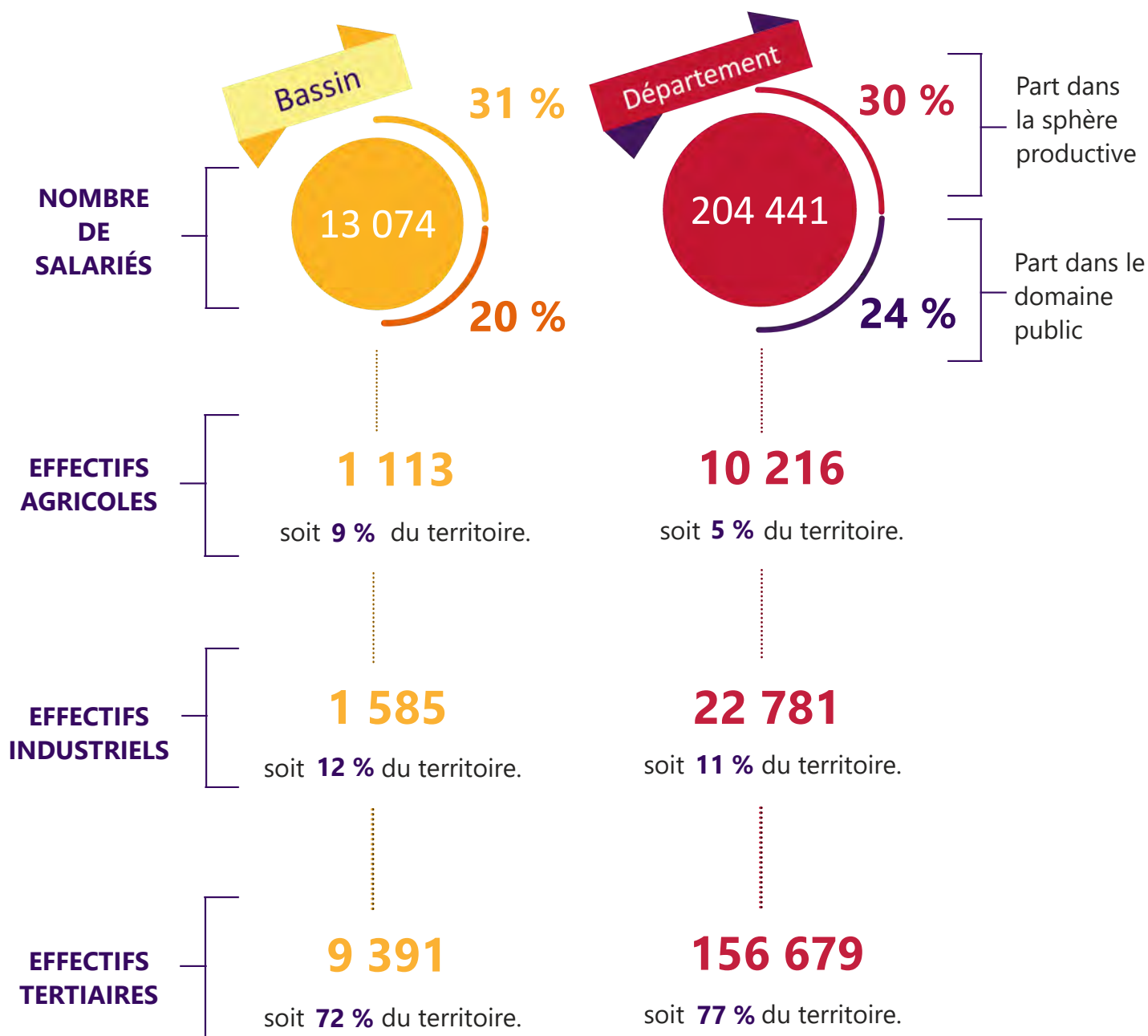
ÉCONOMIE



En 2021, le bassin d'emploi totalise près de 13 000 salariés, soit 6,4 % de l'effectif départemental. Il est marqué par une spécialisation dans l'action sociale sans hébergement, la culture et production animale, chasse et services annexes et l'hébergement médico-social et social.

13 074 salariés

soit **6,4 %** des salariés du département.

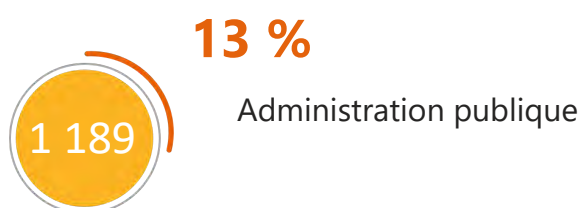
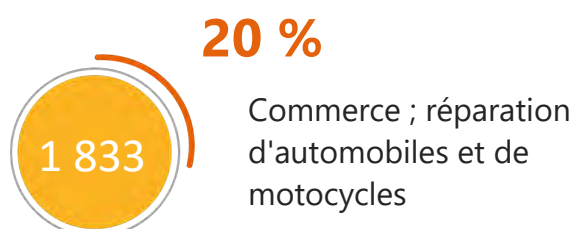
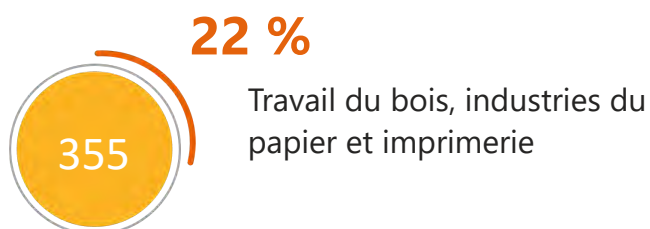
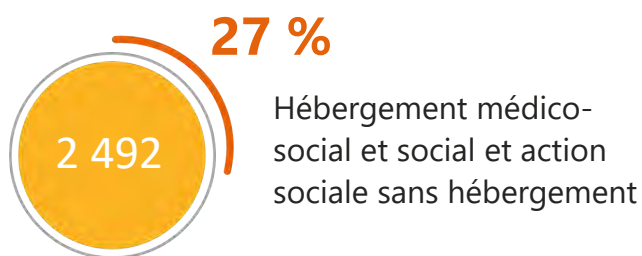
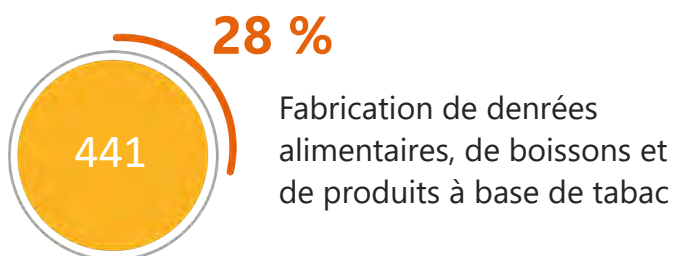




PRINCIPAUX SECTEURS INDUSTRIELS (NA38)



PRINCIPAUX SECTEURS TERTIAIRES (NA38)

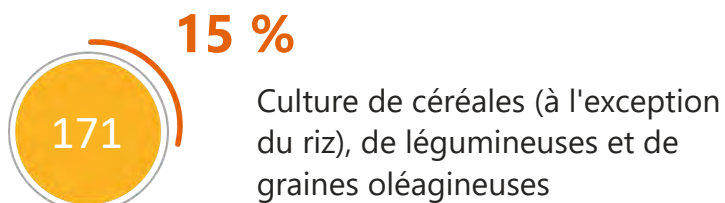


● Effectifs ● % dans l'industrie

● Effectifs ● % dans le tertiaire



PRINCIPAUX SECTEURS AGRICOLES (NAF732)

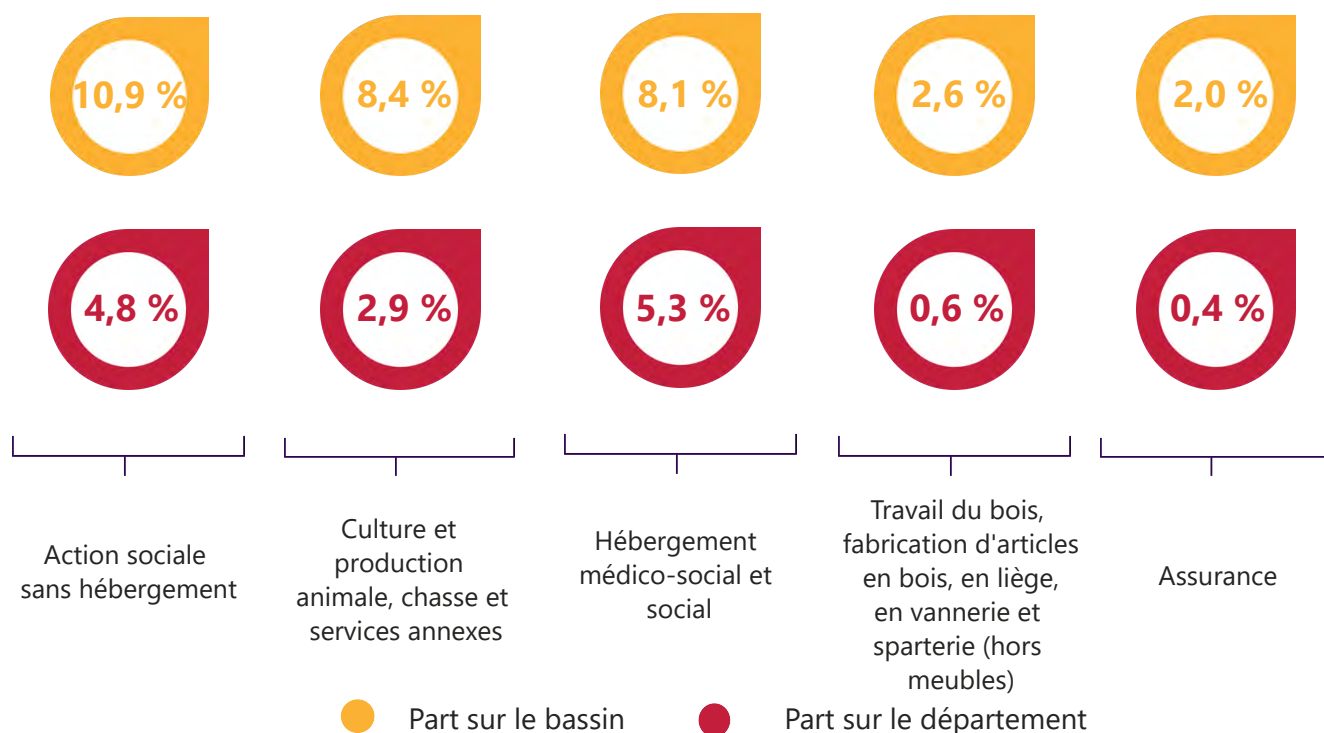


● Effectifs ● % dans l'agriculture

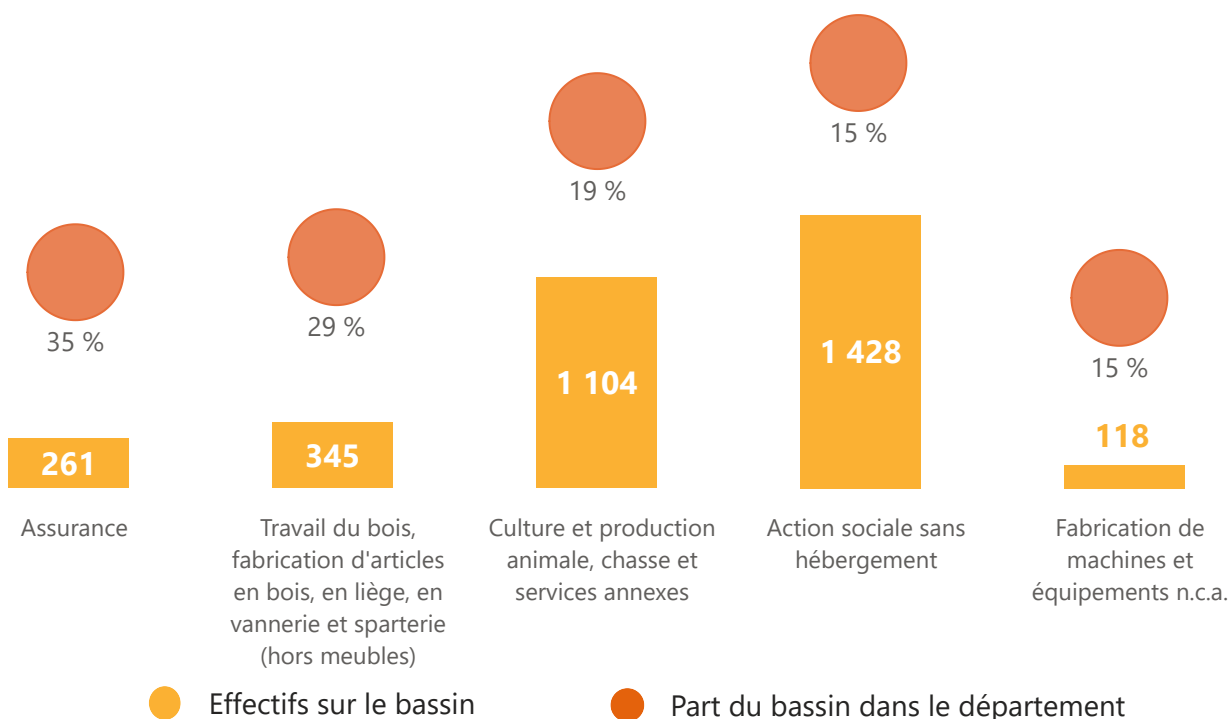


SPÉCIFICITÉS TERRITORIALES DE L'EMPLOI

Comparaison du poids du bassin et du poids du département



Poids du bassin dans le département



LES PRINCIPAUX EMPLOYEURS DU TERRITOIRE

(Insee Sirene export janvier 2024)

500 salariés et plus :



DEPARTEMENT DE LA CHARENTE-MARITIME :
Action sociale sans hébergement n.c.a.

Entre 250 et 299 salariés :



CENTRE HOSPITALIER ST JEAN D'ANGELY : Activités
hospitalières
MAPA - MUTUELLE D'ASSURANCE : Autres
assurances
VALS DE SAINTONGE COMMUNAUTE :
Administration publique générale

Entre 100 et 199 salariés :



ANGELY SAS : Commerce de détail en magasin non
spécialisé à prédominance alimentaire
ASSOCIATION PERE LE BIDEAU : Hébergement social
pour enfants en difficultés
COMMUNE DE SAINT JEAN D ANGELY :
Administration publique générale
JOUBERT ST JEAN D'ANGELY : Fabrication de placage
et de panneaux de bois
LYCEE POLYVALENT LOUIS AUDOUIN DUBREUIL :
Enseignement secondaire général
SOCIETE COOPERATIVE AGRICOLE TERRE
ATLANTIQUE : Commerce de gros de céréales, de
tabac non manufacturé, de semences et d'aliments
pour le bétail
TREMA : Hébergement médicalisé pour enfants
handicapés

Entre 200 et 249 salariés :



ADEI : Aide par le travail

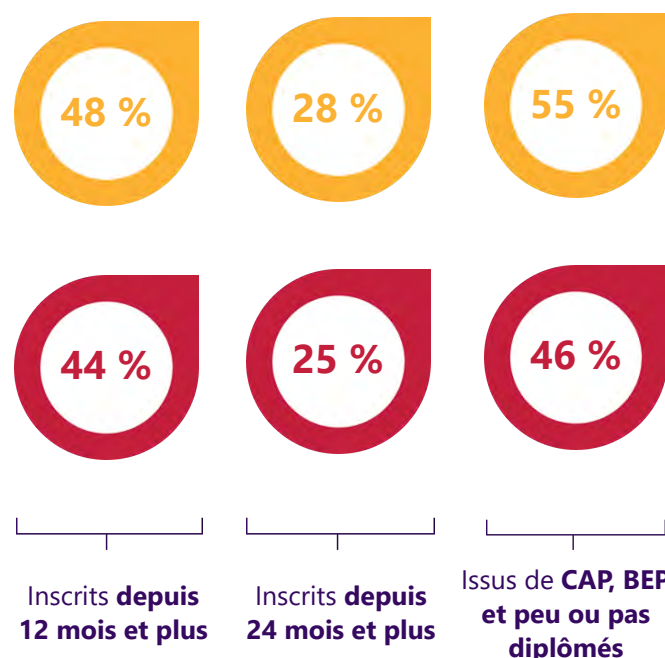
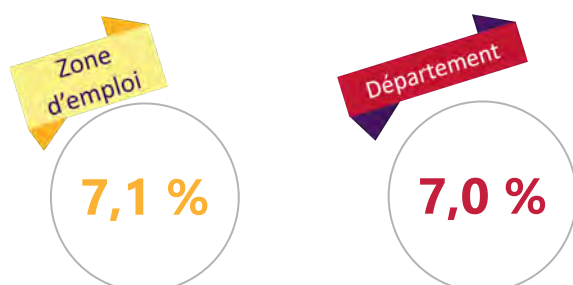
TRAVAIL

Au 4^{ème} trimestre 2023, la zone d'emploi de Saintes affiche un taux de chômage quasiment similaire au taux observé en Charente-Maritime : 7,1 % contre 7 %. Le nombre de demandeurs d'emploi de catégories A, B, C a diminué de 11 % en trois ans (-12 % pour le département), pour atteindre 4 428 inscrits en décembre 2023. Ces demandeurs d'emploi ont un profil comparable à celui des inscrits sur l'ensemble du département, avec notamment une majorité de femmes (55 %). Ils semblent en revanche plus mobiles, 41 % d'entre eux ne se déclarant pas prêts à effectuer plus de 15 kms pour trouver un emploi contre 46 % en moyenne.

TAUX DE CHOMAGE DE LA ZONE D'EMPLOI DE SAINTES

(au 4^{ème} trimestre 2023)

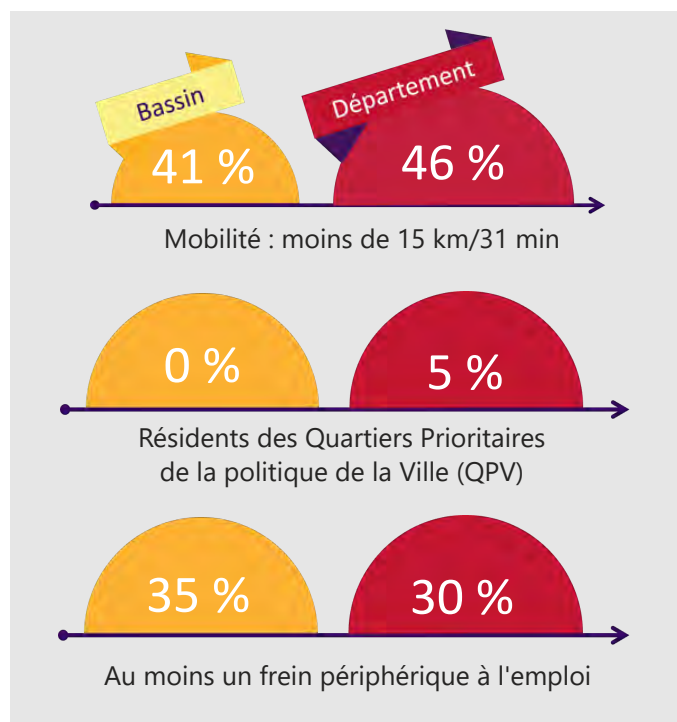
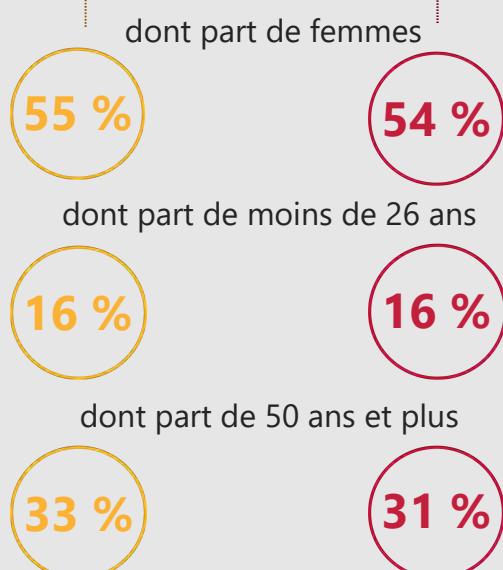
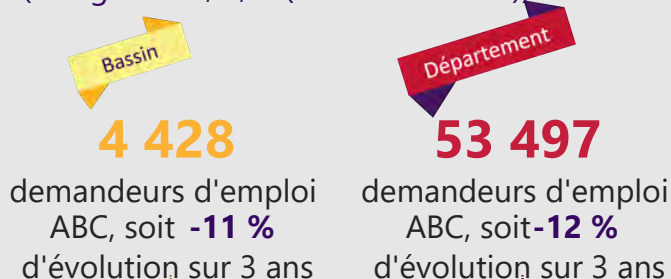
Données disponibles à la zone d'emploi uniquement



● Part sur le bassin ● Part sur le département

LES DEMANDEURS D'EMPLOI

(catégories A, B, C (décembre 2023))



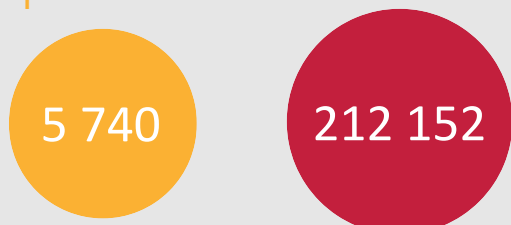


5 740 embauches

NOMBRE D'EMBAUCHES

(hors intérim, agriculture et administration publique)

2,7 % des embauches départementales



Evolution annuelle moyenne entre 2018 et 2022

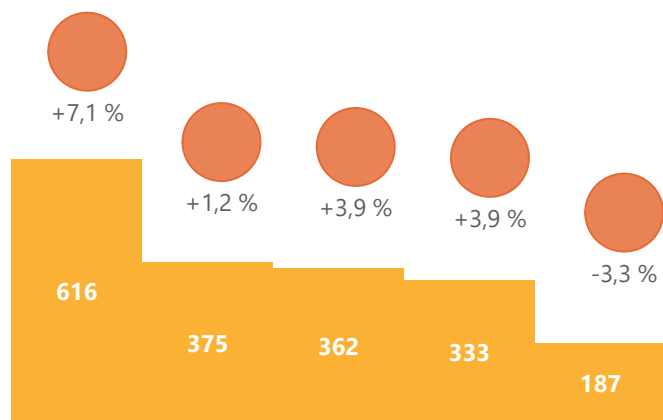
-0,9 % **+0,2 %**

Nombre d'embauches hors contrats de moins d'un mois

2 901 **86 815**

LES 5 PRINCIPAUX SECTEURS D'EMBAUCHE EN CDI OU CDD D'UN MOIS ET PLUS

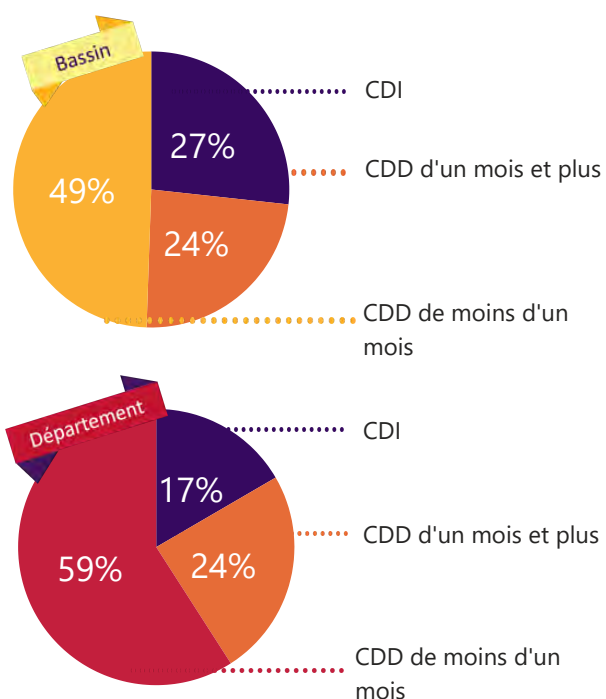
(en 38 secteurs regroupés)



Commerce ; réparation d'auto et moto Construction Hébergement et restauration Hébergement médico-scl et action sociale Transports et entreposage

En 2022, 5 740 Déclarations Préalables A l'Embauche (DPAE) ont été comptabilisées, soit 2,7 % des embauches réalisées dans le département. Depuis 2018, ce volume a diminué de 0,9 %, en moyenne, chaque année, contrairement à la Charente-Maritime (+ 0,2 %). Ces DPAE sont composées de près de 50 % de CDD de moins d'un mois, contre près de 60 % au niveau départemental. Les CDI sont plus fréquents sur le bassin d'emploi, représentant plus d'un quart des DPAE contre 17 % à l'échelon départemental. Parmi les principaux secteurs recrutant en CDI ou CDD d'un mois et plus, citons notamment le commerce, réparation d'auto et moto, la construction, l'hébergement et restauration, l'hébergement médico-social et action sociale et les transports et entreposage.

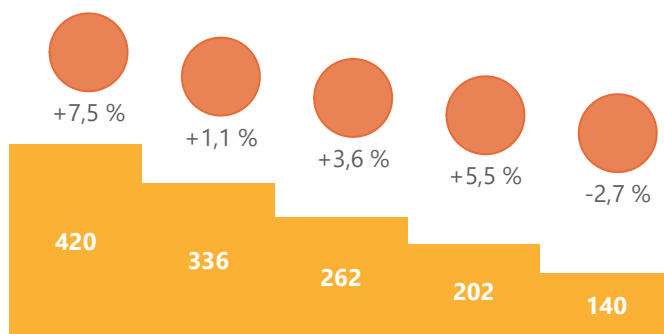
RÉPARTITION DES EMBAUCHES SELON LE TYPE DE CONTRAT (DPAE)



LES SECTEURS DÉTAILLÉS

(en 129 secteurs regroupés)

● Nombre d'embauches en 2022
● Évolution annuelle moyenne entre 2018 et 2022



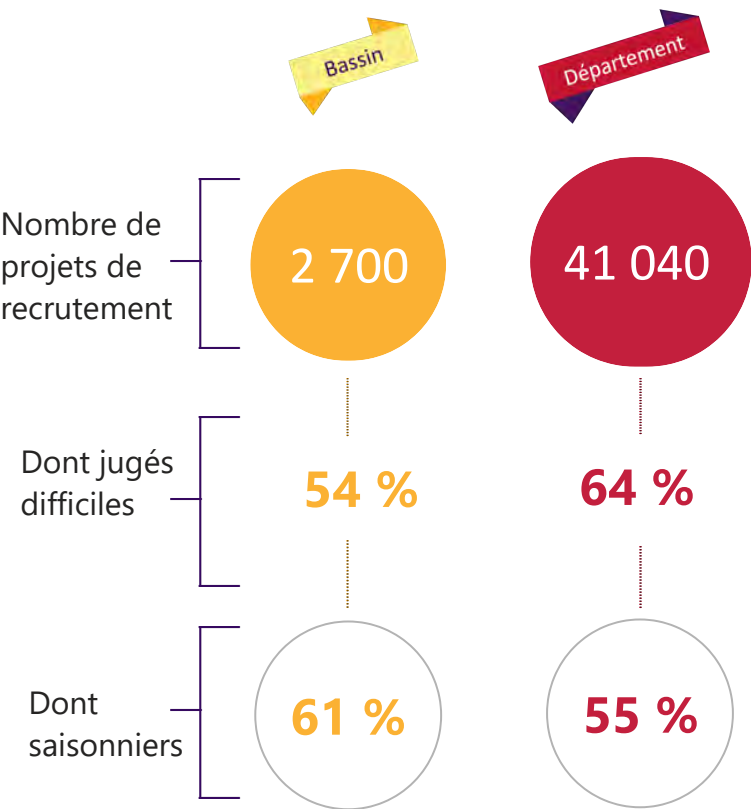
Commerce de détail (hors auto & moto) Travaux de construction spécialisés Restauration Hébergement médico-scl et social Transports routiers de fret et par conduites

PROJETS DE RECRUTEMENT
SELON L'ENQUETE BMO

2 700
projets de recrutement



En 2024, 2 700 projets de recrutement ont été exprimés par les entreprises du bassin d'emploi, dont 54 % sont jugés difficiles contre 64 % en Charente-Maritime. Les agriculteurs et les viticulteurs, arboriculteurs sont particulièrement recherchés, en revanche les difficultés de recrutements les plus prégnantes touchent les jardiniers des espaces verts naturels et les aides à domicile et auxiliaires de vie.



LES PRINCIPALES FAMILLES DE MÉTIERS

(228 postes)

	Nombre de projets de recrutement :	Part des projets difficiles :	Part des projets saisonniers :
Agriculteurs	770	56 %	90 %
Viticulteurs, arboriculteurs	570	64 %	92 %
Télévendeurs et téléconseillers	210	0 %	0 %
Agents de sécurité et de surveillance	80	72 %	60 %
Ouvriers peu qualifiés des industries agro-alimentaires	80	0 %	31 %
Conducteurs routiers	60	27 %	0 %
Aides à domicile et auxiliaires de vie	50	84 %	65 %
Aides-soignants	50	21 %	0 %
Educateurs spécialisés et autres intervenants socio-éducatifs	50	77 %	23 %
Jardiniers des espaces verts et naturels	40	100 %	0 %

FORMATION

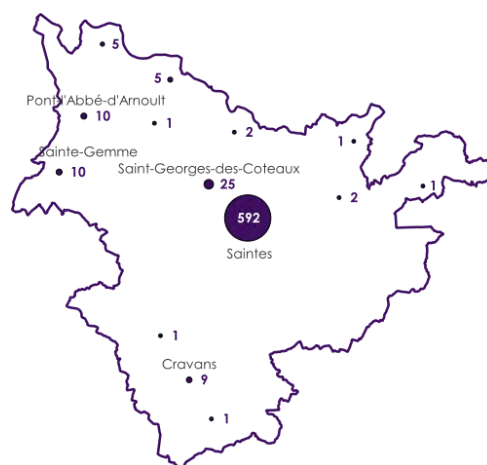
142

sessions de formation,
dont 108 certifiantes.

En 2023, le bassin d'emploi recense 142 sessions de formation, dont environ 76 % sont certifiantes. À la rentrée 2021, 1 152 personnes sont inscrites sur une formation (formation initiale, professionnelle ou technologique, ou formation continue collective conventionnée).

CARTE SUR L'OFFRE DE FORMATION

(nombre de sessions en 2023)



NOMBRE DE SESSIONS PAR SPÉCIALITÉS DE FORMATION ET NIVEAU

Niveau 3 :

- 6 Transport, manutention, magasinage
- 3 Agro-alimentaire, alimentation, cuisine
- 3 Mines et carrières, génie civil, topographie

Niveau 4 :

- 21 Secrétariat, bureautique
- 12 Moteurs et mécanique auto
- 7 Comptabilité, gestion

Niveau 5 :

- 6 Moteurs et mécanique auto
- 4 Commerce, vente
- 4 Comptabilité, gestion

1 152

inscrits sur une formation professionnelle ou technologique (en voie scolaire, apprentissage ou demandeurs d'emploi en formation continue), **dont 119 sur une formation non-certifiante** (année 2021).

LES PRINCIPALES SPÉCIALITÉS DE FORMATION DU TERRITOIRE

Niveau 3 :

- 33 %** Mines et carrières, génie civil, topographie
- 19 %** Sécurité des biens et des personnes, police, surveillance
- 14 %** Commerce, vente

Niveau 4 :

- 31 %** Commerce, vente
- 25 %** Moteurs et mécanique auto
- 18 %** Spécialités plurivalentes sanitaires et sociales

Niveau 5 :

- 34 %** Commerce, vente
- 33 %** Comptabilité, gestion
- 31 %** Moteurs et mécanique auto

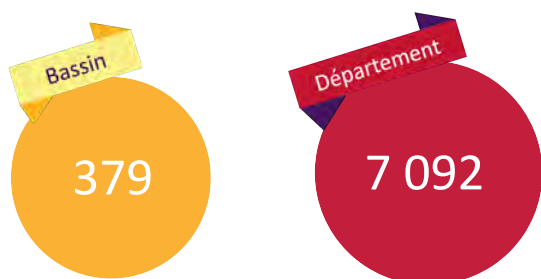
Niveau 6 et + :

- 100 %** Santé



ZOOM SUR LES CONTRATS D'APPRENTISSAGE

En 2022, le territoire dénombre 379 contrats d'apprentissage. Cela représente 5 % de l'ensemble des contrats signés en Charente-Maritime. 22 % d'entre eux ont été conclus dans le secteur du commerce. Seuls 15 % concernent au moins un diplôme de niveau Bac +3 contre 23 % pour le département. 36 % ont été signés par une femme, soit un taux de féminisation de 8 points inférieur à la moyenne.



Nombre de contrats d'apprentissage signés



36 %

Part des femmes



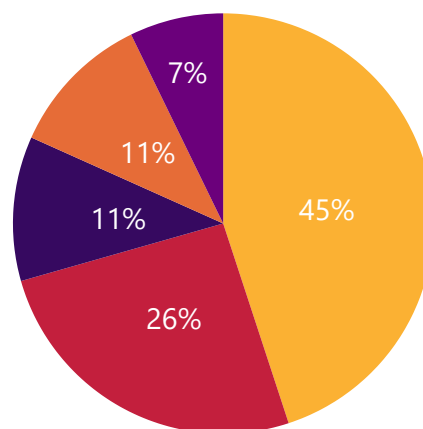
44 %

Age moyen

18,7 ans

19,3 ans

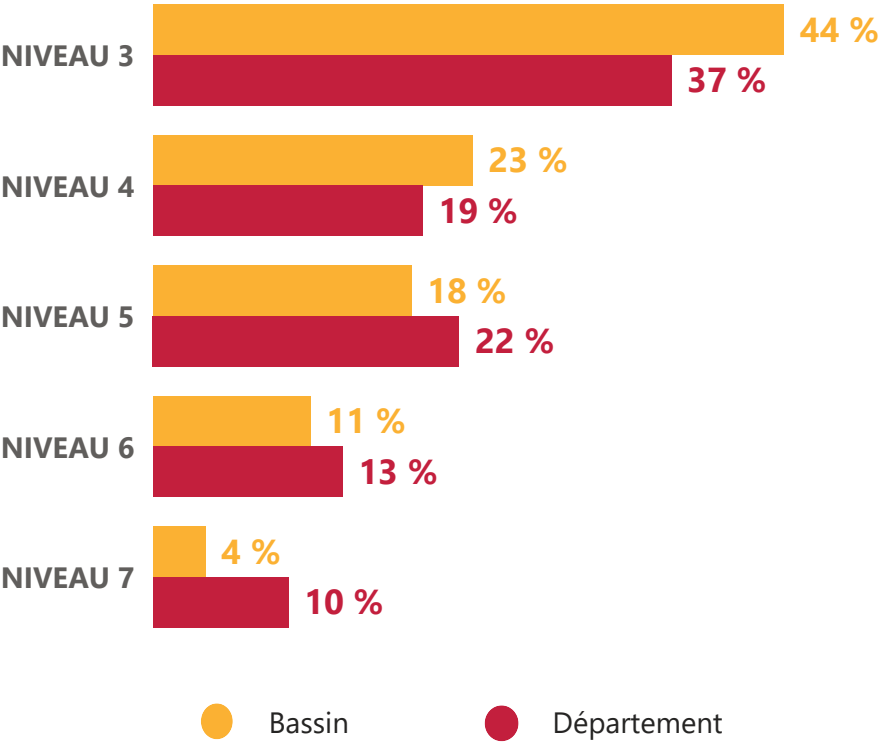
SITUATION AVANT CONTRAT



- Collégien/lycéen
- Contrat d'apprentissage (y.c suivi d'une rupture)
- Etudiant
- Salarié (y compris intérimaire et à temps partiel)
- Autres



NIVEAU VISÉ



TOP 3 DES SPÉCIALITÉS DE FORMATION SUIVIES PAR APPRENTISSAGE

	Nbre contrats	%
Commerce, vente	50	13 %
Agro-alimentaire, alimentation, cuisine	31	8 %
Moteurs et mécanique auto	26	7 %

TOP 3 DES SECTEURS SIGNATAIRES

	Nbre contrats	%
Commerce ; réparation d'automobiles et de motocycles	82	22 %
Construction	76	20 %
Agriculture, sylviculture et pêche	29	8 %

Créez le portrait de territoire emploi-formation qui vous intéresse !

sur plusieurs échelons d'analyse :
région Nouvelle-Aquitaine, départements,
bassins d'emploi, intercommunalités,
communes...



Choisissez votre territoire et consultez :

- l'évolution de votre population,
- la répartition des emplois par grandes familles de métiers,
- l'évolution par catégories sociales,
- les embauches par secteurs d'activités,
- la formation scolaire et en apprentissage.

Visionner nos vidéos sur les chiffres clés
de l'emploi et de la formation en Nouvelle
Aquitaine (par département)



CMonMétier | CMonTerritoire



Siège social
Centre régional Vincent Merle
102 av. de Canéjan
33600 Pessac

Site La Rochelle
88 rue de Bel-Air
17000 La Rochelle

Site Limoges
13 cours Jourdan
87000 Limoges

Site Poitiers
Tour Toumaï
60 bd du Grand Cerf
86000 Poitiers