



CAP
MÉTIERS
Nouvelle-Aquitaine

Portrait de Territoire

2024

CHARENTE-MARITIME



Charente-Maritime

En 2020, la Charente-Maritime recense plus de 655 700 habitants, volume en augmentation sur les six dernières années : + 0,5 % par an (contre + 0,4 % en Nouvelle-Aquitaine), soit 18 620 habitants en plus au total. Seul le bassin d'emploi de Saint-Jean-d'Angély enregistre une diminution (- 0,2 %).

La structure de la population par tranche d'âges est différente de celle observée en région. Les seniors (60 ans et plus) sont plus nombreux en Charente-Maritime (35 % contre 31 % en Nouvelle-Aquitaine). En revanche, les jeunes de moins de 25 ans sont, quant à eux, sous-représentés (24 % contre 27 % en région). Elle est caractérisée par une légère surreprésentation des niveaux CAP/BEP (29 % en Charente-Maritime, 27 % en Nouvelle-Aquitaine).

Le territoire dénombre 64 400 jeunes de 15 à 24 ans, soit 10 % de la population totale (11 % pour la région). Témoinnant d'une situation plus défavorable dans laquelle se trouvent ces jeunes qu'en Nouvelle-Aquitaine, 38 % d'entre eux sont non scolarisés, dont 21 % non diplômés (respectivement 35 % et 20 % pour la région). En outre, 17 % des 15-24 ans ne sont « ni en emploi, ni en formation » (15 % en région).

Plus de 247 000 actifs sont en emploi en Charente-Maritime, en augmentation de 0,7 % par an sur les six dernières années (+0,6 % en Nouvelle-Aquitaine). Ils représentent 10 % de l'emploi régional. En comparaison avec la région, certains métiers y sont surreprésentés. C'est notamment le cas des commerçants, pêcheurs-aquaculteurs (salariés), marins-pêcheurs-aquaculteurs (indépendants), viticulteurs-arboriculteurs (indépendants) et des maçons.

En 2021, le département totalise près de 204 500 salariés, soit 9 % de l'effectif régional. Il est marqué par une prédominance de l'agriculture et du commerce. Ces derniers regroupent respectivement 5 % et 25 % des salariés du département contre 2,5 % et 23 % pour la région. La Charente-Maritime est spécialisée dans la pêche et l'aquaculture, mais également le commerce de détail, l'hébergement médico-social et social. Près des trois quarts des salariés de la pêche et de l'aquaculture néo-aquitains travaillent dans ce département.

Au 4ème trimestre 2023, le département affiche un taux de chômage légèrement supérieur au taux néo-aquitain : 7 % contre 6,6 %. En décembre 2023, près de 53 500 demandeurs d'emploi de catégories A, B, C sont inscrits à France Travail, soit un volume en baisse de 12 % en trois ans contre -10 % en région. Parmi eux, les 50 ans et plus sont surreprésentés (31 % contre 28 % au niveau régional), de même que les personnes peu ou pas diplômées (46 % contre 44 %). Même constat pour les chômeurs de longue durée : 44 % des demandeurs d'emploi du territoire sont inscrits depuis au moins un an contre 43 % en Nouvelle-Aquitaine.

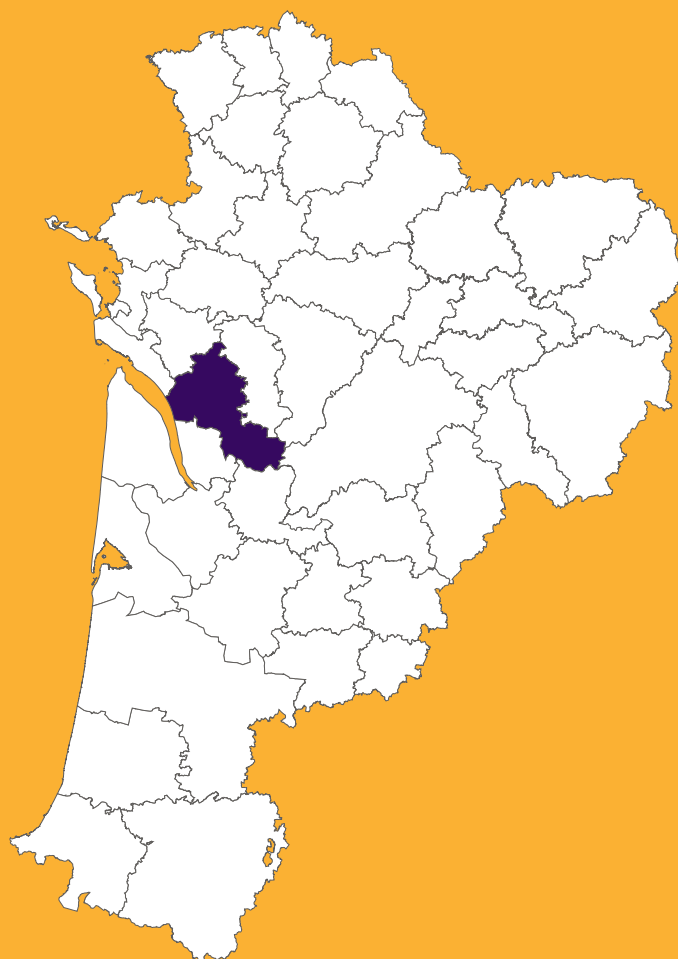
En 2022, plus de 212 000 Déclarations Préalables A l'Embauche (DPAE) ont été comptabilisées, soit 10 % des intentions régionales. Depuis 2018, ce volume est resté globalement stable, alors que la Nouvelle-Aquitaine a connu une évolution annuelle moyenne de 1,1 %. Cette apparente stabilité masque des évolutions plus contrastées d'un bassin à l'autre, allant de -1 % sur Rochefort et Saint-Jean-d'Angély à +2 % sur Saintes et Royan. Ces DPAE sont composées de près de 60 % de CDD de moins d'un mois. Sur les bassins d'emploi de Rochefort et Saintes, plus de deux embauches sur trois correspondent à un CDD de très courte durée. A l'inverse, le bassin d'emploi de Saint-Jean-d'Angély dénombre 27 % d'embauches en CDI contre seulement 17 % en Charente-Maritime. Parmi les principaux secteurs recrutant en CDI ou CDD d'un mois et plus, citons notamment l'hébergement/restauration et le commerce, notamment le commerce de détail.

En 2024, 41 040 projets de recrutement ont été exprimés par les entreprises du département, dont près de 64 % sont jugés difficiles. Cette proportion de projets difficiles varie de 54 % sur le bassin d'emploi de Saint-Jean-d'Angély à 69 % sur celui de Marennes-Oléron. Les agriculteurs, les serveurs de cafés restaurants et les viticulteurs, arboriculteurs, sont les familles de métiers totalisant le plus grand nombre de projets. Mais les difficultés de recrutement les plus importantes concernent les pêcheurs et aquaculteurs, les cuisiniers et les agents d'entretien de locaux. Compte tenu des profils recherchés, ces projets sont marqués par une forte saisonnalité (55 % contre 41 % en région) et plus encore sur certains bassins d'emploi tels que Marennes-Oléron (86 %) ou Royan (71 %).

En 2023, la Charente-Maritime recense 4 947 sessions de formation, dont environ 80 % sont certifiantes.

À la rentrée 2021, 28 000 personnes sont inscrites sur une formation (formation initiale, professionnelle ou technologique, ou formation continue collective conventionnée).

En 2022, le département enregistre 7 092 contrats d'apprentissage, soit 10 % de l'ensemble des contrats signés en Nouvelle-Aquitaine. Plus d'un sur quatre a été conclu dans le secteur du commerce. 37 % visent un diplôme de niveau CAP/BEP contre moins de 30 % à l'échelle régionale. Notons que sur le bassin d'emploi de La Rochelle, près d'un tiers des contrats d'apprentissage préparent à minima à un niveau Bac +3 contre 23 % en Charente-Maritime.



JONZAC

Zoom sur le bassin d'emploi

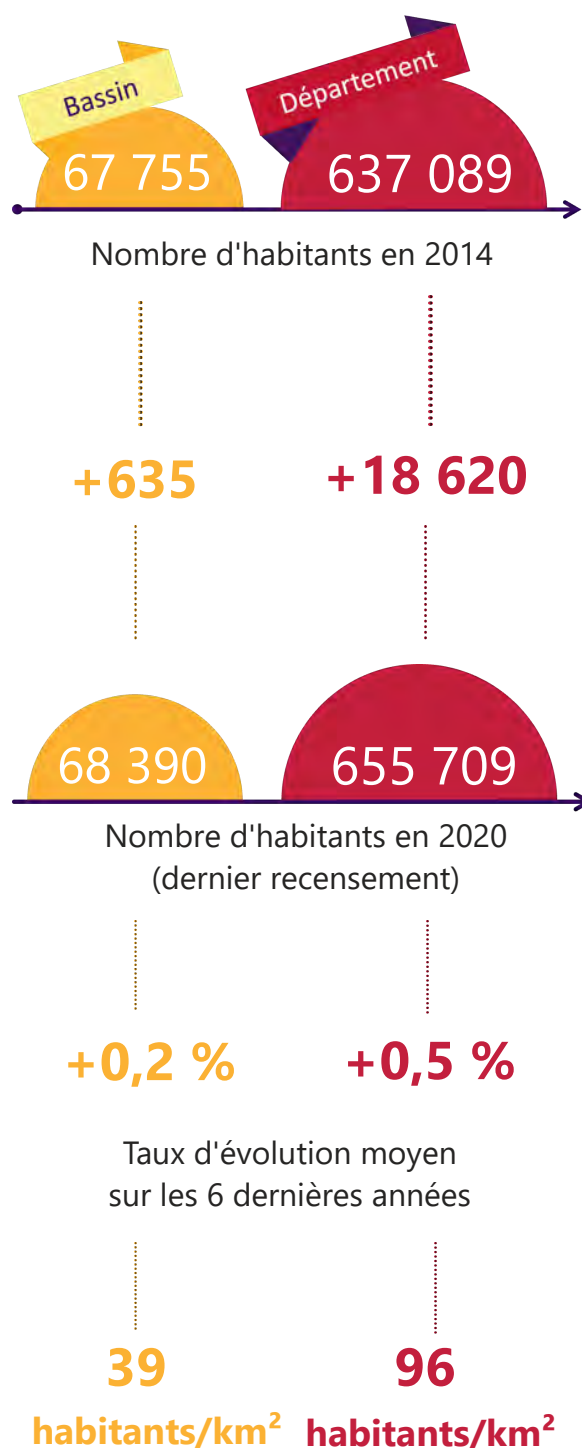
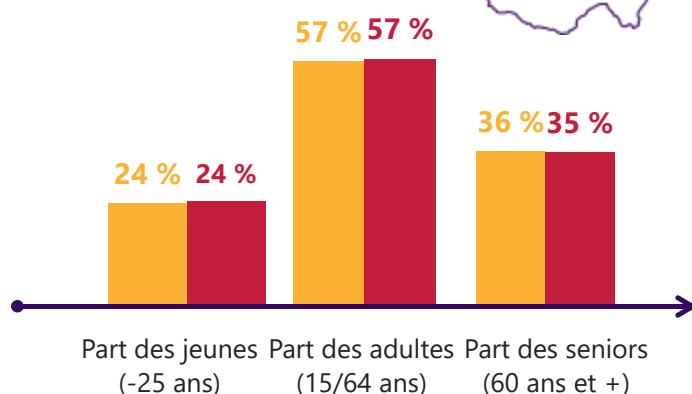
DÉMOGRAPHIE

En 2020, le bassin d'emploi de Jonzac recense plus de 68 000 habitants, volume en moins forte augmentation qu'en Charente-Maritime sur les six dernières années : + 0,2 % par an, soit 635 habitants en plus au total (contre + 0,5 % dans le département).

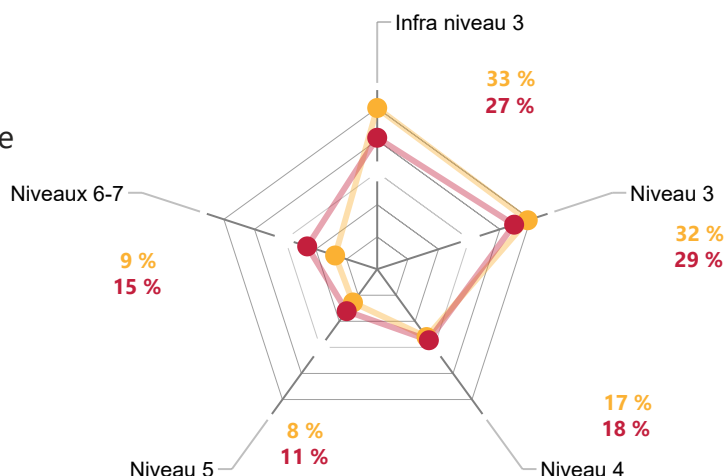
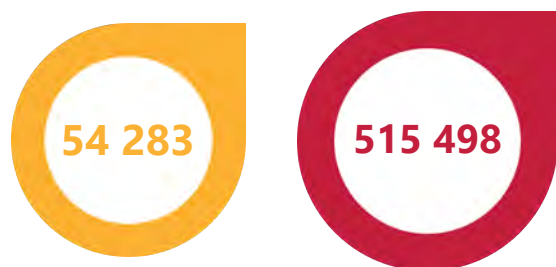
La structure de la population par tranche d'âges est similaire à celle observée dans le département. Les jeunes de moins de 25 ans représentent près d'un quart de la population. Les seniors (60 ans et plus), quant à eux, représentent 36 % de la population (35 % pour le département). Elle est caractérisée par une sous-représentation des niveaux Bac +3 et plus (9 % sur le bassin, 15 % pour le département).

PRINCIPALES VILLES

Commune	Nombre d'habitants
PONS	4 210
JONZAC	3 540
MONTENDRE	3 220
ST AIGULIN	1 890
MONTGUYON	1 560
MIRAMBEAU	1 520
ST GERMAIN DE LUSIGNAN	1 300
CERCOUX	1 270



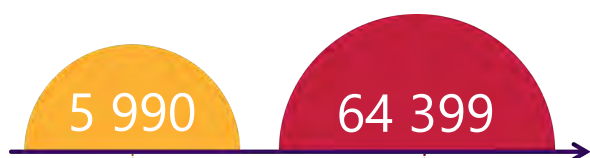
Population de 15 ans et plus non scolarisée



ZOOM SUR LES 15-24 ANS

Le territoire dénombre près de 6 000 jeunes de 15 à 24 ans, soit 9 % de sa population totale contre 10 % pour le département. Témoinnant d'une situation plus défavorable dans laquelle se trouvent ces jeunes qu'en Charente-Maritime, 44 % d'entre eux sont non scolarisés, dont 23 % non diplômés (contre respectivement 38 % et 21 % pour le département). En outre, 19 % des 15-24 ans ne sont « ni en emploi, ni en formation » (17 % dans le département).

Population totale des 15-24 ans



Pourcentage de jeunes sans emploi ni formation



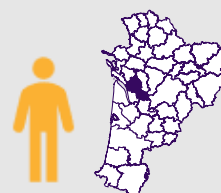
Population des 15-24 ans non scolarisés



Pourcentage des 15-24 ans non scolarisés



5 990



jeunes de 15 à 24 ans, soit **9 %** de la population totale (**10 %** dans le département)

44 %



sont non scolarisés (**38 %** dans le département)

23 %



de non diplômés parmi les non scolarisés. En outre, **19 %** des 15-24 ans ne sont ni en emploi ni en formation

NOMBRE D'ACTIFS AYANT UN EMPLOI SUR LE BASSIN



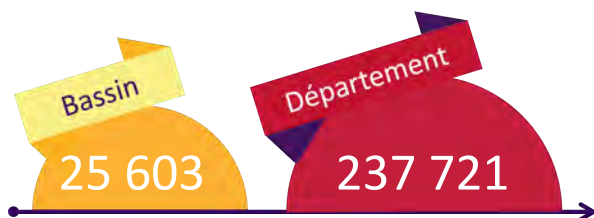
26 066

dont **67 %** y habitent et y travaillent

247 426

dont **91 %** y habitent et y travaillent

MÉTIERS

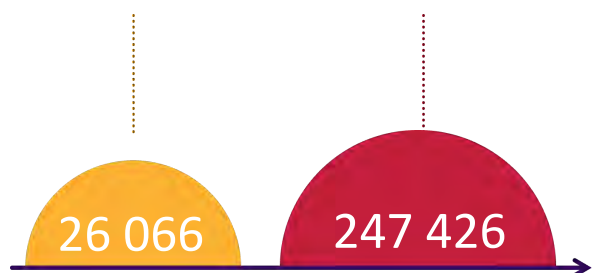


Nombre d'actifs en emploi en 2014

+0,3 %

+0,7 %

Taux d'évolution moyen sur les 6 dernières années



Nombre d'actifs en emploi en 2020

Plus de 26 000 actifs sont en emploi sur le bassin de Jonzac, en augmentation de 0,3 % sur les six dernières années (+ 0,7 % pour la Charente-Maritime). Ils représentent 11 % de l'emploi du département. Certains métiers sont surreprésentés sur le territoire. C'est notamment le cas des maraîchers, jardiniers, viticulteurs, des agriculteurs, éleveurs, sylviculteurs, bûcherons, des agents d'entretien, des conducteurs de véhicules, et des aides-soignants.



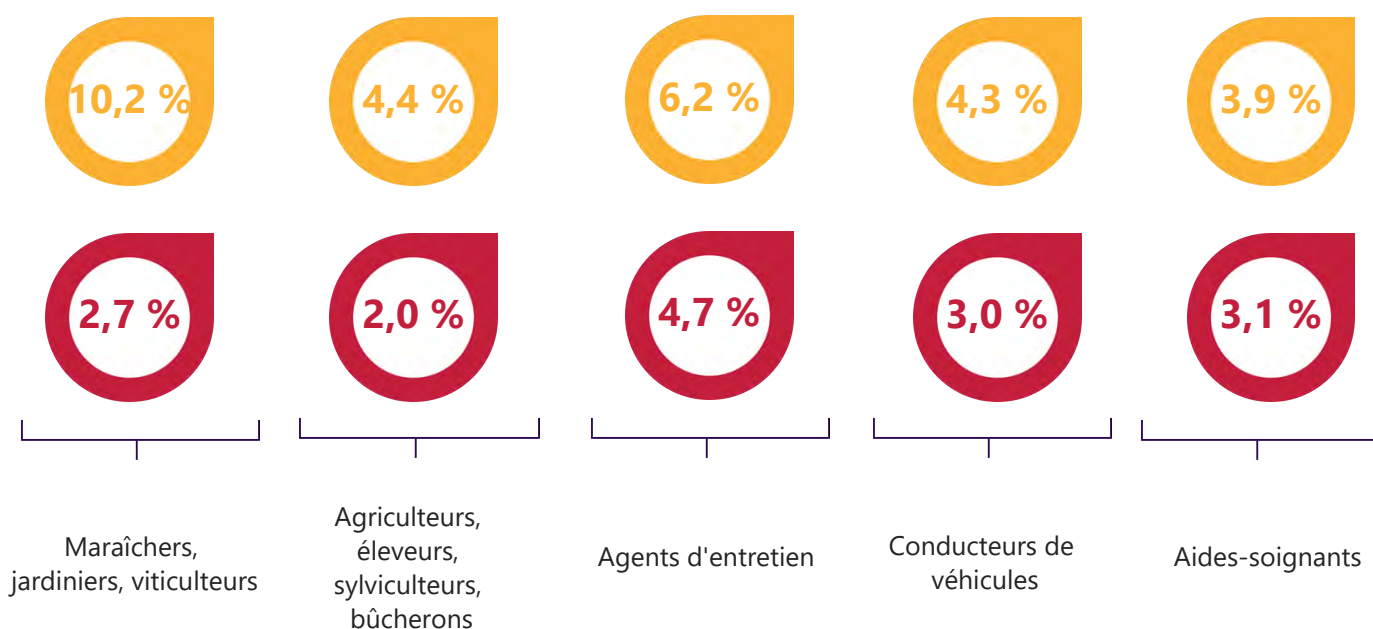
Consulter SI-terr

<https://cap-metiers.pro/territoires/si-terr/>

TOP 5 DES MÉTIERS SURREPRÉSENTÉS

● Part sur le bassin

● Part sur le département



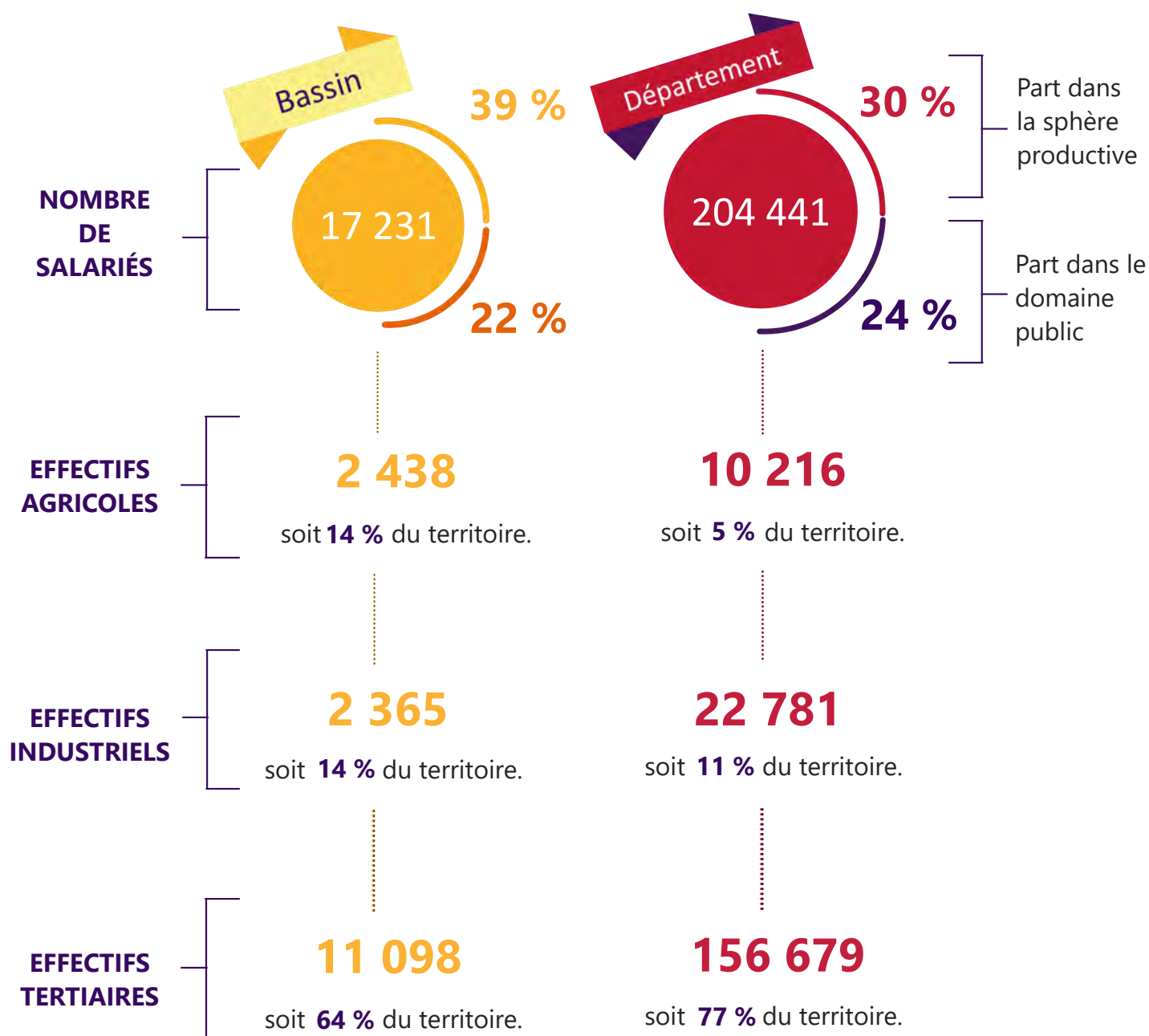
ÉCONOMIE

En 2021, le bassin d'emploi totalise plus de 17 200 salariés, soit 8,4 % de l'effectif départemental. Il est marqué par une spécialisation dans la culture et production animale, chasse et services annexes, dans le travail du bois et fabrication d'articles en bois et en liège, à l'exception des meubles ; fabrication d'articles en vannerie et sparterie, et dans le transport terrestres et transport par conduites.



17 231 salariés

soit **8,4 %** des salariés du département.

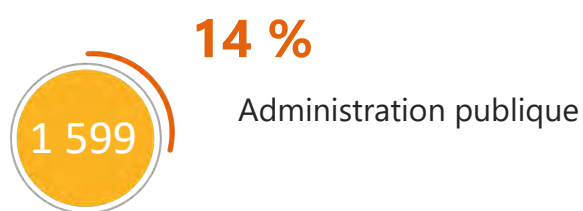
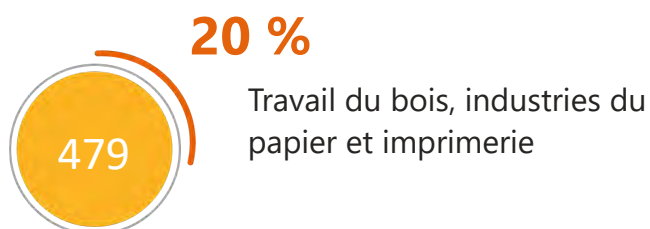
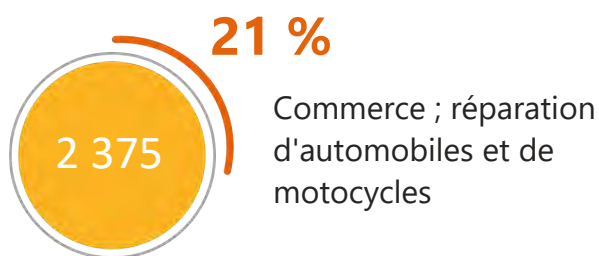
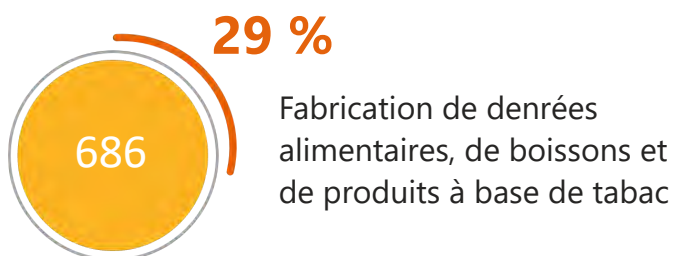




PRINCIPAUX SECTEURS INDUSTRIELS (NA38)



PRINCIPAUX SECTEURS TERTIAIRES (NA38)

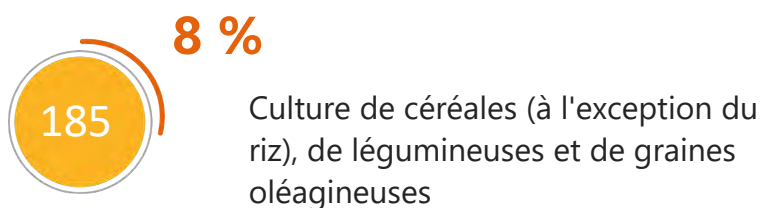
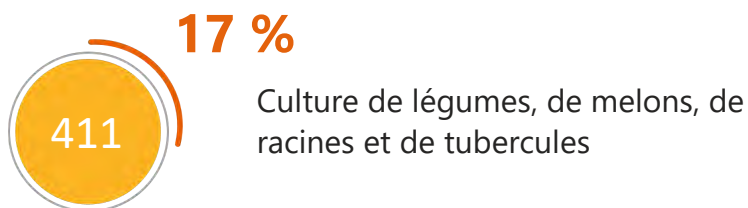


● Effectifs ● % dans l'industrie

● Effectifs ● % dans le tertiaire



PRINCIPAUX SECTEURS AGRICOLES (NAF732)

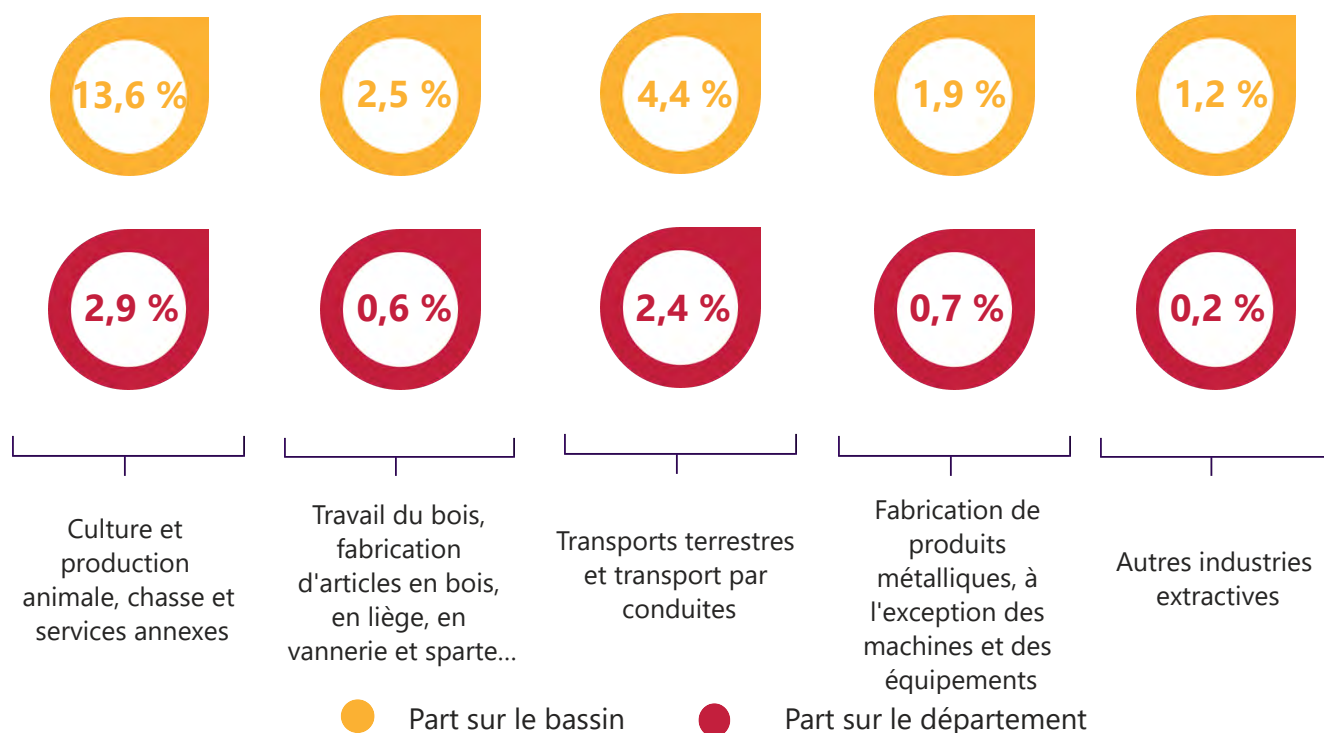


● Effectifs ● % dans l'agriculture

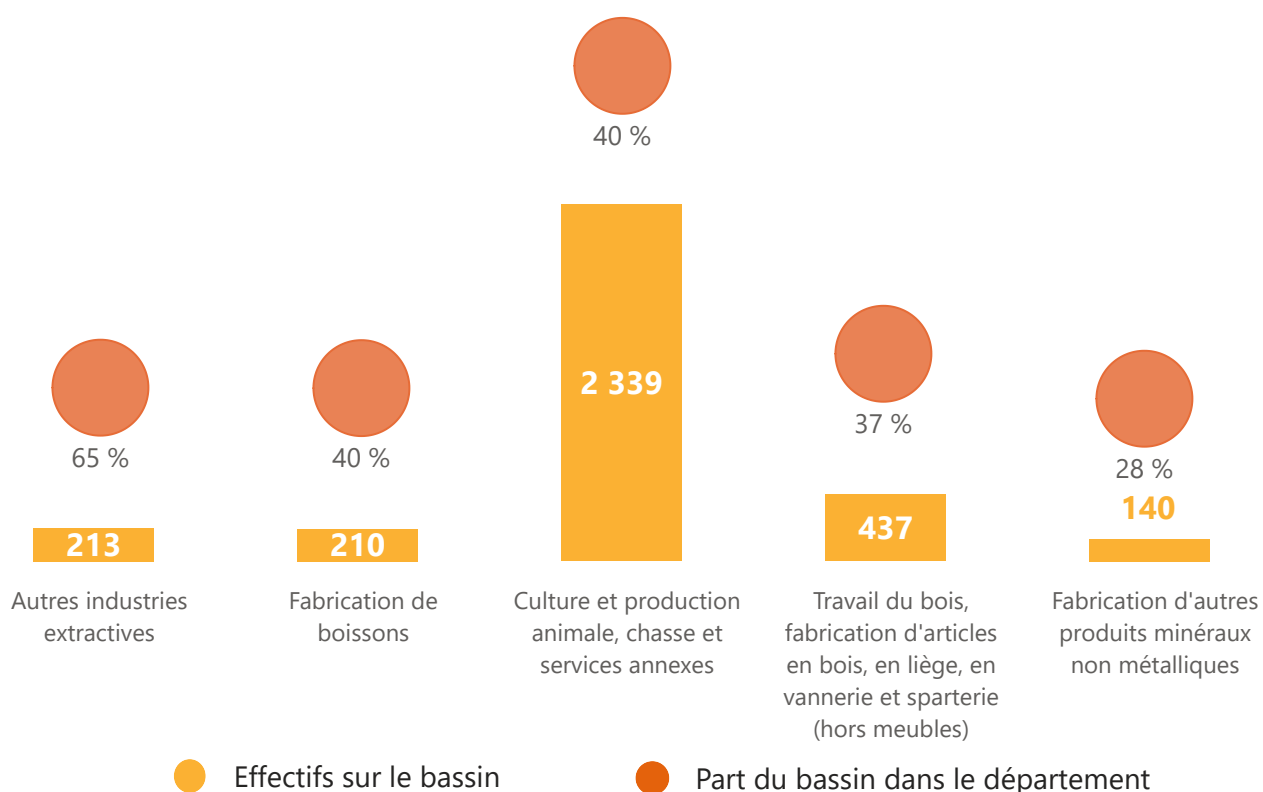


SPÉCIFICITÉS TERRITORIALES DE L'EMPLOI

Comparaison du poids du bassin et du poids du département



Poids du bassin dans le département



LES PRINCIPAUX EMPLOYEURS DU TERRITOIRE

(Insee Sirene export janvier 2024)

500 salariés et plus :



CENTRE HOSPITALIER DE JONZAC : Activités hospitalières

Entre 250 et 299 salariés :



ETABLISSEMENT PUBLIC DEPARTEMENTAL LES DEUX MONTS : Hébergement médicalisé pour personnes âgées

RENAUD & FILS SARL : Culture de légumes, de melons, de racines et de tubercules

Entre 200 et 249 salariés :



COMMUNAUTE DES COMMUNES DE LA HAUTE SAINTONGE : Administration publique générale

Entre 100 et 199 salariés :



ADEI : Aide par le travail

CENTRE HOSPITALIER DE BOSCAMMANT : Activités hospitalières

CENTRE HOSPITALIER DE JONZAC : Activités hospitalières

CIMENTS CALCIA : Fabrication de ciment

COMMUNE DE PONS : Administration publique générale

ENTREPRISE RAPITEAU ET SES FILS : Transports routiers de fret interurbains

IMERYS CLERAC : Exploitation de gravières et sablières, extraction d'argiles et de kaolin

LABEYRIE FINE FOODS FRANCE : Transformation et conservation de poisson, de crustacés et de mollusques

LYCEE POLYVALENT EMILE COMBES - LYCEE DES METIERS DE L'ECO-CONSTRUCTION ET DES SERVICES DE L'ENVIRONNEMENT : Enseignement secondaire général

SEUGNE DISTRIBUTION : Commerce de détail en magasin non spécialisé à prédominance alimentaire

SODIPONS : Commerce de détail en magasin non spécialisé à prédominance alimentaire

STG PONS : Transports routiers de fret interurbains

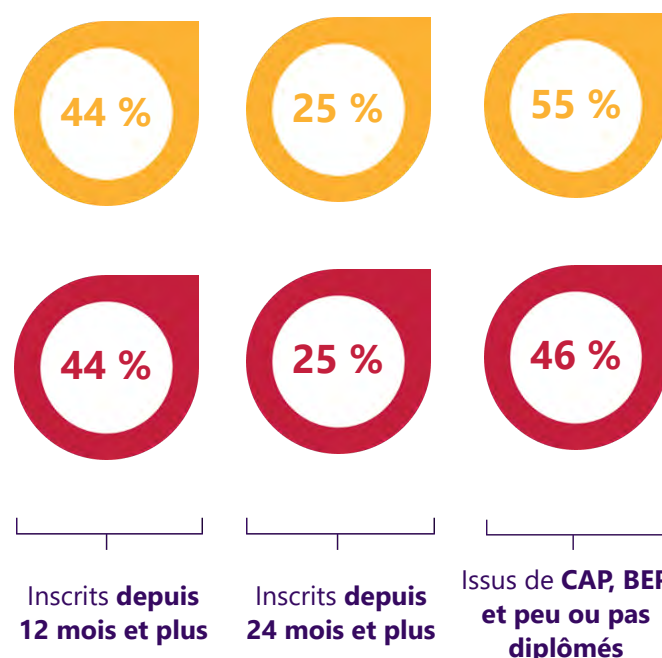
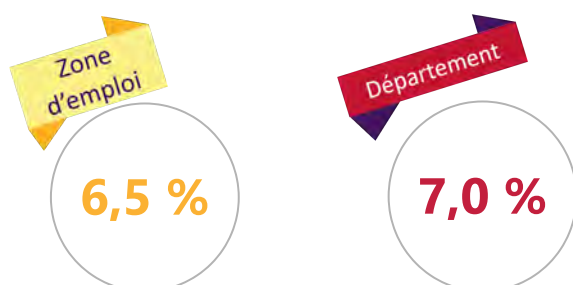
TRAVAIL

Au 4^{ème} trimestre 2023, la zone d'emploi de Cognac affiche un taux de chômage inférieur au taux observé en Charente-Maritime : 6,5 % contre 7 %. Le nombre de demandeurs d'emploi de catégories A, B, C a diminué de 11 % en trois ans (-12 % pour le département), pour atteindre 5 387 inscrits en décembre 2023. Ces demandeurs d'emploi ont un profil comparable à celui des inscrits sur l'ensemble du département, avec notamment une majorité de femmes (57 %). Ils semblent en revanche plus mobiles, 31 % d'entre eux ne se déclarant pas prêts à effectuer plus de 15 kms pour trouver un emploi contre 46 % en moyenne. Enfin, il n'y a pas de résidents en QPV (Quartier de la Politique de la Ville), contre 5 % au niveau du département.

TAUX DE CHOMAGE DE LA ZONE D'EMPLOI DE COGNAC

(au 4^{ème} trimestre 2023)

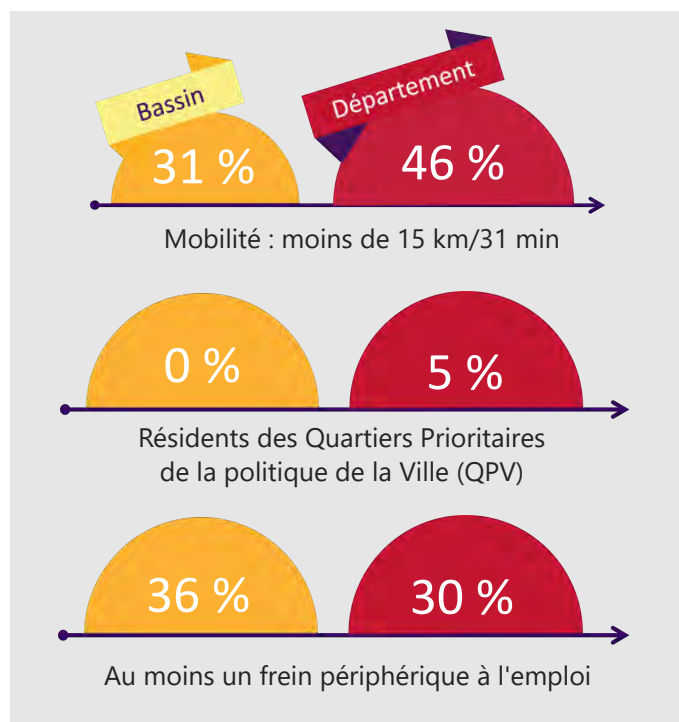
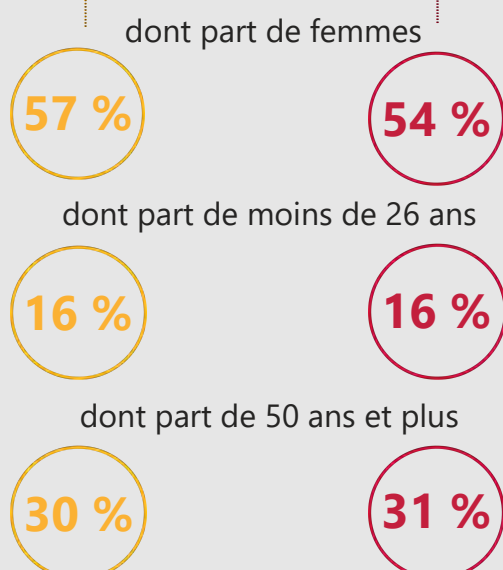
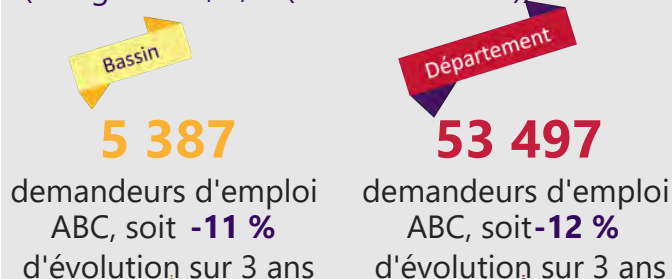
Données disponibles à la zone d'emploi uniquement



● Part sur le bassin ● Part sur le département

LES DEMANDEURS D'EMPLOI

(catégories A, B, C (décembre 2023))





11 251 embauches

NOMBRE D'EMBAUCHES

(hors intérim, agriculture et administration publique)

5,3 % des embauches départementales

11 251

212 152

Evolution annuelle moyenne
entre 2018 et 2022

+0,8 %

+0,2 %

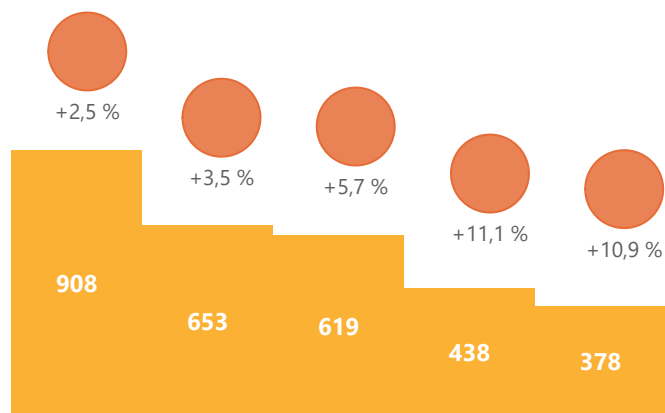
Nombre d'embauches hors contrats
de moins d'un mois

4 699

86 815

LES 5 PRINCIPAUX SECTEURS D'EMBAUCHE EN CDI OU CDD D'UN MOIS ET PLUS

(en 38 secteurs regroupés)



Commerce ; réparation d'auto et moto

Hébergemt et restauration

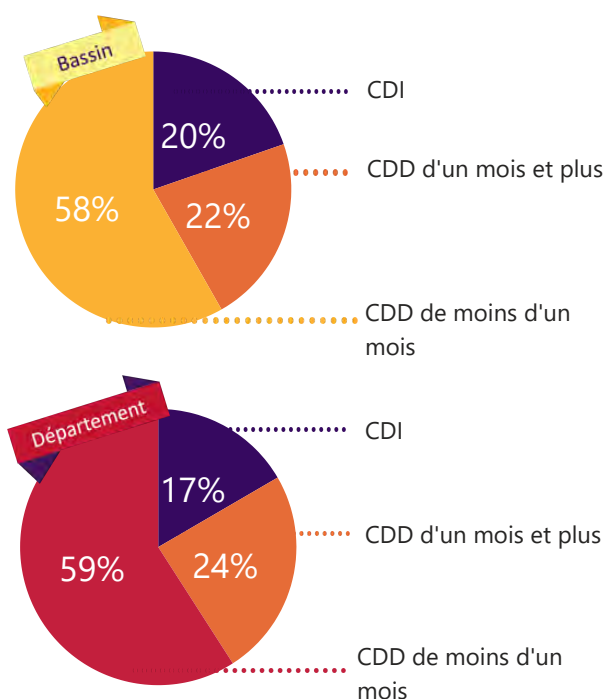
Construction

Hébergemt médico-scl et action sociale

Transports et entreposage

En 2022, 11 251 Déclarations Préalables A l'Embauche (DPAE) ont été comptabilisées, soit 5 % des embauches réalisées dans le département. Depuis 2018, ce volume a augmenté de 0,8 %, en moyenne, chaque année, alors qu'il a très légèrement augmenté en Charente-Maritime. Ces DPAE sont composées de près de 60 % de CDD de moins d'un mois. Bien que minoritaires, les CDI sont un peu plus fréquents sur le bassin d'emploi, représentant 20 % des DPAE contre 17 % à l'échelon départemental. Parmi les principaux secteurs recrutant en CDI ou CDD d'un mois et plus, citons notamment le commerce ; réparation d'auto et moto, l'hébergement et restauration, la construction, l'hébergement médico-social et action sociale, et les transports et entreposage.

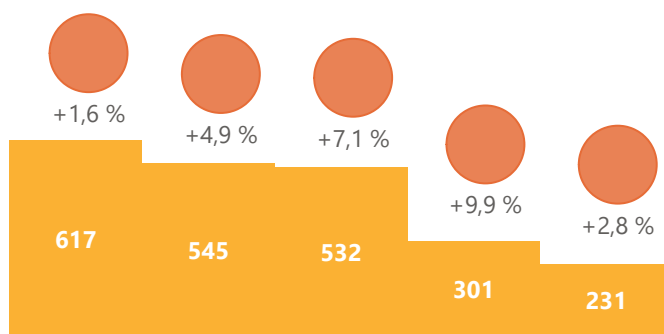
RÉPARTITION DES EMBAUCHES SELON LE TYPE DE CONTRAT (DPAE)



LES SECTEURS DÉTAILLÉS

(en 129 secteurs regroupés)

● Nombre d'embauches en 2022
● Évolution annuelle moyenne entre 2018 et 2022



Commerce de détail (hors auto & moto)

Travaux de construction spécialisés

Restauration

Transports routiers de fret et par conduites

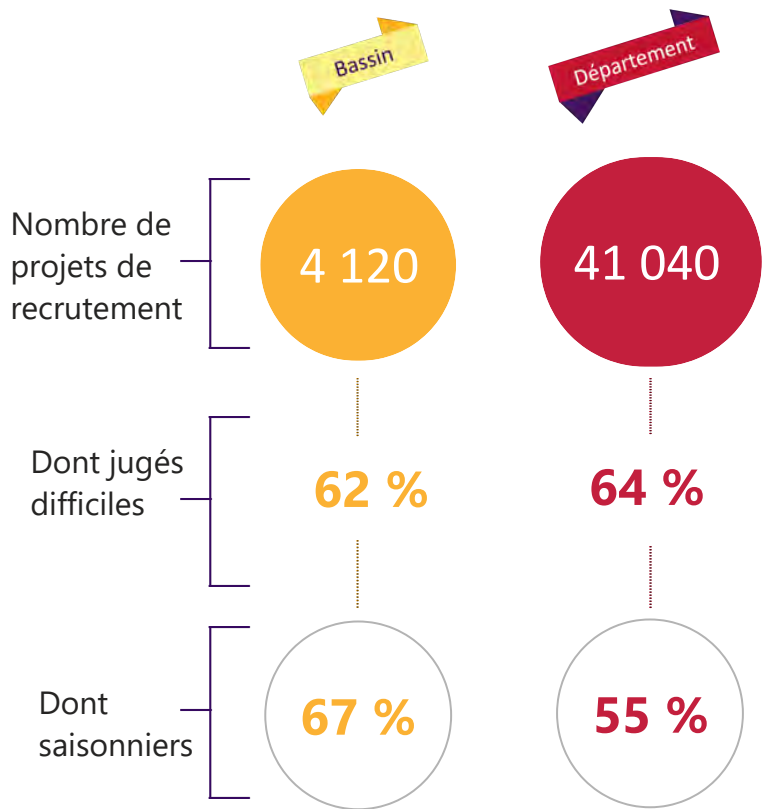
Autres services personnels

PROJETS DE RECRUTEMENT
SELON L'ENQUETE BMO

4 120
projets de recrutement



En 2024, 4 120 projets de recrutement ont été exprimés par les entreprises du bassin d'emploi, dont 62 % sont jugés difficiles contre 64 % en Charente-Maritime. Les viticulteurs, arboriculteurs et les agriculteurs sont particulièrement recherchés. Les difficultés de recrutements les plus prégnantes touchent les aides-soignants.



LES PRINCIPALES FAMILLES DE MÉTIERS

(228 postes)

	Nombre de projets de recrutement :	Part des projets difficiles :	Part des projets saisonniers :
Viticulteurs, arboriculteurs	1 550	69 %	86 %
Agriculteurs	740	57 %	87 %
Maraîchers et horticulteurs	130	65 %	90 %
Conducteurs d'engins agricoles ou forestiers	120	31 %	66 %
Sportifs et animateurs sportifs	110	38 %	100 %
Aides de cuisine et employés polyvalents de la restauration	90	42 %	55 %
Professionnels de l'animation socioculturelle	80	66 %	75 %
Agents de service hospitaliers	70	38 %	0 %
Coiffeurs, esthéticiens	70	22 %	78 %
Aides-soignants	60	100 %	0 %

FORMATION

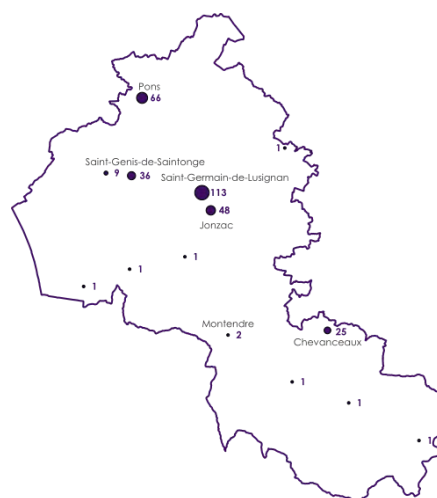
305

sessions de formation,
dont 251 certifiantes.

En 2023, le bassin d'emploi recense 305 sessions de formation, dont environ 82 % sont certifiantes. À la rentrée 2021, 2 286 personnes sont inscrites sur une formation (formation initiale, professionnelle ou technologique, ou formation continue collective conventionnée).

CARTE SUR L'OFFRE DE FORMATION

(nombre de sessions en 2023)



NOMBRE DE SESSIONS PAR SPÉCIALITÉS DE FORMATION ET NIVEAU

Niveau 3 :

- 26** Agro-alimentaire, alimentation, cuisine
- 17** Moteurs et mécanique auto
- 12** Accueil, hôtellerie, tourisme

Niveau 4 :

- 14** Travail social
- 9** Agro-alimentaire, alimentation, cuisine
- 9** Moteurs et mécanique auto

Niveau 5 :

- 9** Commerce, vente
- 8** Spécialités pluritechnologiques, génie civil, construction, bois
- 5** Santé

2 286

inscrits sur une formation professionnelle ou technologique (en voie scolaire, apprentissage ou demandeurs d'emploi en formation continue), **dont 156 sur une formation non-certifiante** (année 2021).

LES PRINCIPALES SPÉCIALITÉS DE FORMATION DU TERRITOIRE

Niveau 3 :

- 35 %** Agro-alimentaire, alimentation, cuisine
- 18 %** Moteurs et mécanique auto
- 8 %** Coiffure, esthétique et autres spécialités des services aux personnes

Niveau 4 :

- 17 %** Spécialités plurivalentes sanitaires et sociales
- 9 %** Productions végétales, cultures spécialisées et protection des cultures
- 9 %** Moteurs et mécanique auto

Niveau 5 :

- 24 %** Mines et carrières, génie civil, topographie
- 22 %** Santé
- 17 %** Spécialités pluritechnologiques, génie civil, construction, bois

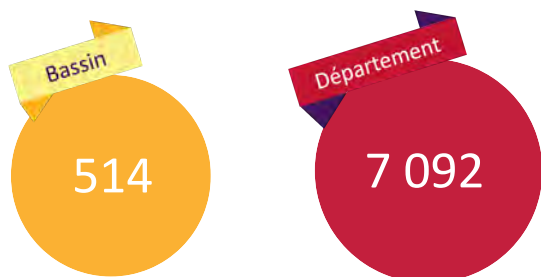
Niveau 6 et + :

- 71 %** Santé
- 29 %** Travail social



ZOOM SUR LES CONTRATS D'APPRENTISSAGE

En 2022, le territoire dénombre 514 contrats d'apprentissage. Cela représente 7 % de l'ensemble des contrats signés en Charente-Maritime. 28 % d'entre eux ont été conclus dans le secteur du commerce. Seuls 13 % concernent au moins un diplôme de niveau Bac +3 contre seulement 23 % pour le département. 40 % ont été signés par une femme, soit un taux de féminisation de 4 points inférieur à la moyenne.



Nombre de contrats d'apprentissage signés



40 %

Part des femmes



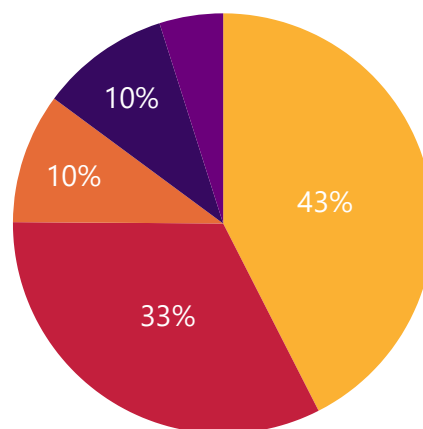
44 %

18,4 ans

Age moyen

19,3 ans

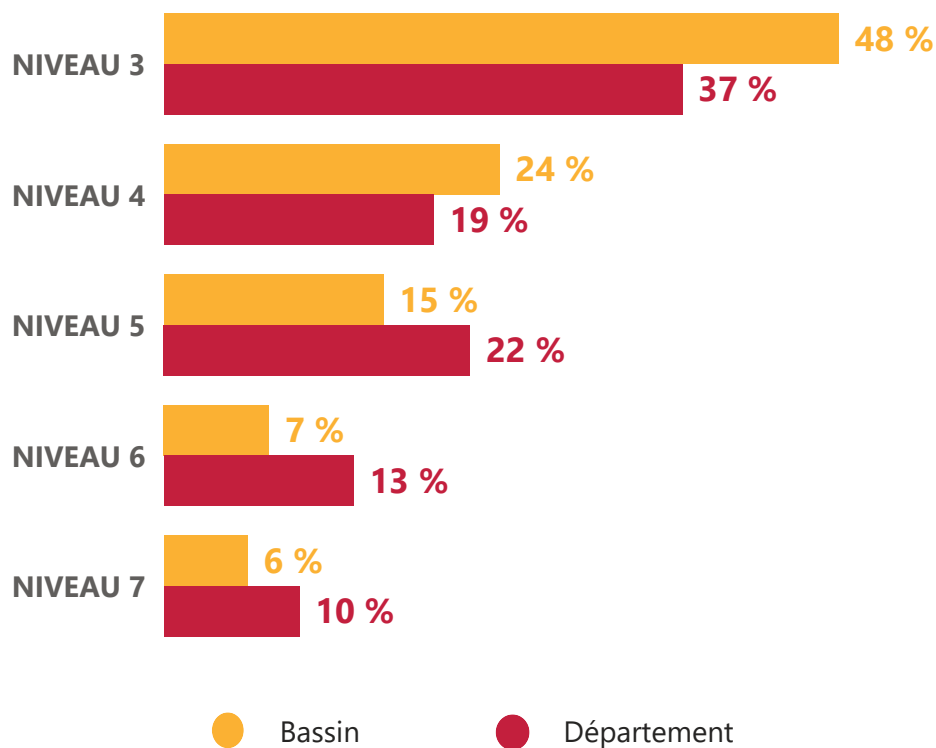
SITUATION AVANT CONTRAT



- Collégien/lycéen
- Contrat d'apprentissage (y.c suivi d'une rupture)
- Etudiant
- Salarié (y compris intérimaire et à temps partiel)
- Autres



NIVEAU VISÉ

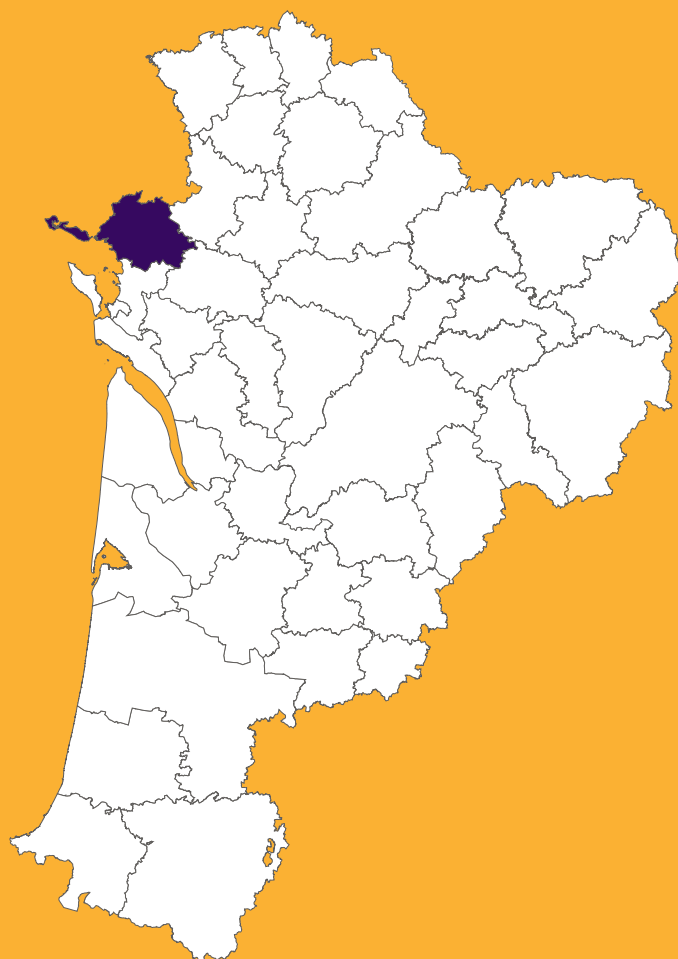


TOP 3 DES SPÉCIALITÉS DE FORMATION SUIVIES PAR APPRENTISSAGE

	Nbre contrats	%
Commerce, vente	98	19 %
Agro-alimentaire, alimentation, cuisine	63	12 %
Moteurs et mécanique auto	40	8 %

TOP 3 DES SECTEURS SIGNATAIRES

	Nbre contrats	%
Commerce ; réparation d'automobiles et de motocycles	142	28 %
Construction	74	14 %
Fabrication de denrées alimentaires, de boissons et de produits à base de tabac	64	12 %



LA ROCHELLE

Zoom sur le bassin d'emploi

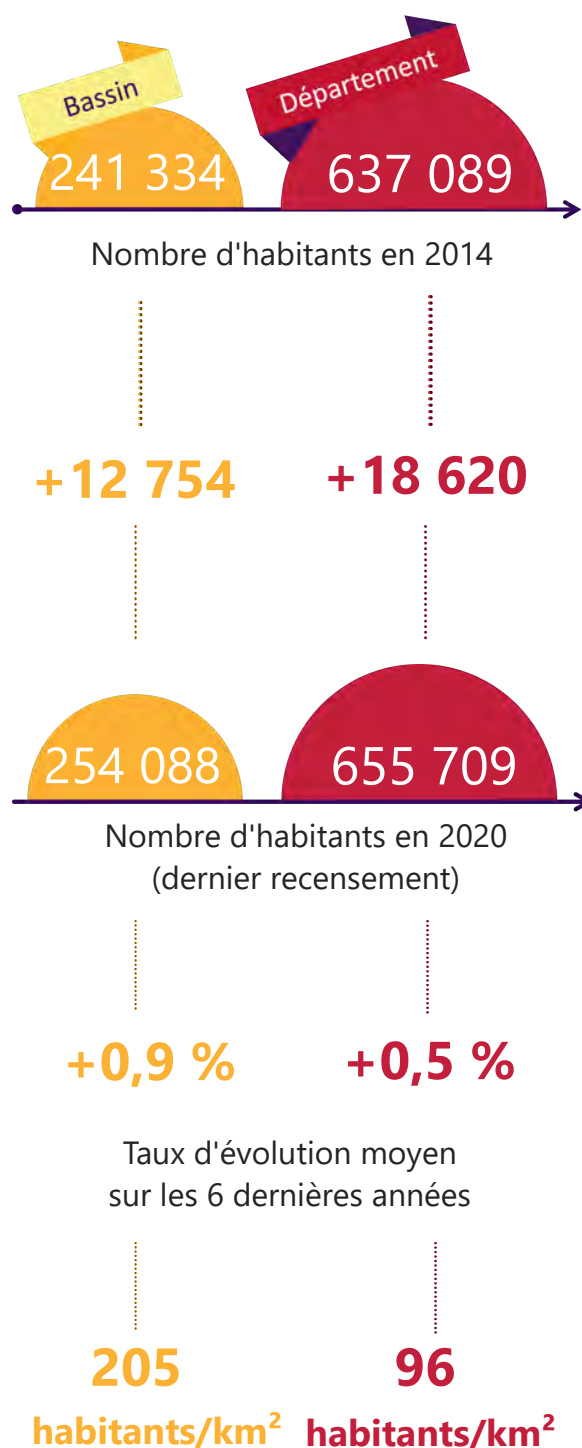
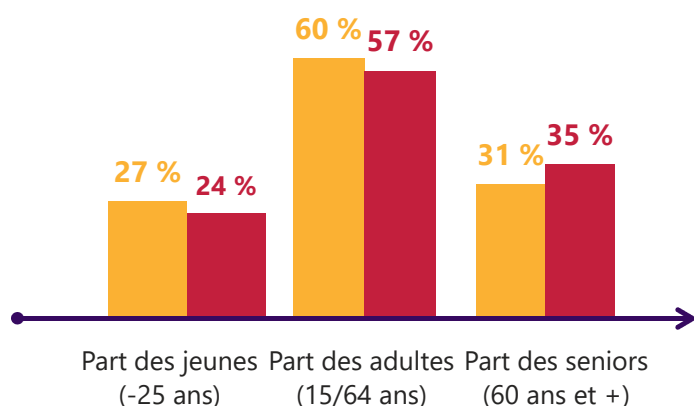
DÉMOGRAPHIE

En 2020, le bassin d'emploi de La Rochelle recense plus de 254 000 habitants, volume en plus forte augmentation qu'en Charente-Maritime sur les six dernières années : + 0,9 % par an, soit 12 754 habitants en plus au total (contre + 0,5 % dans le département).

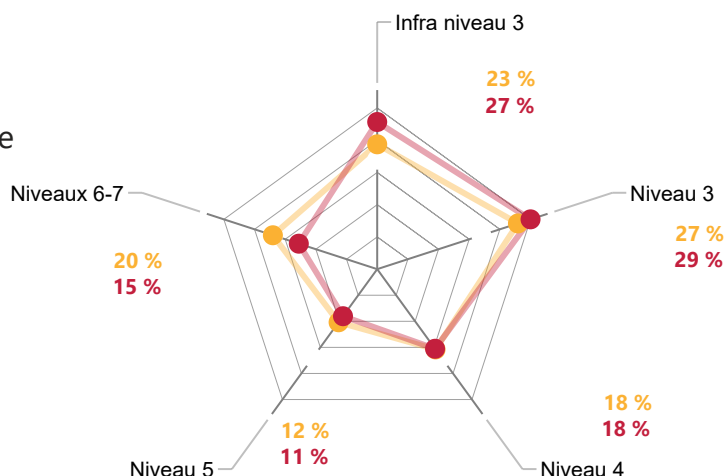
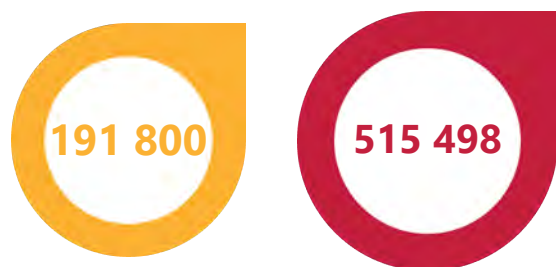
La structure de la population par tranche d'âges est différente de celle observée dans le département. Les jeunes de moins de 25 ans sont plus nombreux à La Rochelle (27 % contre 24 % en Charente-Maritime). Les seniors (60 ans et plus) sont, quant à eux, sous-représentés (31 % contre 35 %). Elle est en revanche caractérisée par une surreprésentation des niveaux Bac + 3 et plus (20 % sur le bassin, 15 % pour le département).

PRINCIPALES VILLES

Commune	Nombre d'habitants
LA ROCHELLE	77 210
AYTRE	9 400
PERIGNY	8 740
LAGORD	7 190
SURGERES	6 800
PUILBOREAU	6 660
CHATELAILLON PLAGE	6 020
NIEUL SUR MER	5 810



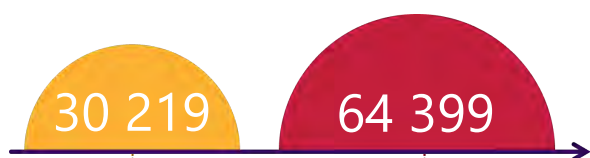
Population de 15 ans et plus non scolarisée



ZOOM SUR LES 15-24 ANS

Le territoire dénombre plus de 30 200 jeunes de 15 à 24 ans, soit 12 % de sa population totale contre 10 % pour le département. Témoinnant d'une situation moins défavorable dans laquelle se trouvent ces jeunes qu'en Charente-Maritime, 32 % d'entre eux sont non scolarisés, dont 21 % non diplômés (contre respectivement 38 % et 21 % pour le département). En outre, 15 % des 15-24 ans ne sont « ni en emploi, ni en formation » (17 % dans le département).

Population totale des 15-24 ans



Pourcentage de jeunes sans emploi ni formation



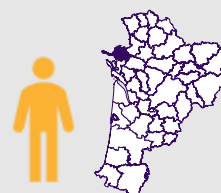
Population des 15-24 ans non scolarisés



Pourcentage des 15-24 ans non scolarisés



30 219



jeunes de 15 à 24 ans, soit **12 %** de la population totale (**10 %** dans le département)

32 %



sont non scolarisés (**38 %** dans le département)

21 %



de non diplômés parmi les non scolarisés. En outre, **15 %** des 15-24 ans ne sont ni en emploi ni en formation

NOMBRE D'ACTIFS AYANT UN EMPLOI SUR LE BASSIN



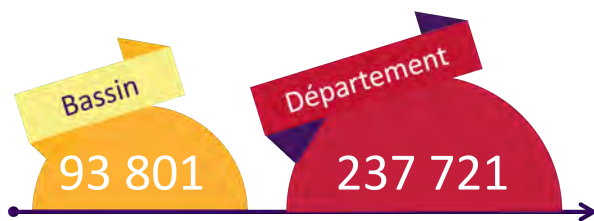
100 417

dont **88 %** y habitent et y travaillent

247 426

dont **91 %** y habitent et y travaillent

MÉTIERS

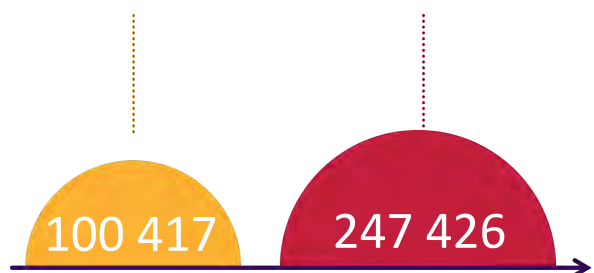


Nombre d'actifs en emploi en 2014

+1,1 %

+0,7 %

Taux d'évolution moyen sur les 6 dernières années



Nombre d'actifs en emploi en 2020

Plus de 100 400 actifs sont en emploi sur le bassin de La Rochelle, en augmentation de 1,1 % sur les six dernières années (+ 0,7 % pour la Charente-Maritime). Ils représentent 41 % de l'emploi du département. Certains métiers sont surreprésentés sur le territoire. C'est notamment le cas des cadres (de services administratifs, comptables & financiers, commerciaux & technico-commerciaux, de la fonction publique), des attachés commerciaux & représentants et des enseignants.



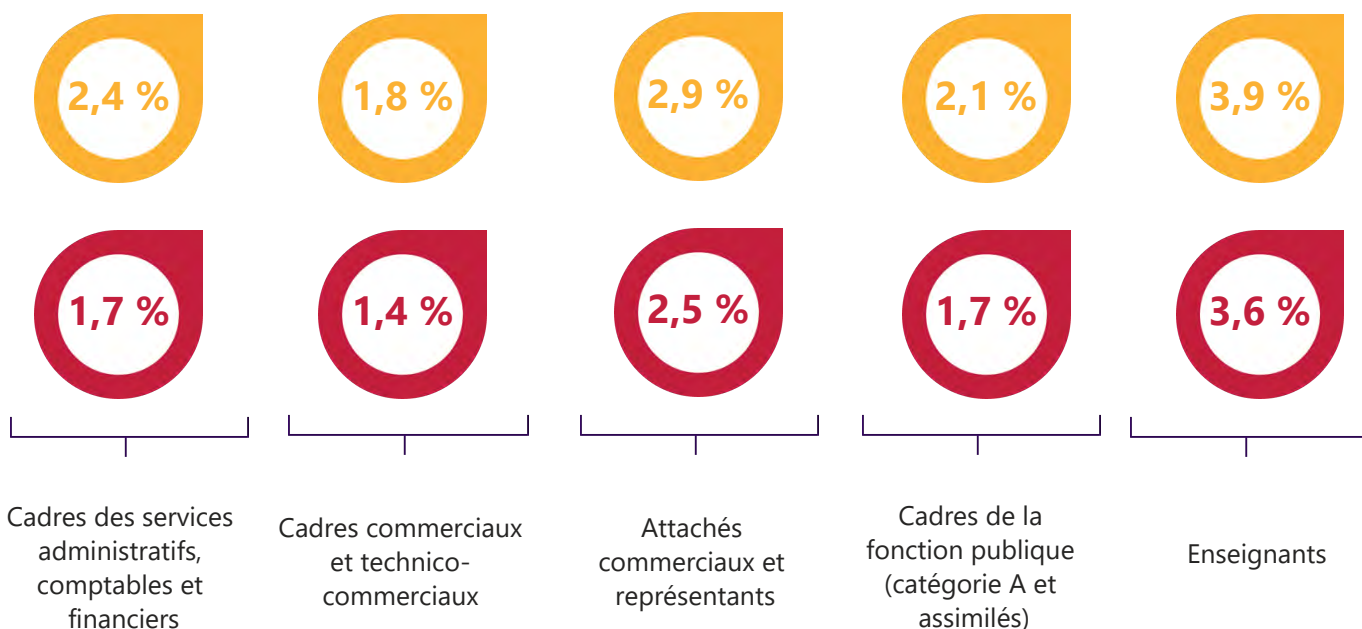
Consulter SI-terr

<https://cap-metiers.pro/territoires/si-terr/>

TOP 5 DES MÉTIERS SURREPRÉSENTÉS

● Part sur le bassin

● Part sur le département



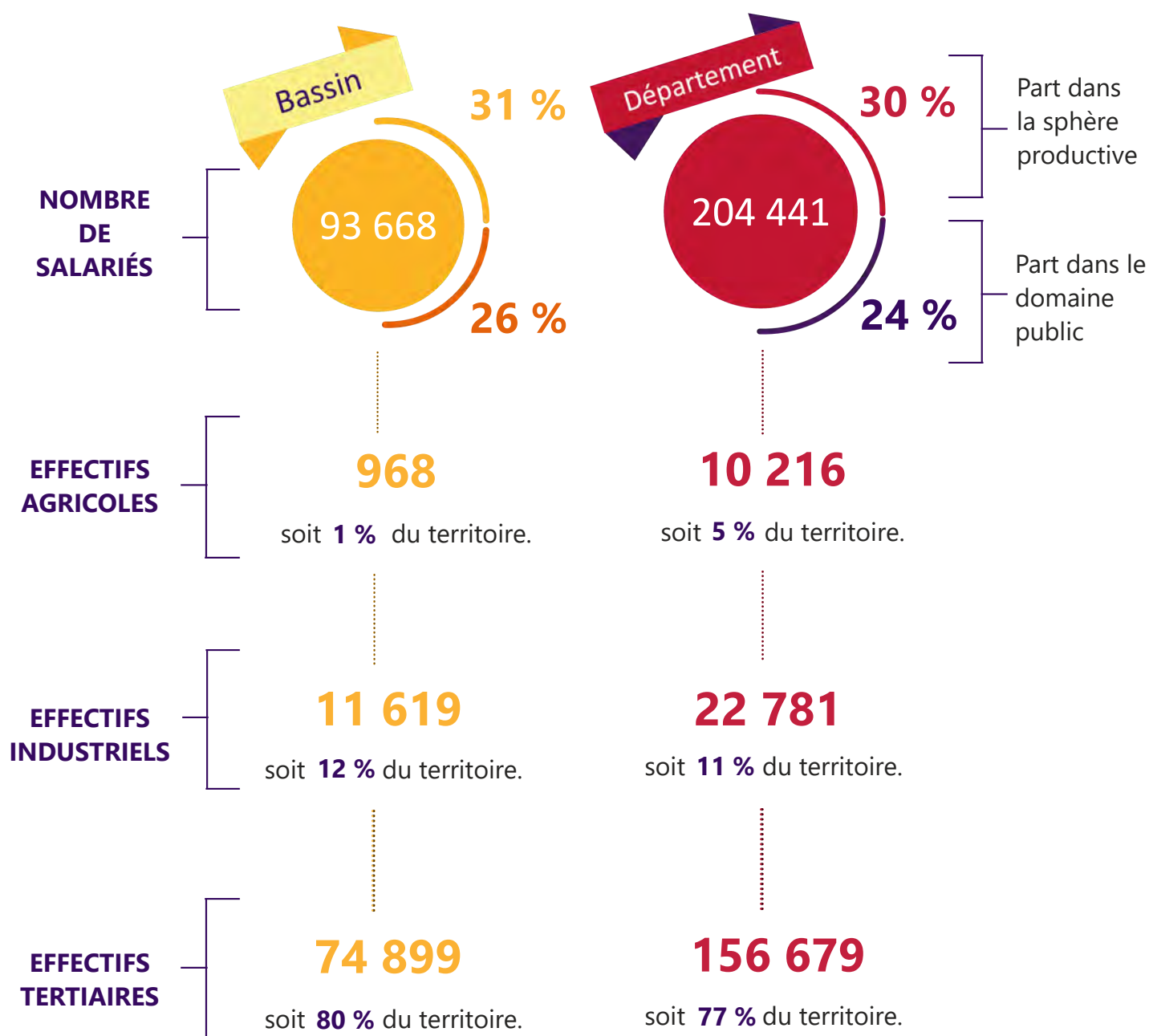
ÉCONOMIE

En 2021, le bassin d'emploi totalise près de 94 000 salariés, soit 46 % de l'effectif départemental. Il est marqué par une spécialisation dans l'enseignement (Université de La Rochelle, lycée Léonce Vieljeux, Excelia), mais également l'administration publique (Commune de La Rochelle, Conseil départemental, Education nationale), et dans la fabrication de matériels de transport (Alstom, régie des transports communautaires Rochelais).



93 668 salariés

soit **45,8 %** des salariés du département.

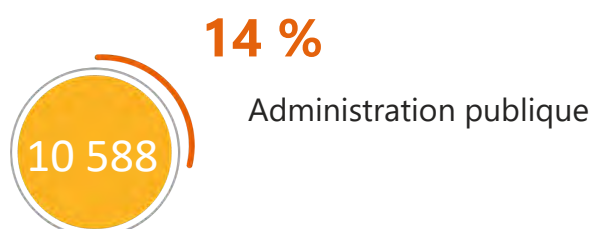
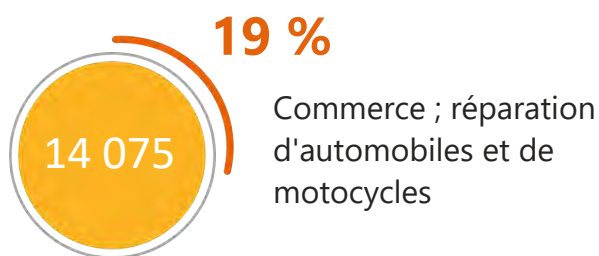
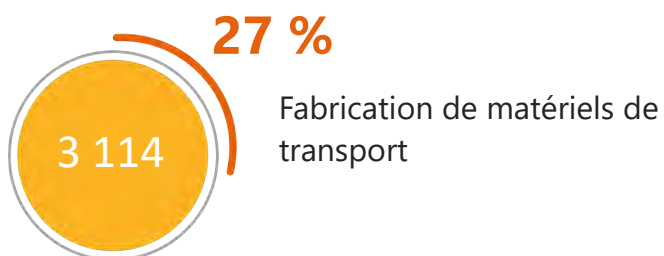




PRINCIPAUX SECTEURS INDUSTRIELS (NA38)



PRINCIPAUX SECTEURS TERTIAIRES (NA38)

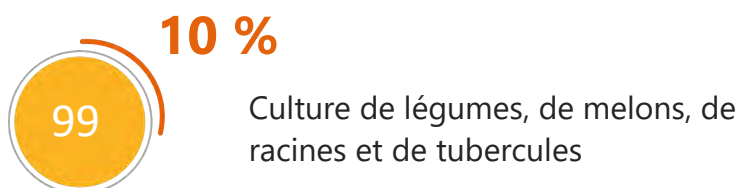
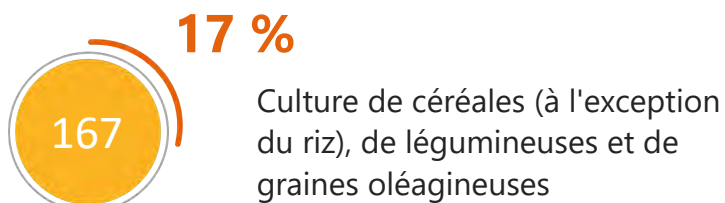
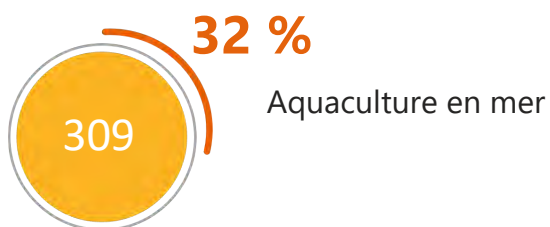


● Effectifs ● % dans l'industrie

● Effectifs ● % dans le tertiaire



PRINCIPAUX SECTEURS AGRICOLES (NAF732)

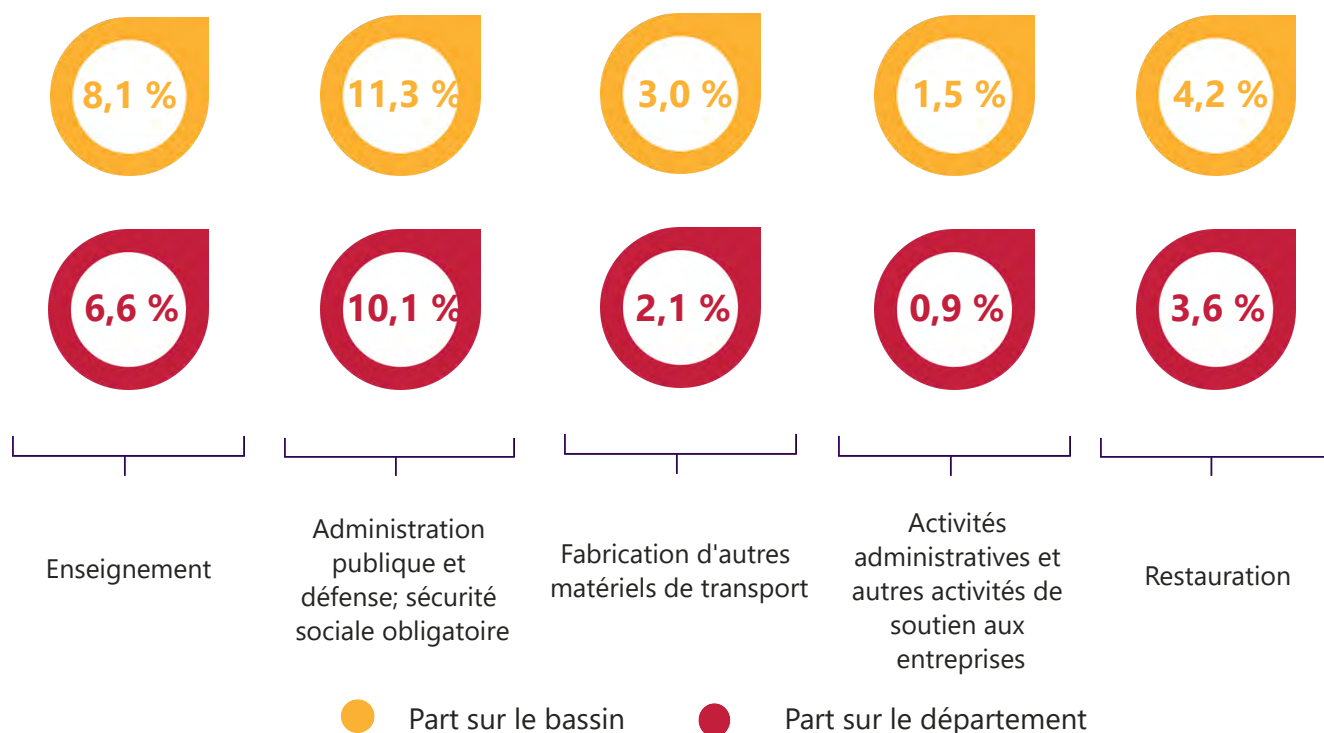


● Effectifs ● % dans l'agriculture

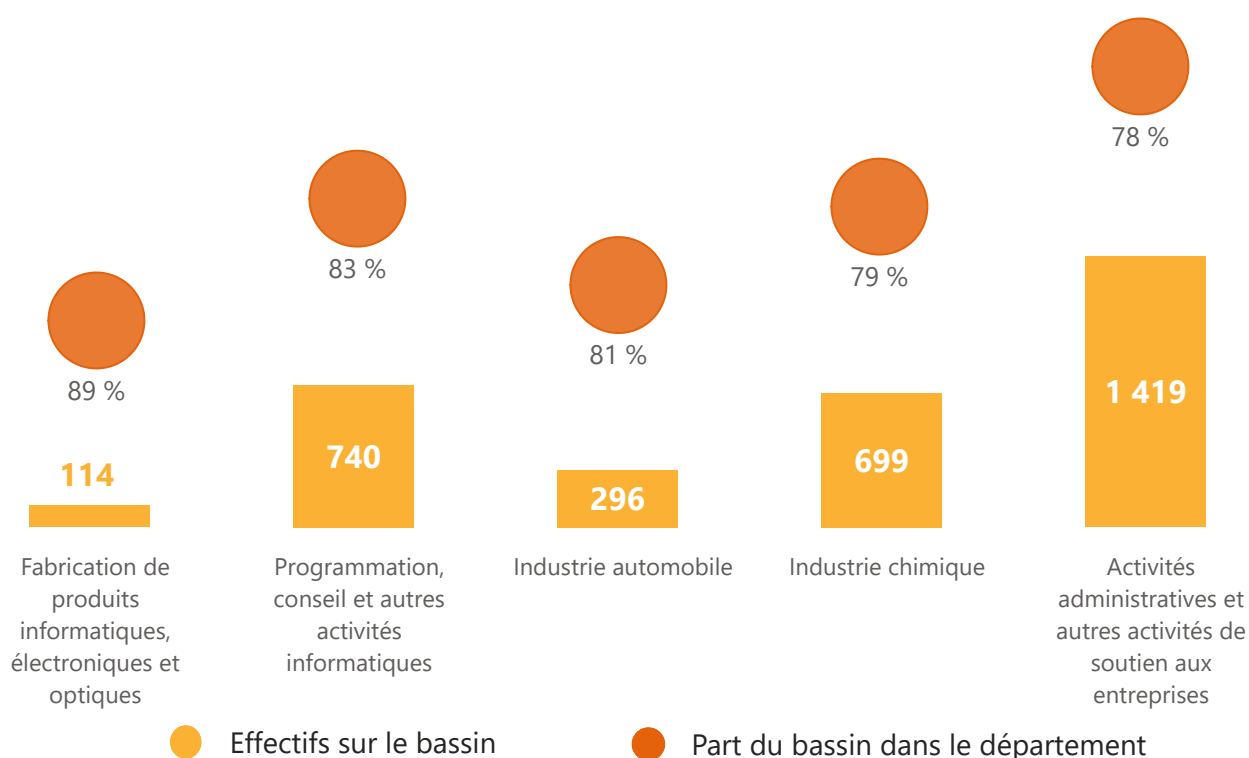


SPÉCIFICITÉS TERRITORIALES DE L'EMPLOI

Comparaison du poids du bassin et du poids du département



Poids du bassin dans le département



LES PRINCIPAUX EMPLOYEURS DU TERRITOIRE

(Insee Sirene export janvier 2024)

500 salariés et plus :

▲
ALSTOM TRANSPORT SA : Construction de locomotives et d'autre matériel ferroviaire roulant
CAISSE REG CREDIT AGRICOLE MUTUEL 17-79 : Autres intermédiations monétaires
CENTRE DEPARTEMENTAL DE GESTION DE LA FONCTION PUBLIQUE TERRITORIALE : Administration publique générale
CENTRE HOSPITALIER GROUPE HOSPITALIER DE LA ROCHELLE RE AUNIS : Activités hospitalières
COMMUNAUTE D'AGGLOMERATION LA ROCHELLE : Administration publique générale
COMMUNE DE LA ROCHELLE : Administration publique générale
DEPARTEMENT DE LA CHARENTE-MARITIME : Administration publique générale
DIRECTION DES SERVICES DEPARTEMENTAUX DE L'EDUCATION NATIONALE DE LA CHARENTE MARITIME : Administration publique (tutelle) de la santé, de la formation, de la culture et des services sociaux, autre que sécurité sociale
FONDEVER FRANCE : Activités de centres d'appels
LA ROCHELLE UNIVERSITE : Enseignement supérieur
LYCEE POLYVALENT LEONCE VIELJEUX : Enseignement secondaire général

Entre 200 et 249 salariés :

▲
ASS INSERTION EN CHARENTE MARITIME : Action sociale sans hébergement n.c.a.
AVI-CHARENTE : Fabrication de lait liquide et de produits frais
DIRECTION DEPARTEMENTALE DES TERRITOIRES ET DE LA MER CHARENTE-MARITIME : Administration publique (tutelle) des activités économiques
DIRECTION NATIONALE DU RECRUTEMENT ET DE LA FORMATION PROFESSIONNELLE : Formation continue d'adultes
LABORATOIRES LEA : Fabrication de parfums et de produits pour la toilette
OGE ETAB CATHO ENSEIGNEMENT LA ROCHELLE : Enseignement secondaire général
SOC DISTRIBUTION SURGERIENNE : Commerce de détail en magasin non spécialisé à prédominance alimentaire

Entre 250 et 299 salariés :

▲
CAF CHARENTE MARITIME : Sécurité sociale obligatoire
CARREFOUR HYPERMARCHES : Commerce de détail en magasin non spécialisé à prédominance alimentaire
CLINIQUE DE L'ATLANTIQUE : Activités hospitalières
COOP ATLANTIQUE : Commerce de détail en magasin non spécialisé à prédominance alimentaire
CPAM DE LA CHARENTE MARITIME : Sécurité sociale obligatoire
DEPARTEMENT DE LA CHARENTE-MARITIME : Hébergement social pour enfants en difficultés
DIRECTION DEPARTEMENTALE DE LA SECURITE PUBLIQUE - CHARENTE MARITIME : Activités d'ordre public et de sécurité
DIRECTION INTERREGIONALE DES SERVICES PENITENTIAIRES BORDEAUX - SUD-OUEST : Justice
DUFOUR YACHTS : Construction de bateaux de plaisance
EXCELIA GROUP : Enseignement supérieur
FONTAINE PAJOT : Construction de bateaux de plaisance
GSF ATHENA : Autres activités de nettoyage des bâtiments et nettoyage industriel
LA POSTE : Activités de poste dans le cadre d'une obligation de service universel
LEROY MERLIN FRANCE : Commerce de détail de quincaillerie, peintures et verres en magasin spécialisé
NATURENVIE : Fabrication d'autres produits alimentaires n.c.a.
REGIE TRANSPORTS COMMUNAUTAIRE ROCHELAIS : Transports urbains et suburbains de voyageurs
RHODIA OPERATIONS : Fabrication d'autres produits chimiques inorganiques de base n.c.a.
SAMSIC II : Nettoyage courant des bâtiments
SCE DEPARTEMENTAL INCENDIE ET SECOURS : Services du feu et de secours
SOC D'EQUIPEMENT MANUTENT TRPT : Fabrication de carrosseries et remorques
SUPERMARCHES CHARENTAIS : Commerce de détail en magasin non spécialisé à prédominance alimentaire

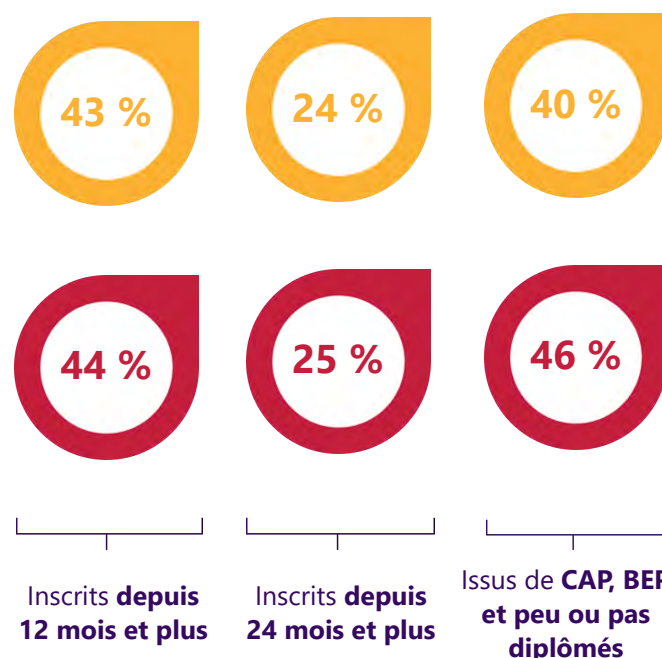
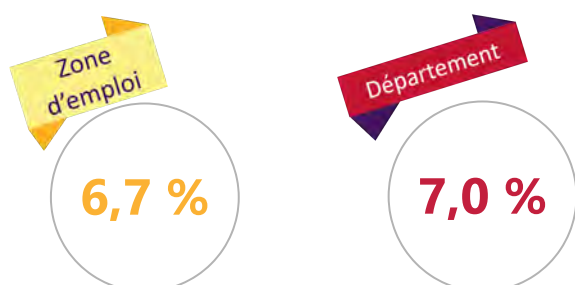
TRAVAIL

Au 4^{ème} trimestre 2023, la zone d'emploi de la Rochelle affiche un taux de chômage légèrement inférieur au taux observé en Charente-Maritime : 6,7 % contre 7 %. Comme à l'échelle départementale, le nombre de demandeurs d'emploi de catégories A, B, C a diminué de 12 % en trois ans, pour atteindre plus de 20 600 inscrits en décembre 2023. Ces demandeurs d'emploi ont un profil comparable à celui des inscrits sur l'ensemble du département, avec notamment une majorité de femmes (53 %). Ils semblent en revanche nettement moins mobiles, 53 % d'entre eux ne se déclarant pas prêts à effectuer plus de 15 kms pour trouver un emploi contre 46 % en moyenne. Enfin, ils résident plus souvent en QPV (Quartier de la Politique de la Ville) : pour 8 % d'entre eux contre 5 % au niveau du département.

TAUX DE CHOMAGE DE LA ZONE D'EMPLOI DE LA ROCHELLE

(au 4^{ème} trimestre 2023)

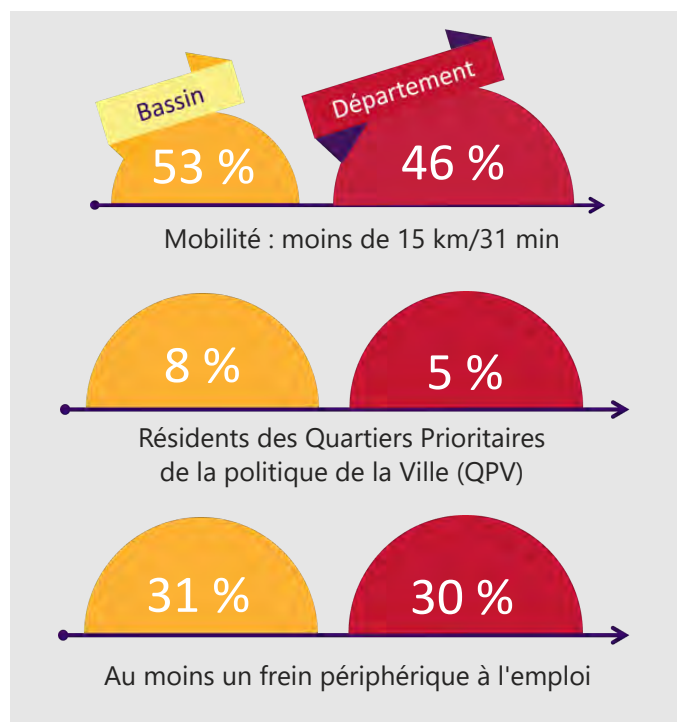
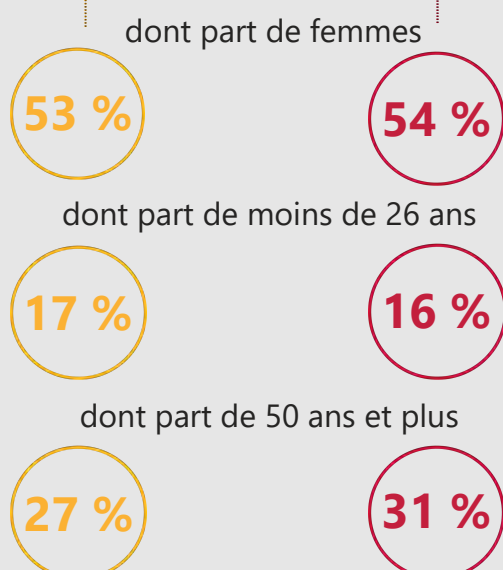
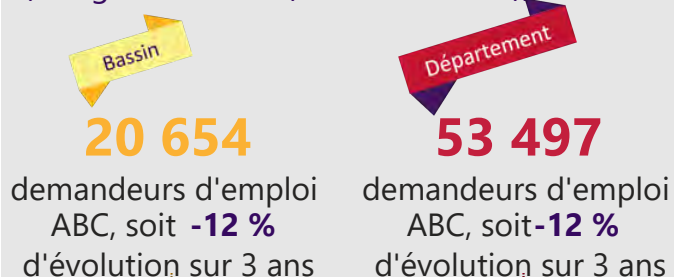
Données disponibles à la zone d'emploi uniquement



● Part sur le bassin ● Part sur le département

LES DEMANDEURS D'EMPLOI

(catégories A, B, C (décembre 2023))





100 430 embauches

NOMBRE D'EMBAUCHES

(hors intérim, agriculture et administration publique)

47,3 % des embauches
départementales

100 430

212 152

Evolution annuelle moyenne
entre 2018 et 2022

-0,3 %

+0,2 %

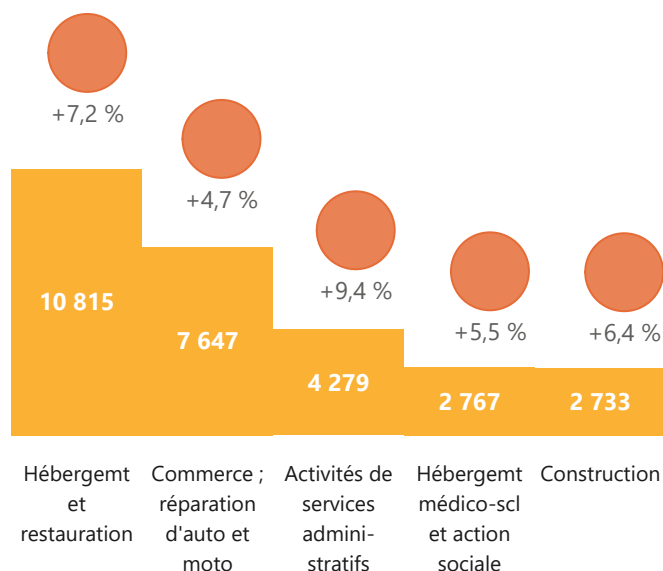
Nombre d'embauches hors contrats
de moins d'un mois

41 618

86 815

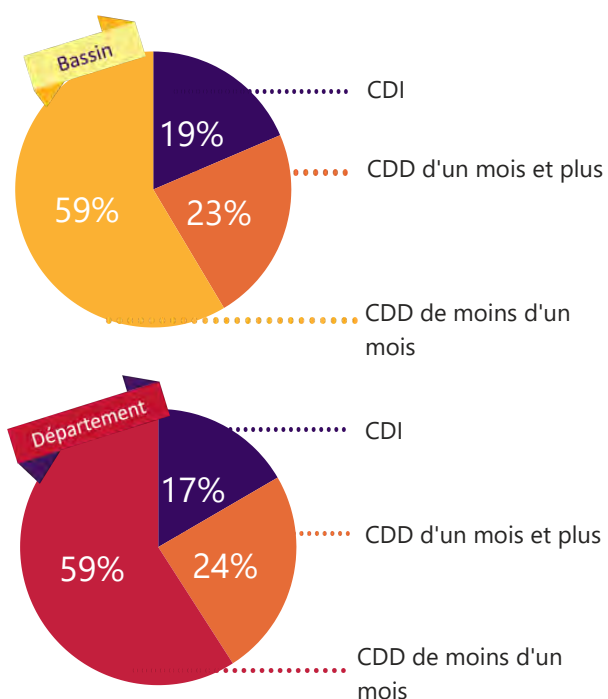
LES 5 PRINCIPAUX SECTEURS D'EMBAUCHE EN CDI OU CDD D'UN MOIS ET PLUS

(en 38 secteurs regroupés)



En 2022, plus de 100 400 Déclarations Préalables A l'Embauche (DPAE) ont été comptabilisées, soit près de la moitié des embauches réalisées dans le département. Depuis 2018, ce volume a reculé de 0,3 %, en moyenne, chaque année, alors qu'il a très légèrement augmenté en Charente-Maritime. Ces DPAE sont composées de près de 60 % de CDD de moins d'un mois. Bien que minoritaires, les CDI sont un peu plus fréquents sur le bassin d'emploi, représentant près de 20 % des DPAE contre 17 % à l'échelon départemental. Parmi les principaux secteurs recrutant en CDI ou CDD d'un mois et plus, citons notamment l'hébergement/restauration, le commerce et notamment le commerce de détail et les activités de services administratifs et de soutien, dont les services relatifs aux bâtiments et l'aménagement paysager.

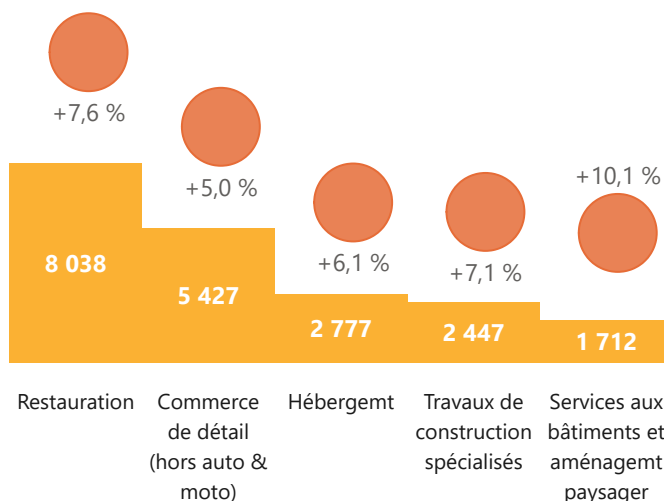
RÉPARTITION DES EMBAUCHES SELON LE TYPE DE CONTRAT (DPAE)



LES SECTEURS DÉTAILLÉS

(en 129 secteurs regroupés)

● Nombre d'embauches en 2022
● Évolution annuelle moyenne entre 2018 et 2022

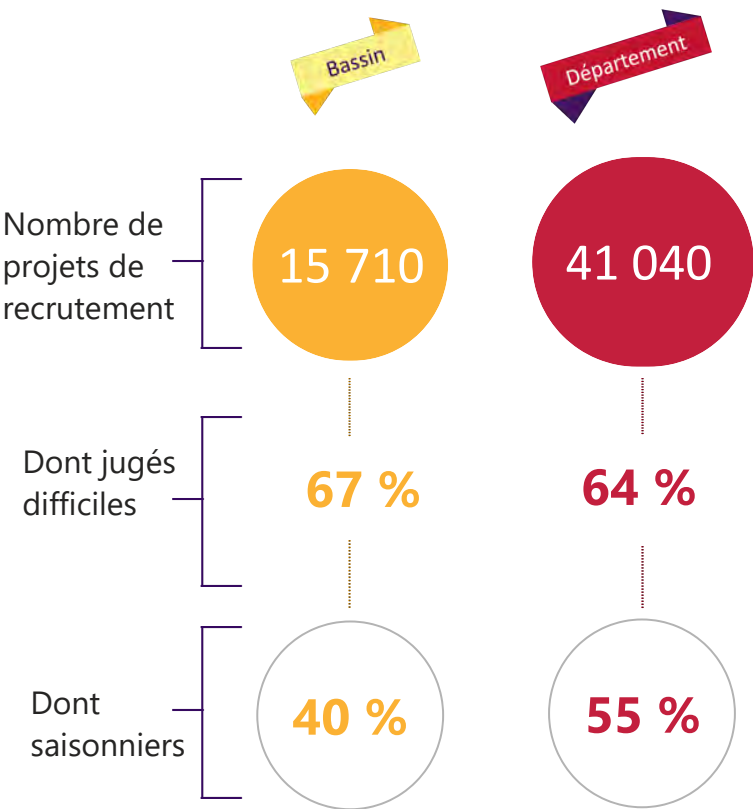


PROJETS DE RECRUTEMENT SELON L'ENQUETE BMO

15 710
projets de recrutement



En 2024, plus de 15 700 projets de recrutement ont été exprimés par les entreprises du bassin d'emploi, dont 67 % sont jugés difficiles contre 64 % en Charente-Maritime. Les serveurs de cafés restaurants sont particulièrement recherchés, de même que les agents d'entretiens de locaux et les cuisiniers, pour qui les tensions sont relativement prégnantes.



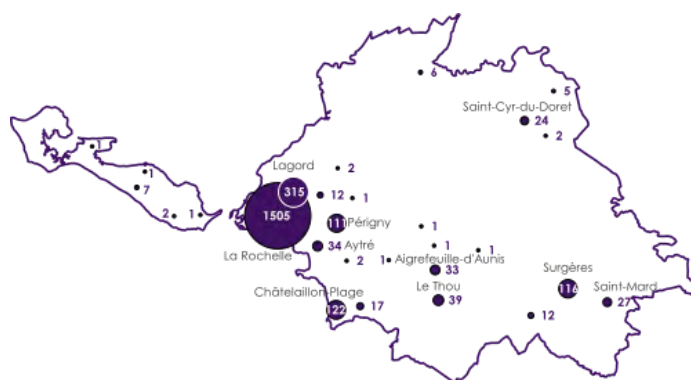
LES PRINCIPALES FAMILLES DE MÉTIERS

(228 postes)

	Nombre de projets de recrutement :	Part des projets difficiles :	Part des projets saisonniers :
Serveurs de cafés restaurants	1 180	73 %	79 %
Agents d'entretien de locaux	900	86 %	21 %
Cuisiniers	670	86 %	71 %
Employés de libre service	610	30 %	60 %
Employés de l'hôtellerie	600	79 %	72 %
Personnels de ménage chez des particuliers	500	83 %	10 %
Professionnels de l'animation socioculturelle	500	51 %	50 %
Aides de cuisine et employés polyvalents de la restauration	440	62 %	80 %
Vendeurs en produits alimentaires	440	74 %	55 %
Agents d'accueil et d'information	400	20 %	81 %

sessions de formation,
dont 1 821 certifiantes.

(nombre de sessions en 2023)



- 64** Coiffure, esthétique et autres spécialités des services aux personnes
- 61** Agro-alimentaire, alimentation, cuisine
- 44** Travail social

- 31** Coiffure, esthétique et autres spécialités des services aux personnes
- 26** Commerce, vente
- 24** Animation culturelle, sportive et de loisirs

- 36** Commerce, vente
- 26** Informatique, traitement de l'information, réseaux de transmission des données
- 21** Secrétariat, bureautique

- 40** Commerce, vente
- 28** Informatique, traitement de l'information, réseaux de transmission des données
- 25** Spécialités plurivalentes des échanges et de la gestion

17 205

inscrits sur une formation professionnelle ou technologique (en voie scolaire, apprentissage ou demandeurs d'emploi en formation continue), **dont 620 sur une formation non-certifiante** (année 2021).

LES PRINCIPALES SPÉCIALITÉS DE FORMATION DU TERRITOIRE

Niveau 3 :

21 % Agro-alimentaire, alimentation, cuisine

9 % Commerce, vente

9 % Travail du bois et de l'ameublement

Niveau 4 :

13 % Commerce, vente

12 % Technologies industrielles fondamentales

12 % Spécialités plurivalentes des échanges et de la gestion

Niveau 5 :

33 % Commerce, vente

15 % Accueil, hôtellerie, tourisme

8 % Informatique, traitement de l'information, réseaux de transmission des données

Niveau 6 et + :

13 % Langues vivantes, civilisations étrangères et régionales

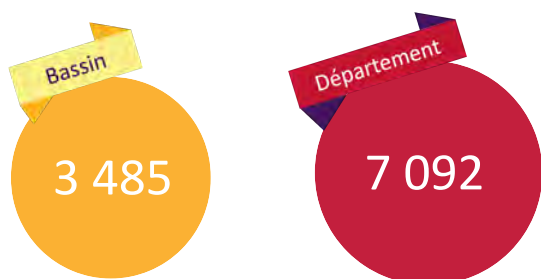
11 % Informatique, traitement de l'information, réseaux de transmission des données

11 % Droit, sciences politiques



ZOOM SUR LES CONTRATS D'APPRENTISSAGE

En 2022, le territoire dénombre 3 485 contrats d'apprentissage. Cela représente près de la moitié de l'ensemble des contrats signés en Charente-Maritime. 23 % d'entre eux ont été conclus dans le secteur du commerce. Plus de 30 % concernent au moins un diplôme de niveau Bac +3 contre seulement 23 % pour le département. 47 % ont été signés par une femme, soit un taux de féminisation de 3 points supérieur à la moyenne.



Nombre de contrats
d'apprentissage signés



47 %

Part des femmes



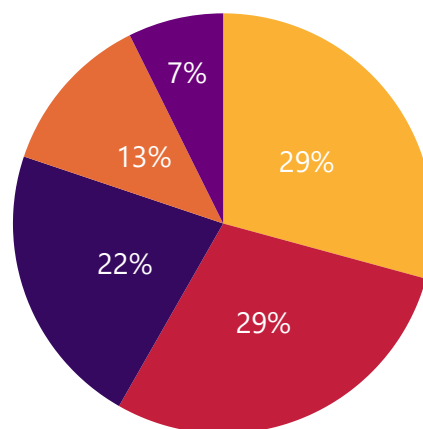
44 %

19,8 ans

Age moyen

19,3 ans

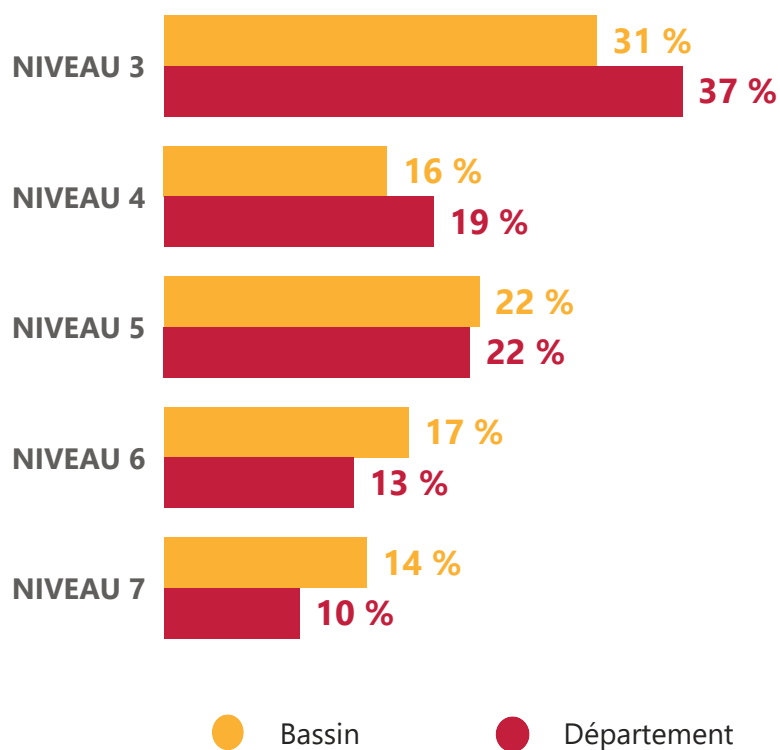
SITUATION AVANT CONTRAT



- Collégien/lycéen
- Contrat d'apprentissage (y.c suivi d'une rupture)
- Etudiant
- Salarié (y compris intérimaire et à temps partiel)
- Autres



NIVEAU VISÉ

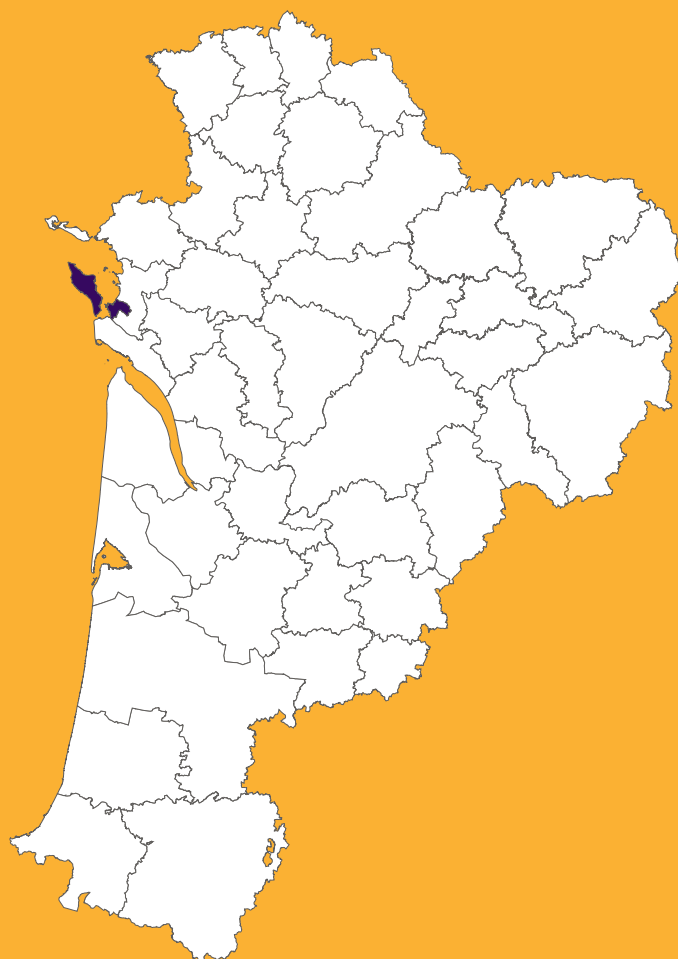


TOP 3 DES SPÉCIALITÉS DE FORMATION SUIVIES PAR APPRENTISSAGE

	Nbre contrats	%
Commerce, vente	848	24 %
Agro-alimentaire, alimentation, cuisine	291	8 %
Accueil, hôtellerie, tourisme (réception, restauration, hébergement, thermalisme)	173	5 %

TOP 3 DES SECTEURS SIGNATAIRES

	Nbre contrats	%
Commerce ; réparation d'automobiles et de motocycles	811	23 %
Construction	444	13 %
Hébergement et restauration	315	9 %



MARENNES-OLERON

Zoom sur le bassin d'emploi

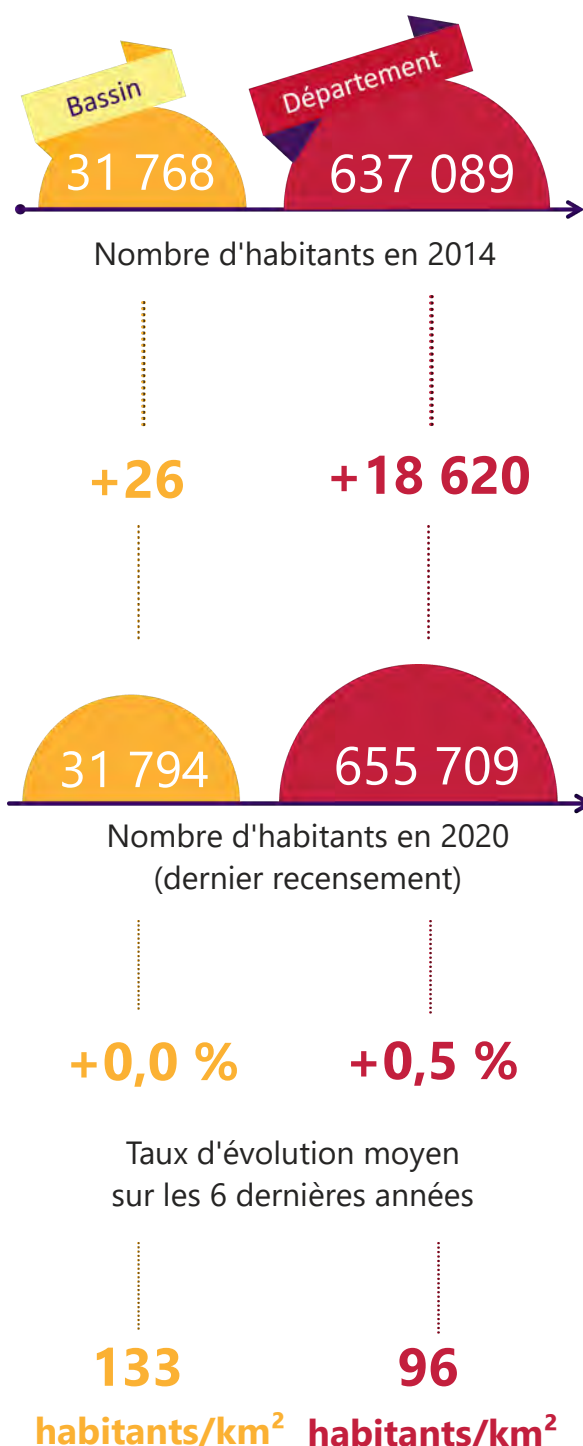
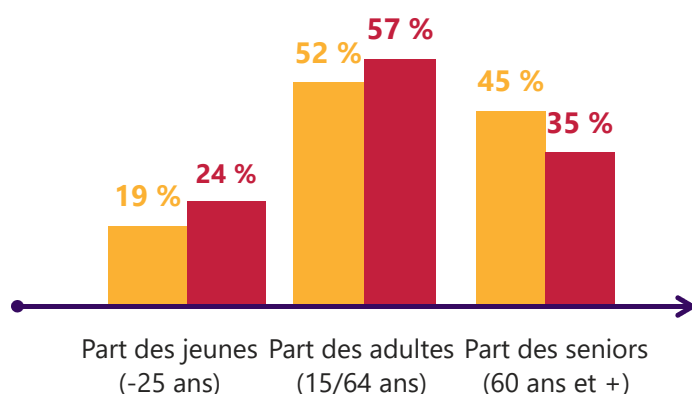
DÉMOGRAPHIE

En 2020, le bassin d'emploi de Marennes-Oléron recense plus de 31 700 habitants, volume stable contrairement à la Charente-Maritime sur les six dernières années : + 26 habitants en plus au total (contre + 0,5 % dans le département).

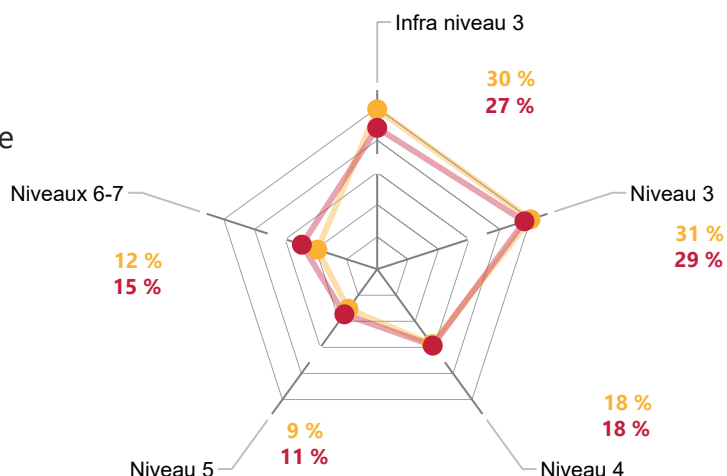
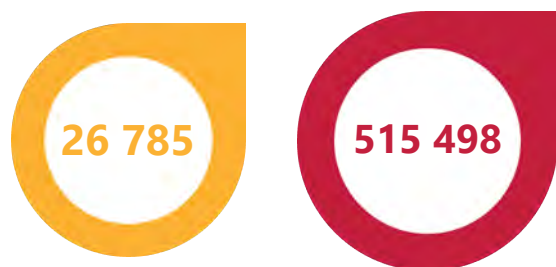
La structure de la population par tranche d'âges est différente de celle observée dans le département. Les jeunes de moins de 25 ans représentent légèrement moins de 20 % de la population, contre près d'1/4 à l'échelle départementale. Les seniors (60 ans et plus), quant à eux, représentent 45 % de la population (35 % pour le département). Elle est caractérisée par une sous-représentation des niveaux Bac + 3 et plus (12 % sur le bassin, 15 % pour le département).

PRINCIPALES VILLES

Commune	Nombre d'habitants
ST PIERRE D OLERON	6 590
MARENNES HIERS BROUAGE	6 200
LE CHATEAU D OLERON	4 310
ST GEORGES D OLERON	3 850
BOURCEFRANC LE CHAPUS	3 520
DOLUS D OLERON	3 140
ST DENIS D OLERON	1 300
ST TROJAN LES BAINS	1 130



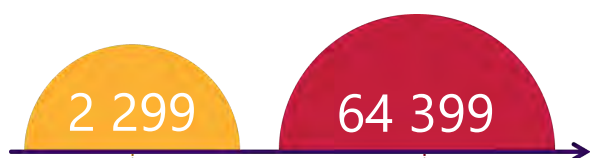
Population de 15 ans et plus non scolarisée



ZOOM SUR LES 15-24 ANS

Le territoire dénombre près de 2 300 jeunes de 15 à 24 ans, soit 7 % de sa population totale contre 10 % pour le département. Témoinnant d'une situation plus défavorable dans laquelle se trouvent ces jeunes qu'en Charente-Maritime, la moitié d'entre eux sont non scolarisés, dont 22 % non diplômés (contre respectivement 38 % et 21 % pour le département). En outre, 24 % des 15-24 ans ne sont « ni en emploi, ni en formation » (17 % dans le département).

Population totale des 15-24 ans



Pourcentage de jeunes sans emploi ni formation



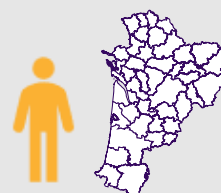
Population des 15-24 ans non scolarisés



Pourcentage des 15-24 ans non scolarisés



2 299



jeunes de 15 à 24 ans, soit **7 %** de la population totale (**10 %** dans le département)

50 %



sont non scolarisés (**38 %** dans le département)

22 %



de non diplômés parmi les non scolarisés. En outre, **24 %** des 15-24 ans ne sont ni en emploi ni en formation

NOMBRE D'ACTIFS AYANT UN EMPLOI SUR LE BASSIN



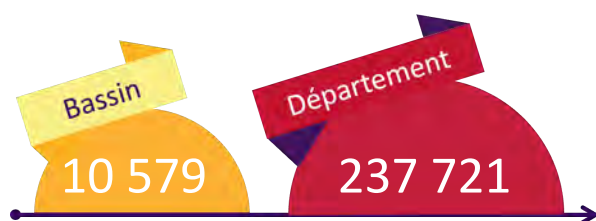
10 416

dont **83 %** y habitent et y travaillent

247 426

dont **91 %** y habitent et y travaillent

MÉTIER

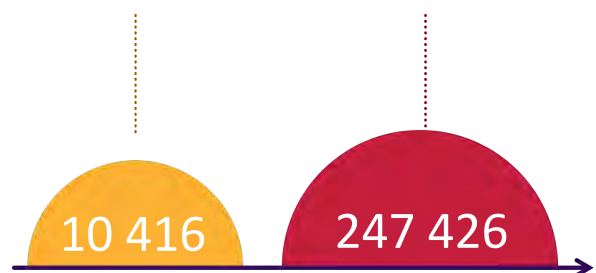


Nombre d'actifs en emploi en 2014

-0,3 %

+0,7 %

Taux d'évolution moyen sur les 6 dernières années



Nombre d'actifs en emploi en 2020

Près de 10 500 actifs sont en emploi sur le bassin de Marennes-Oléron, en diminution de 0,3 % sur les six dernières années (+ 0,7 % pour la Charente-Maritime). Ils représentent 4 % de l'emploi du département. Certains métiers sont surreprésentés sur le territoire. C'est notamment le cas des marins, pêcheurs, aquaculteurs, des aides-soignants, des patrons et cadres d'hôtels, cafés, restaurants, des vendeurs et des caissiers, employés de libre-service.



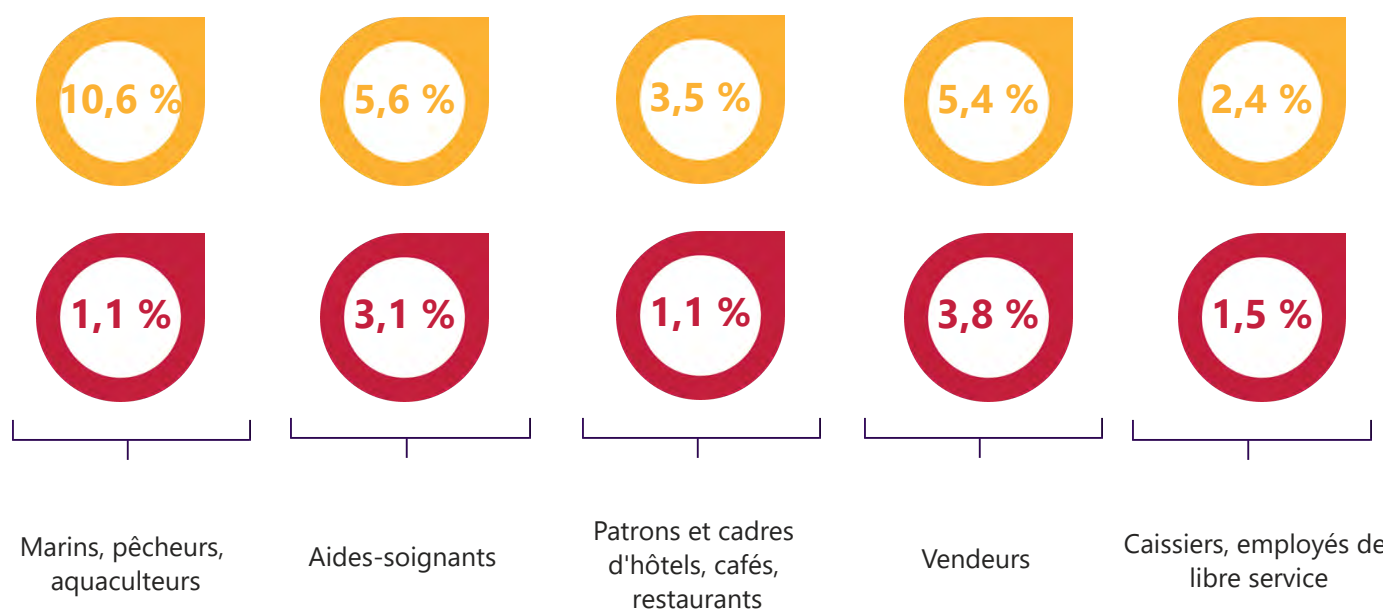
Consulter SI-terr

<https://cap-metiers.pro/territoires/si-terr/>

TOP 5 DES MÉTIERS SURREPRÉSENTÉS

● Part sur le bassin

● Part sur le département



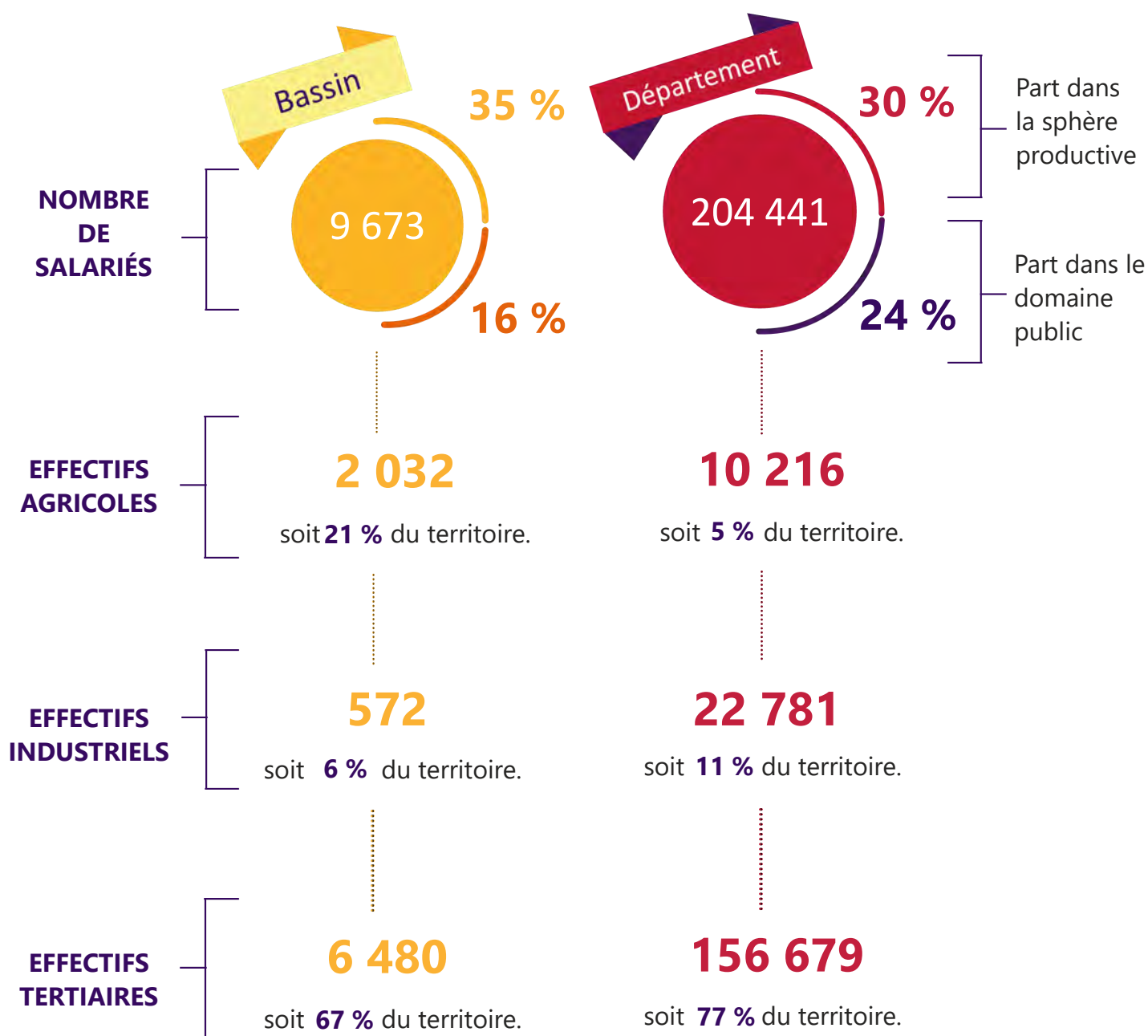
ÉCONOMIE

En 2021, le bassin d'emploi totalise près de 9 700 salariés, soit 4,7 % de l'effectif départemental. Il est marqué par une spécialisation dans la pêche et aquaculture, dans l'hébergement et dans le commerce de détail, à l'exception des automobiles et des motocycles.



9 673 salariés

soit **4,7 %** des salariés du département.

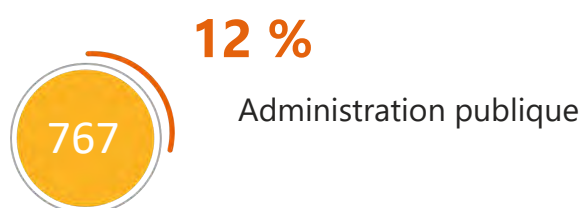
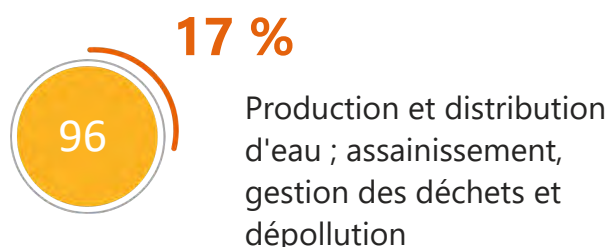
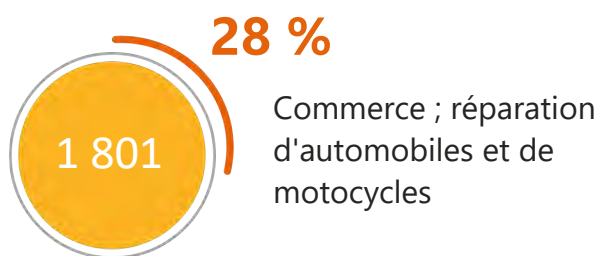




PRINCIPAUX SECTEURS INDUSTRIELS (NA38)



PRINCIPAUX SECTEURS TERTIAIRES (NA38)

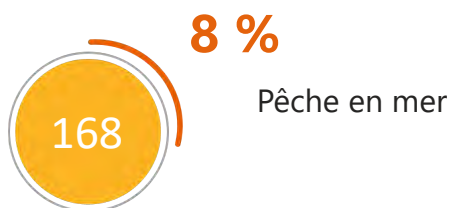
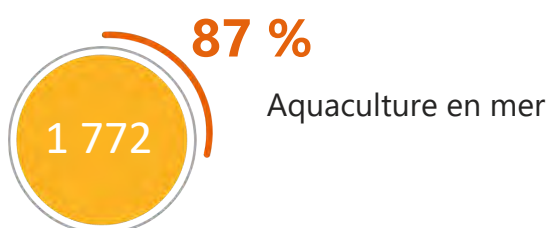


● Effectifs ● % dans l'industrie

● Effectifs ● % dans le tertiaire



PRINCIPAUX SECTEURS AGRICOLES (NAF732)

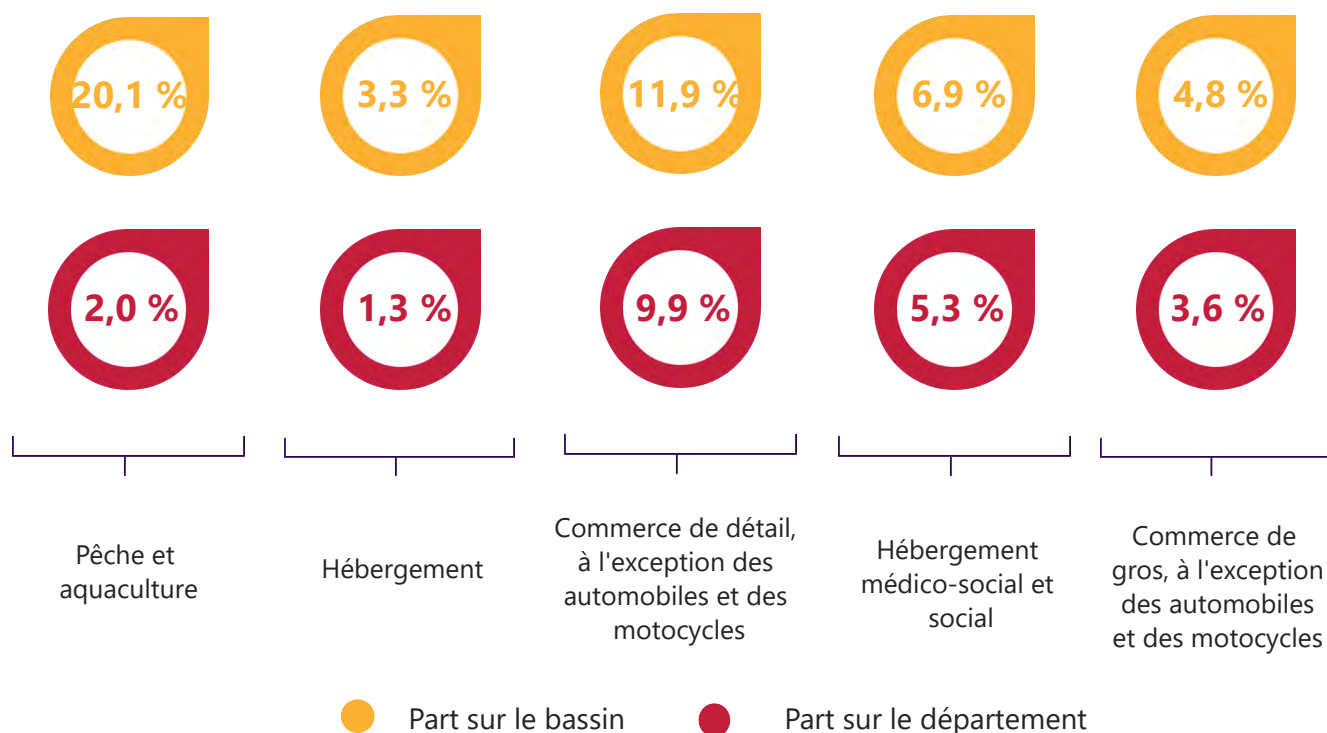


● Effectifs ● % dans l'agriculture

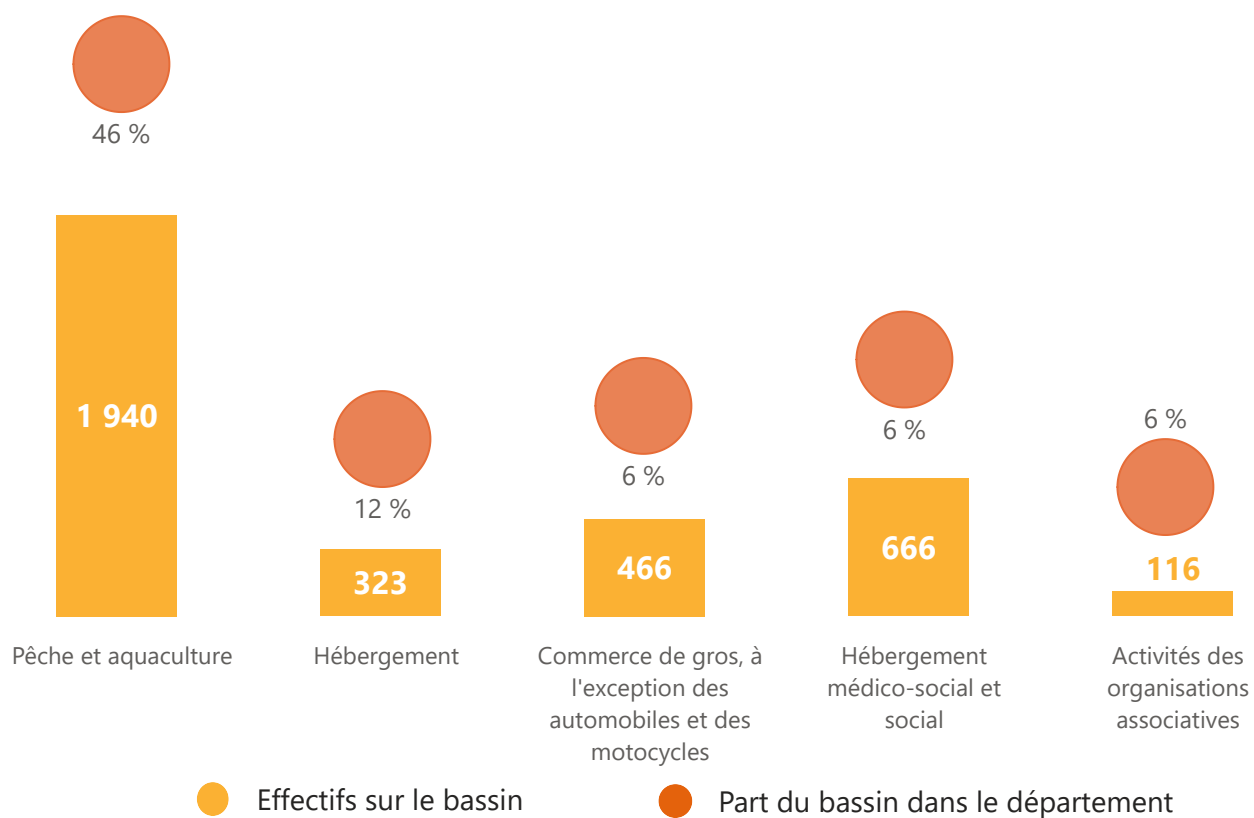


SPÉCIFICITÉS TERRITORIALES DE L'EMPLOI

Comparaison du poids du bassin et du poids du département



Poids du bassin dans le département



LES PRINCIPAUX EMPLOYEURS DU TERRITOIRE

(Insee Sirene export janvier 2024)

Entre 200 et 249 salariés :



SAS BONNEMIE ILE O DIS : Commerce de gros non spécialisé

Entre 100 et 199 salariés :



ASSOCIATION POUR LE TRAITEMENT L
ACCOMPAGNEMENT LES SOINS ET LE HANDICAP :
Aide par le travail
ASSOCIATION POUR LE TRAITEMENT L
ACCOMPAGNEMENT LES SOINS ET LE HANDICAP :
Hébergement médicalisé pour enfants handicapés
CENTRE HOSPITALIER DUBOIS MEYNARDIE :
Hébergement médicalisé pour personnes âgées
CENTRE INTERCOMMUNAL D'ACTION SOCIALE : Aide
à domicile
COMMUNAUTE DE COMMUNES DE L ILE D OLERON :
Administration publique générale
COMMUNE DE SAINT PIERRE D OLERON :
Administration publique générale
ETABLISSEMENT PUBLIC LOCAL D'ENSEIGNEMENT ET
DE FORMATION PROFESSIONNELLE AGRICOLES DE
BOURCEFRANC : Enseignement secondaire général
FOYER D'ACCUEIL MEDICALISE DE LANNELONGUE :
Hébergement médicalisé pour adultes handicapés et
autre hébergement médicalisé
HUITRES LAMBERT : Aquaculture en mer
LES HUITRES TAFFORET : Aquaculture en mer
SOCIETE DE DISTRIBUTION MARENNAISE SA :
Commerce de détail en magasin non spécialisé à
prédominance alimentaire
SPECIALES GILLARDEAU SARL : Aquaculture en mer

Entre 50 et 99 salariés :



ASSOCIATION LAIQUE LE PRADO : Hébergement social
pour personnes âgées
ASSOCIATION POUR LE TRAITEMENT L
ACCOMPAGNEMENT LES SOINS ET LE HANDICAP :
Activités hospitalières
CENTRE HOSPITALIER : Activités hospitalières
CENTRE HOSPITALIER : Hébergement médicalisé pour
personnes âgées
CENTRE HOSPITALIER DUBOIS MEYNARDIE : Activités
hospitalières
COMMUNE DE DOLUS D OLERON : Administration
publique générale
COMMUNE DE MARENNES-HIERS-BROUAGE :
Administration publique générale
COMMUNE DE SAINT GEORGES D OLERON :
Administration publique générale
COOP ATLANTIQUE : Commerce de détail en magasin
non spécialisé à prédominance alimentaire
DALO : Commerce de détail en magasin non spécialisé à
prédominance alimentaire
FERMES MARINES DU SOLEIL : Aquaculture en mer
GAEC RECONNU DE MUREAU : Aquaculture en mer
GILLES MASSE : Aquaculture en mer
L'OCEAN DE L'HUITRE : Aquaculture en mer
SOCIETE D'INVESTISSEMENT MULTIMARQUES SIM :
Hôtels et hébergement similaire
VITEAL OLERON : Hébergement social pour personnes
âgées

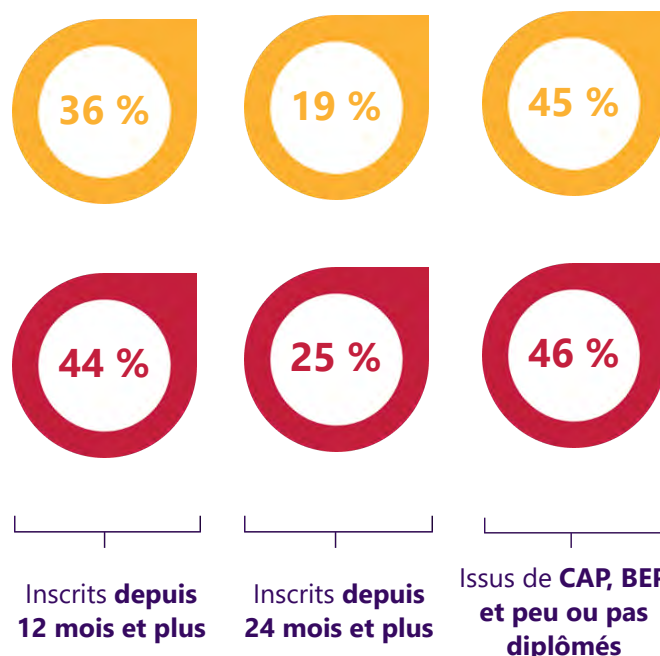
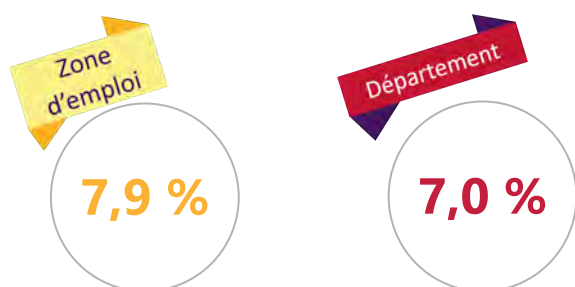
TRAVAIL

Au 4^{ème} trimestre 2023, la zone d'emploi de Royan affiche un taux de chômage supérieur au taux observé en Charente-Maritime : 7,9 % contre 7 %. Le nombre de demandeurs d'emploi de catégories A, B, C a diminué de 15 % en trois ans (-12 % pour le département), pour atteindre 2 923 inscrits en décembre 2023. Ces demandeurs d'emploi ont un profil comparable à celui des inscrits sur l'ensemble du département, avec notamment une majorité de femmes (55 %). Ils semblent en revanche moins mobiles, 54 % d'entre eux ne se déclarant pas prêts à effectuer plus de 15 kms pour trouver un emploi contre 46 % en moyenne.

TAUX DE CHOMAGE DE LA ZONE D'EMPLOI DE ROYAN

(au 4^{ème} trimestre 2023)

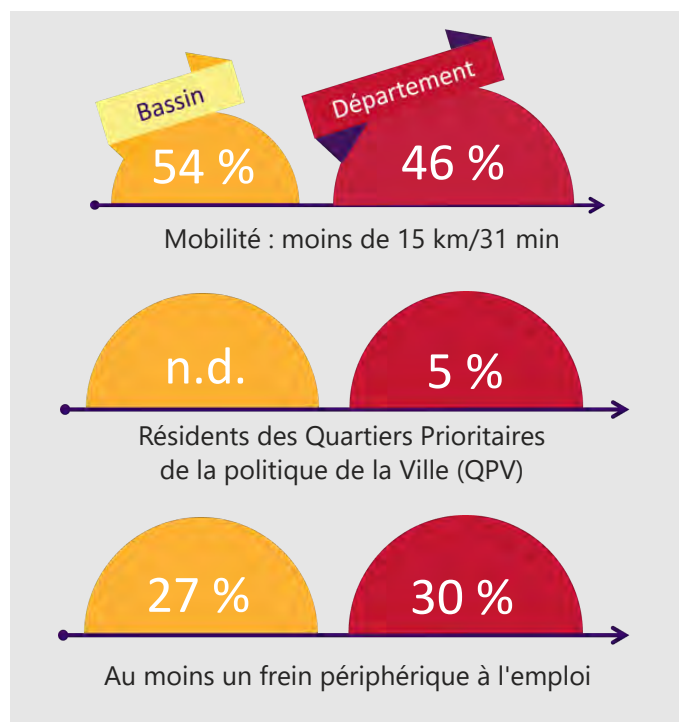
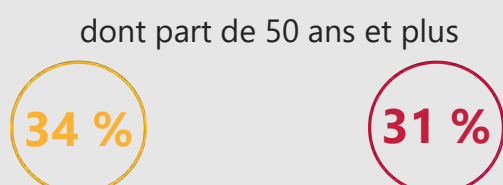
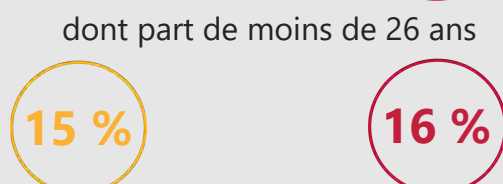
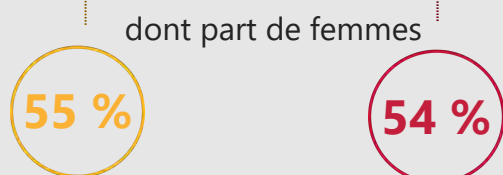
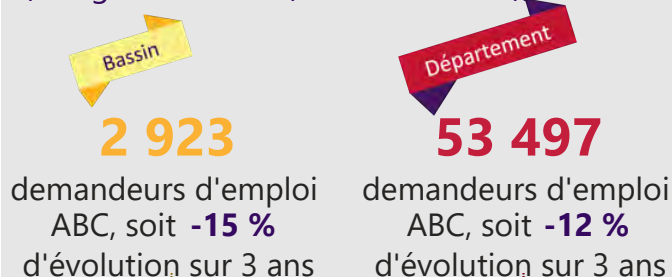
Données disponibles à la zone d'emploi uniquement



● Part sur le bassin ● Part sur le département

LES DEMANDEURS D'EMPLOI

(catégories A, B, C (décembre 2023))





11 531 embauches

NOMBRE D'EMBAUCHES

(hors intérim, agriculture et administration publique)

5,4 % des embauches départementales

11 531

212 152

Evolution annuelle moyenne entre 2018 et 2022

+0,1 %

+0,2 %

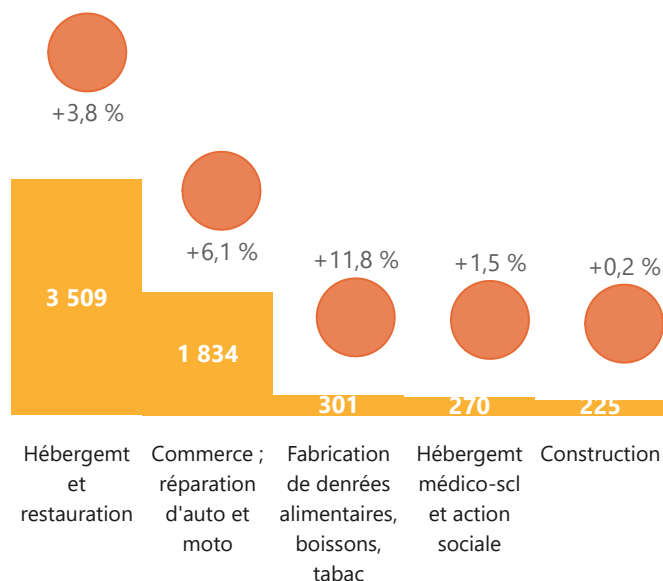
Nombre d'embauches hors contrats de moins d'un mois

7 332

86 815

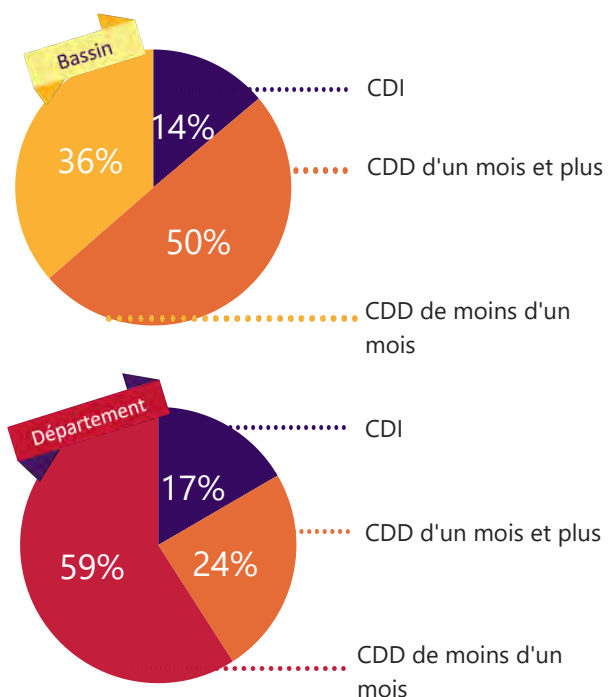
LES 5 PRINCIPAUX SECTEURS D'EMBAUCHE EN CDI OU CDD D'UN MOIS ET PLUS

(en 38 secteurs regroupés)



En 2022, 11 531 Déclarations Préalables A l'Embauche (DPAE) ont été comptabilisées, soit 5 % des embauches réalisées dans le département. Depuis 2018, ce volume a augmenté de 0,1 %, en moyenne, chaque année, restant quasiment stable, tout comme en Charente-Maritime (+ 0,2 %). Ces DPAE sont composées de près de 50 % de CDD de moins d'un mois. Minoritaires, les CDI sont moins fréquents sur le bassin d'emploi, représentant 14 % des DPAE contre 17 % à l'échelon départemental. Parmi les principaux secteurs recrutant en CDI ou CDD d'un mois et plus, citons notamment l'hébergement et restauration, le commerce ; réparation d'auto et moto, la fabrication de denrées alimentaires, de boissons et de produits à base de tabac, l'hébergement médico-social et action sociale et la construction.

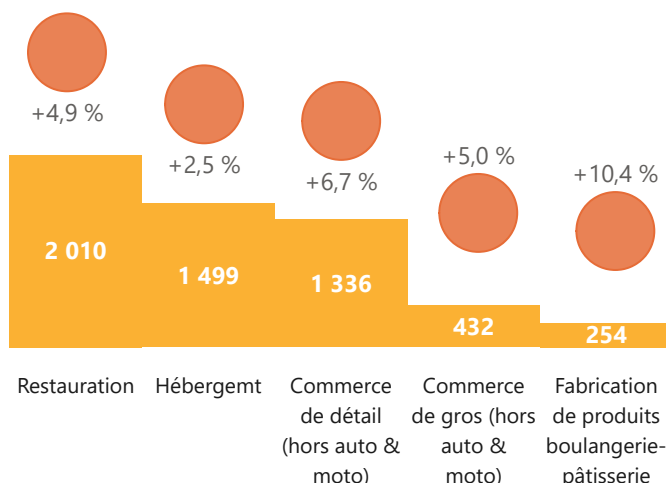
RÉPARTITION DES EMBAUCHES SELON LE TYPE DE CONTRAT (DPAE)



LES SECTEURS DÉTAILLÉS

(en 129 secteurs regroupés)

● Nombre d'embauches en 2022
● Évolution annuelle moyenne entre 2018 et 2022

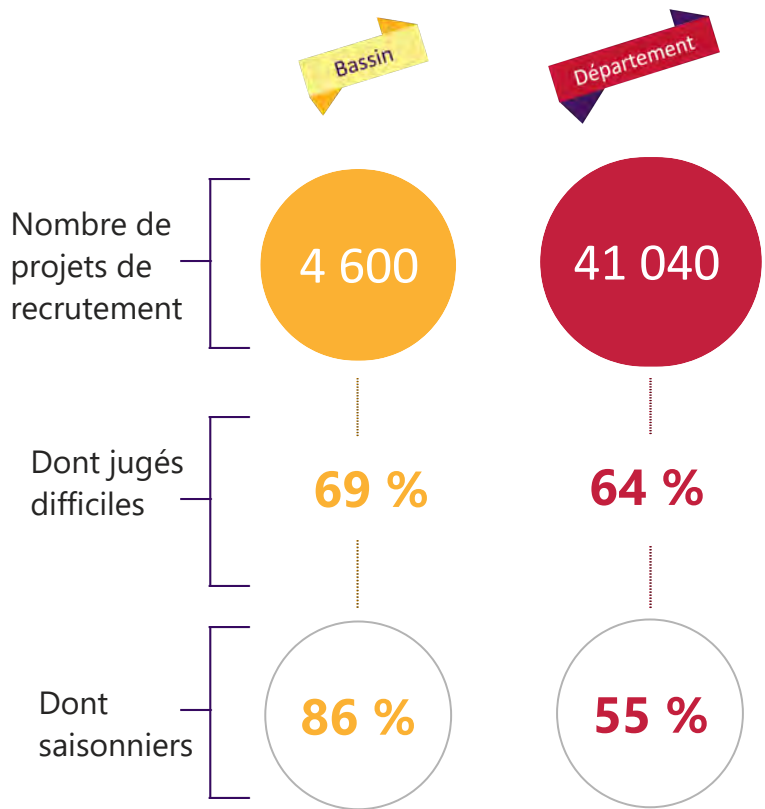


PROJETS DE RECRUTEMENT
SELON L'ENQUETE BMO

4 600
projets de recrutement



En 2024, 4 600 projets de recrutement ont été exprimés par les entreprises du bassin d'emploi, dont 69 % sont jugés difficiles contre 64 % en Charente-Maritime. Si les serveurs de cafés restaurants et les pêcheurs et aquaculteurs sont particulièrement recherchés, les difficultés de recrutements les plus prégnantes touchent les vendeurs en habillement et accessoires, articles de luxe, de sport, de loisirs et culturels, les employés de libre-service et les cuisiniers.



LES PRINCIPALES FAMILLES DE MÉTIERS

(228 postes)

	Nombre de projets de recrutement :	Part des projets difficiles :	Part des projets saisonniers :
Serveurs de cafés restaurants	680	70 %	96 %
Pêcheurs et aquaculteurs	540	74 %	95 %
Aides de cuisine et employés polyvalents de la restauration	380	61 %	93 %
Cuisiniers	380	86 %	96 %
Employés de l'hôtellerie	310	60 %	94 %
Vendeurs en habillement et accessoires, articles de luxe, de sport, de loisirs et culturels	220	93 %	95 %
Vendeurs en produits alimentaires	200	44 %	92 %
Employés de libre service	170	91 %	93 %
Agriculteurs	140	63 %	92 %
Sportifs et animateurs sportifs	140	65 %	91 %

FORMATION

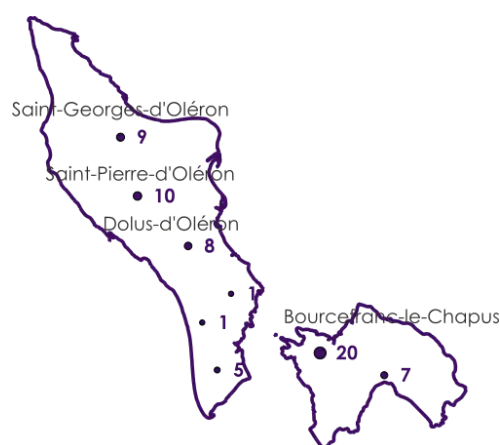
61

sessions de formation,
dont 28 certifiantes.

En 2023, le bassin d'emploi recense 61 sessions de formation, dont environ 45 % sont certifiantes. À la rentrée 2021, 419 personnes sont inscrites sur une formation (formation initiale, professionnelle ou technologique, ou formation continue collective conventionnée).

CARTE SUR L'OFFRE DE FORMATION

(nombre de sessions en 2023)



NOMBRE DE SESSIONS PAR SPÉCIALITÉS DE FORMATION ET NIVEAU

Niveau 3 :

- 1 Forêts, espaces naturels, faunes sauvage, pêche
- 1 Agro-alimentaire, alimentation, cuisine
- 1 Transport, manutention, magasinage

Niveau 4 :

- 5 Production animales, élevage spécialisé, aquaculture, soins aux animaux
- 2 Philosophie, éthique et théologie
- 2 Forêts, espaces naturels, faunes sauvage, pêche

Niveau 5 :

- 1 Production animales, élevage spécialisé, aquaculture, soins aux animaux
- 1 Forêts, espaces naturels, faunes sauvage, pêche

419

inscrits sur une formation professionnelle ou technologique (en voie scolaire, apprentissage ou demandeurs d'emploi en formation continue), **dont 81 sur une formation non-certifiante** (année 2021).

LES PRINCIPALES SPÉCIALITÉS DE FORMATION DU TERRITOIRE

Niveau 3 :

- 27 %** Transport, manutention, magasinage
- 18 %** Agro-alimentaire, alimentation, cuisine
- 13 %** Spécialités plurivalentes sanitaires et sociales

Niveau 4 :

- 39 %** Spécialités plurivalentes des échanges et de la gestion
- 25 %** Production animales, élevage spécialisé, aquaculture, soins aux animaux
- 13 %** Forêts, espaces naturels, faunes sauvage, pêche

Niveau 5 :

- 73 %** Production animales, élevage spécialisé, aquaculture, soins aux animaux
- 27 %** Aménagement paysager (parcs, jardins, espaces verts, terrains de sport)

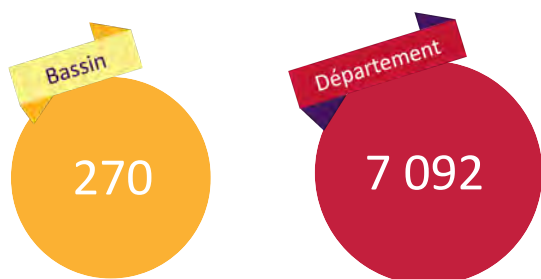
Niveau 6 et + :

- 100 %** Santé



ZOOM SUR LES CONTRATS D'APPRENTISSAGE

En 2022, le territoire dénombre 270 contrats d'apprentissage. Cela représente près de 4 % de l'ensemble des contrats signés en Charente-Maritime. 30 % d'entre eux ont été conclus dans le secteur du commerce. Seuls 14 % concernent au moins un diplôme de niveau Bac +3 contre 23 % pour le département. 42 % ont été signés par une femme, soit un taux de féminisation de 2 points inférieur à la moyenne.



Nombre de contrats d'apprentissage signés



42 %

Part des femmes



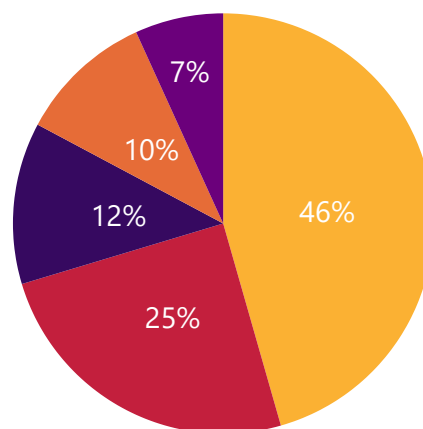
44 %

18,9 ans

Age moyen

19,3 ans

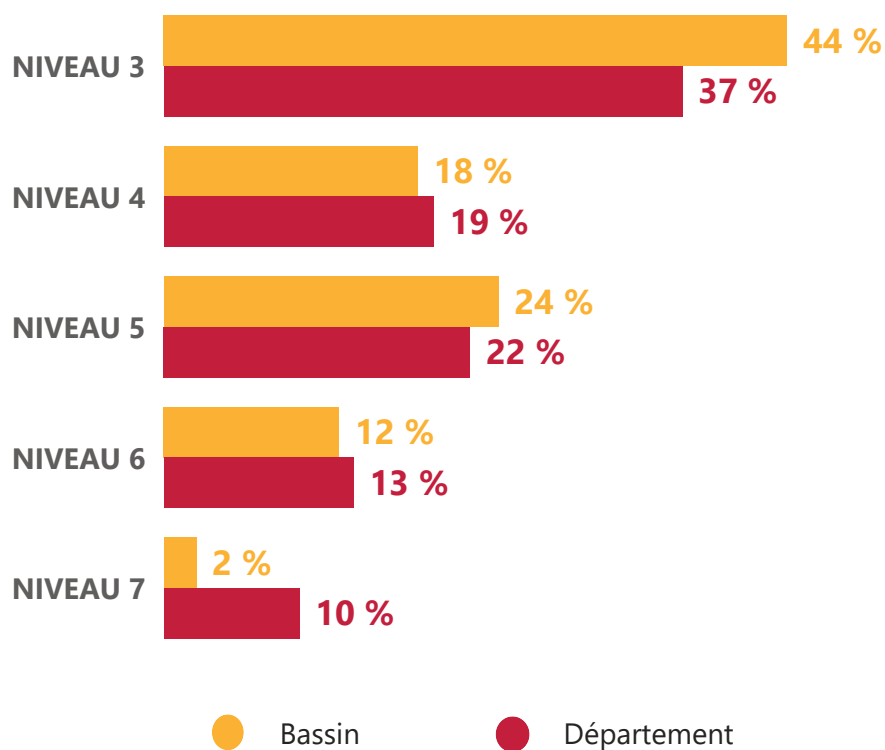
SITUATION AVANT CONTRAT



- Collégien/lycéen
- Contrat d'apprentissage (y.c suivi d'une rupture)
- Etudiant
- Salarié (y compris intérimaire et à temps partiel)
- Autres



NIVEAU VISÉ

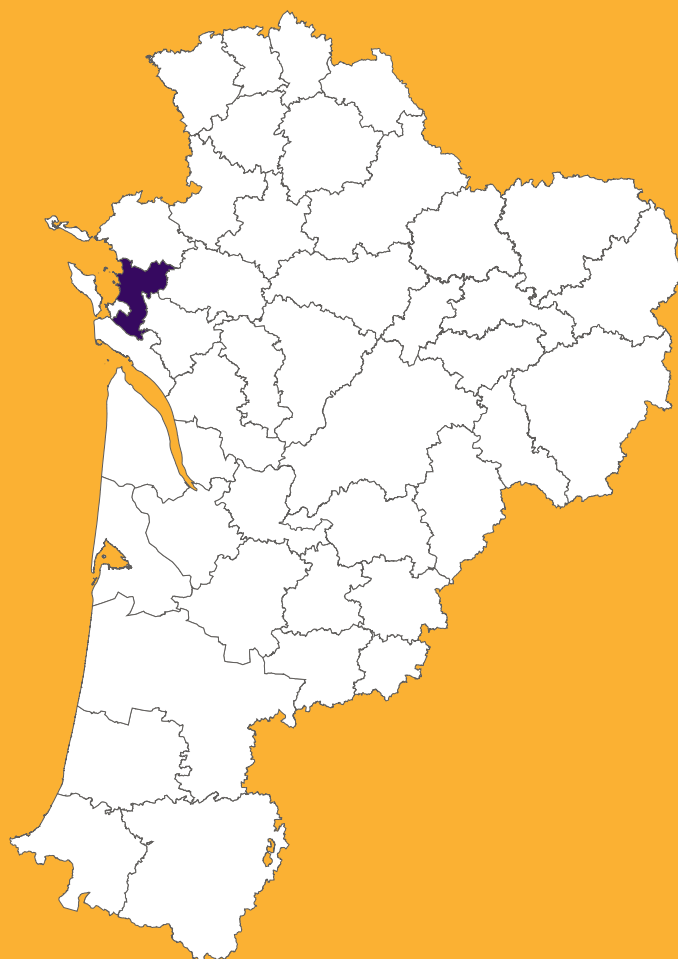


TOP 3 DES SPÉCIALITÉS DE FORMATION SUIVIES PAR APPRENTISSAGE

	Nbre contrats	%
Commerce, vente	62	23 %
Agro-alimentaire, alimentation, cuisine	33	12 %
Moteurs et mécanique auto	14	5 %

TOP 3 DES SECTEURS SIGNATAIRES

	Nbre contrats	%
Commerce ; réparation d'automobiles et de motocycles	82	30 %
Construction	42	15 %
Fabrication de denrées alimentaires, de boissons et de produits à base de tabac	23	9 %



ROCHEFORT

Zoom sur le bassin d'emploi

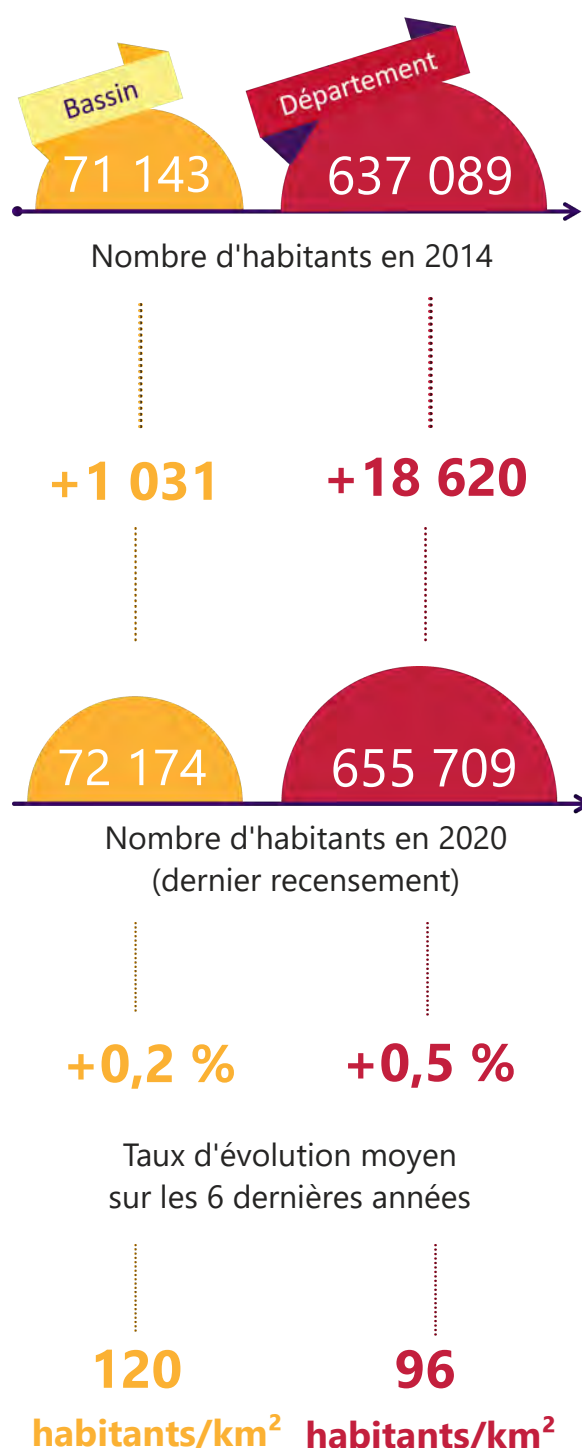
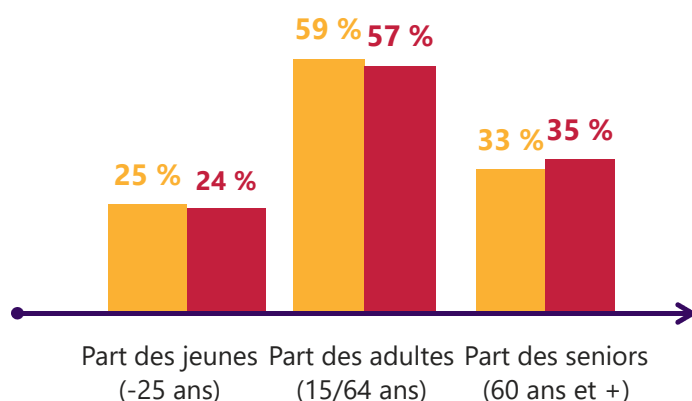
DÉMOGRAPHIE

En 2020, le bassin d'emploi de Rochefort recense plus de 72 000 habitants, volume en légère augmentation (+ 0,2 %) tout comme en Charente-Maritime (+ 0,5 %) sur les six dernières années : 1 031 habitants en plus au total sur le bassin d'emploi.

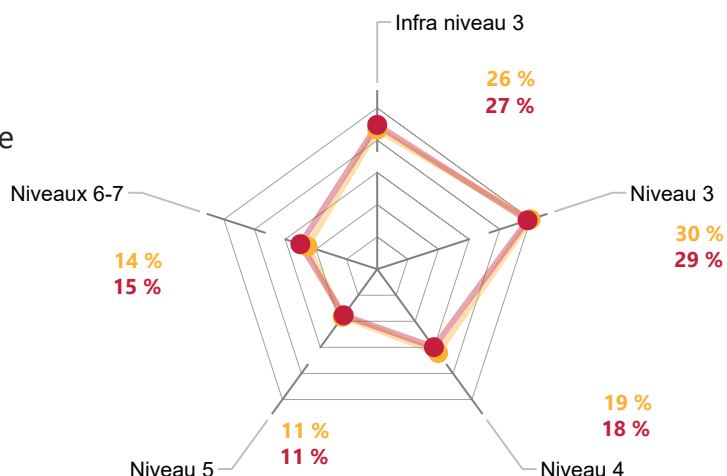
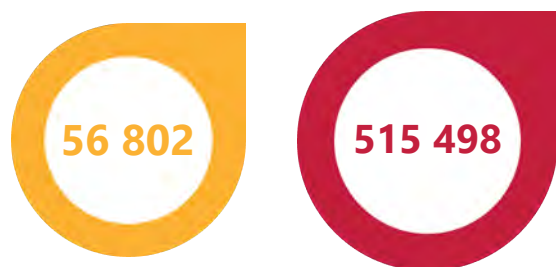
La structure de la population par tranche d'âges est similaire à celle observée dans le département. Les jeunes de moins de 25 ans représentent 1/4 de la population sur le territoire. Les seniors (60 ans et plus), quant à eux, sont légèrement sous-représentés par rapport au département (33 % contre 35 % pour le département). Avec un niveau quasiment similaire à celui du département, le bassin d'emploi compte 14 % de diplômés ayant un niveau Bac +3 et plus.

PRINCIPALES VILLES

Commune	Nombre d'habitants
ROCHEFORT	23 410
TONNAY CHARENTE	8 140
FOURAS	4 000
ECHILLAIS	3 550
SOUBISE	3 350
ST AGNANT	2 740
ST LAURENT DE LA PREE	2 260
LE GUA	2 100



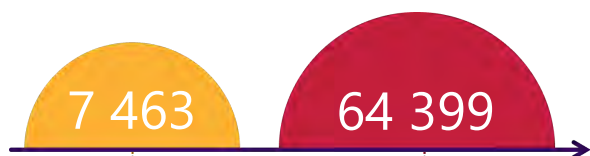
Population de 15 ans et plus non scolarisée



ZOOM SUR LES 15-24 ANS

Le territoire dénombre 7 463 jeunes de 15 à 24 ans, soit 10 % de sa population totale, comme pour le département. Témoignant d'une situation plus défavorable dans laquelle se trouvent ces jeunes qu'en Charente-Maritime, 46 % d'entre eux sont non scolarisés, dont 17 % non diplômés (contre respectivement 38 % et 21 % pour le département). En outre, 16 % des 15-24 ans ne sont « ni en emploi, ni en formation » (17 % dans le département).

Population totale des 15-24 ans



Pourcentage de jeunes sans emploi ni formation



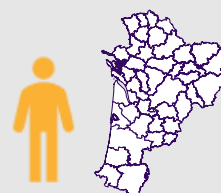
Population des 15-24 ans non scolarisés



Pourcentage des 15-24 ans non scolarisés



7 463



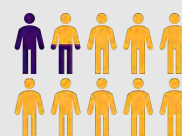
jeunes de 15 à 24 ans, soit **10 %** de la population totale (**10 %** dans le département)

46 %



sont non scolarisés (**38 %** dans le département)

17 %



de non diplômés parmi les non scolarisés. En outre, **16 %** des 15-24 ans ne sont ni en emploi ni en formation

NOMBRE D'ACTIFS AYANT UN EMPLOI SUR LE BASSIN



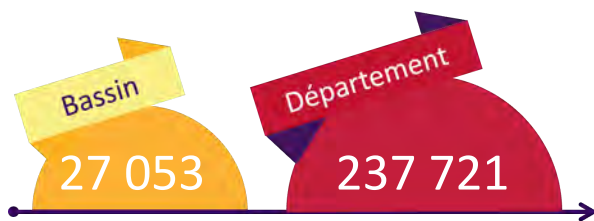
28 139

dont **67 %** y habitent et y travaillent

247 426

dont **91 %** y habitent et y travaillent

MÉTIER

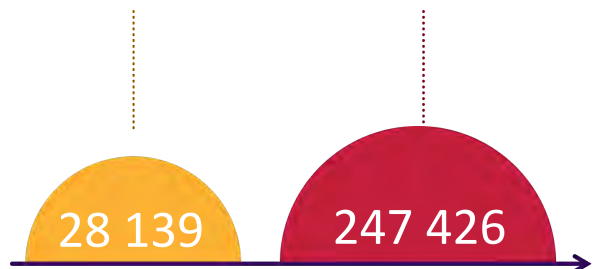


Nombre d'actifs en emploi en 2014

+0,7 %

+0,7 %

Taux d'évolution moyen sur les 6 dernières années



Nombre d'actifs en emploi en 2020

Plus de 28 000 actifs sont en emploi sur le bassin de Rochefort, en augmentation de 0,7 % sur les six dernières années, tout comme pour la Charente-Maritime. Ils représentent 11,4 % de l'emploi du département. Certains métiers sont surreprésentés sur le territoire. C'est notamment le cas des métiers de l'armée, police, pompiers, des aides-soignants, des techniciens et agents de maîtrise des industries mécaniques, des ouvriers qualifiés de la mécanique et des professions intermédiaires administratives de la fonction publique (catégorie B et assimilés).



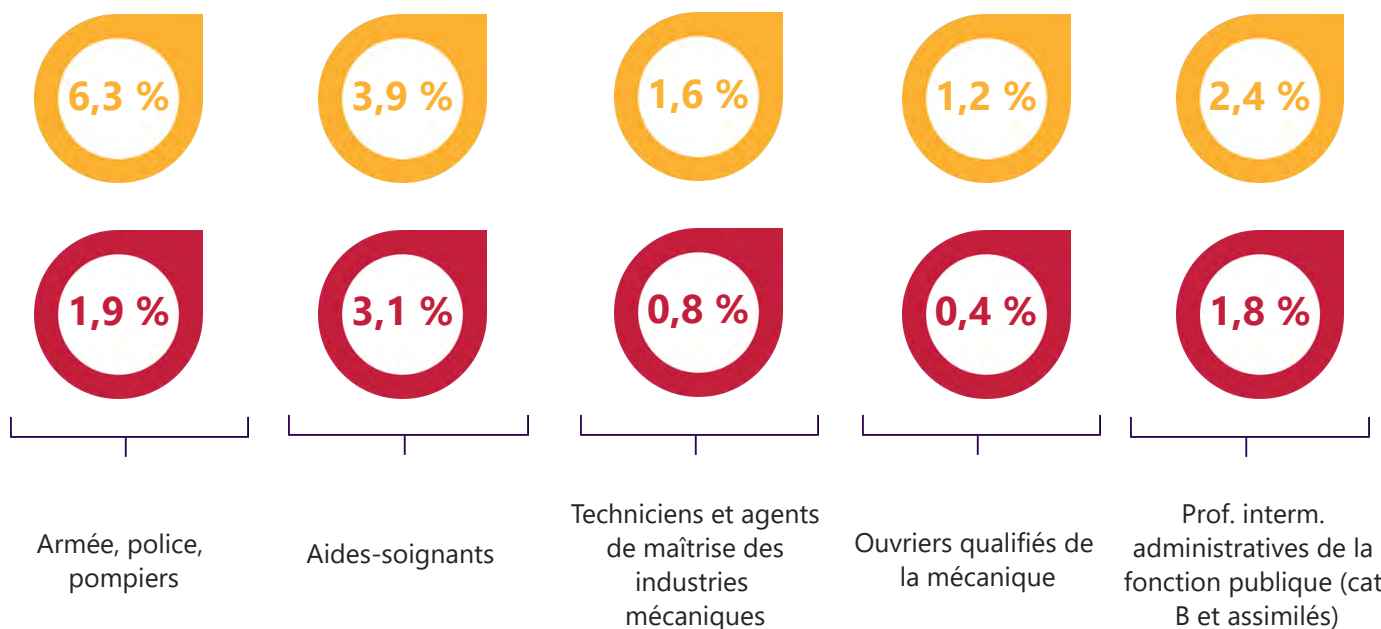
Consulter SI-terr

<https://cap-metiers.pro/territoires/si-terr/>

TOP 5 DES MÉTIERS SURRÉPRÉSENTÉS

● Part sur le bassin

● Part sur le département



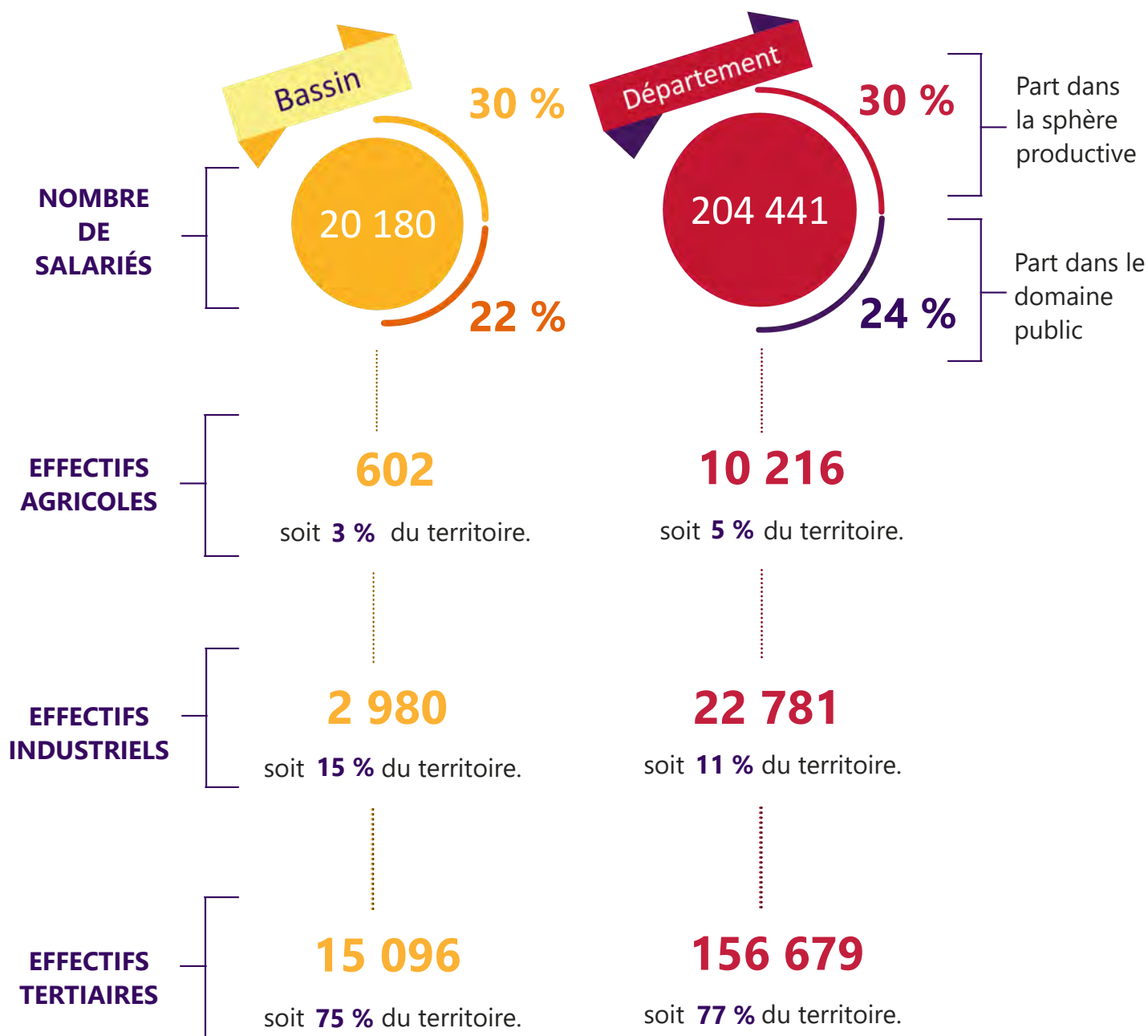
ÉCONOMIE

En 2021, le bassin d'emploi totalise plus de 20 000 salariés, soit 9,9 % de l'effectif départemental. Il est marqué par une spécialisation dans la fabrication d'autres matériels de transport, dans les activités des organisations associatives et dans le commerce de détail, à l'exception des automobiles et des motocycles.



20 180 salariés

soit **9,9 %** des salariés du département.

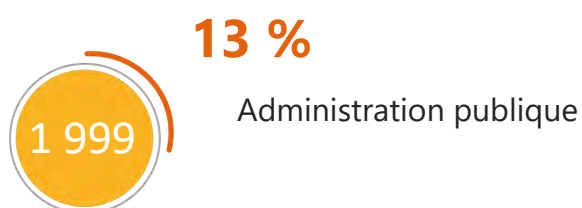
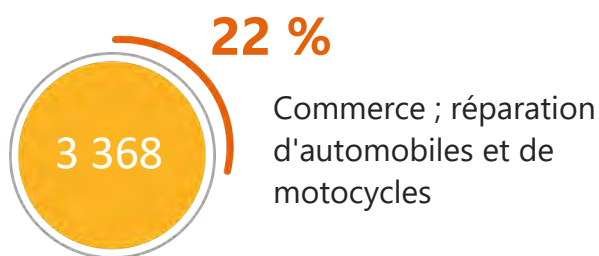
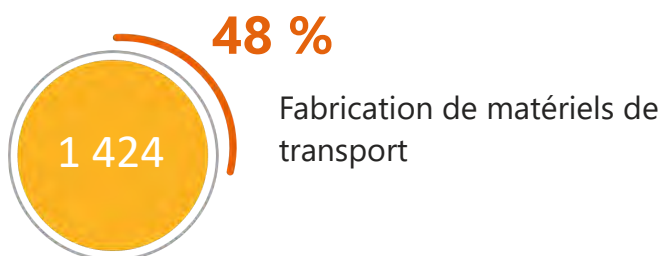




PRINCIPAUX SECTEURS INDUSTRIELS (NA38)



PRINCIPAUX SECTEURS TERTIAIRES (NA38)

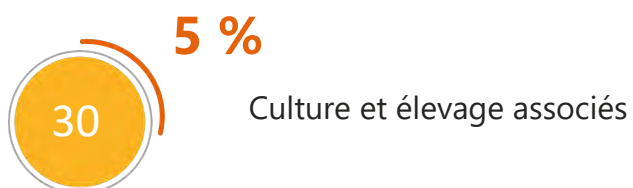
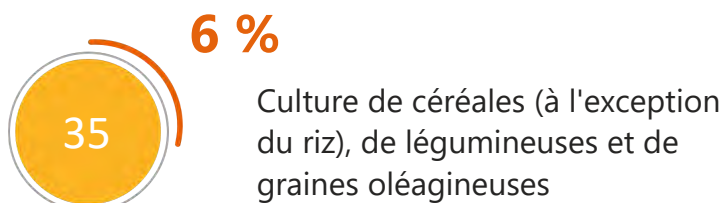
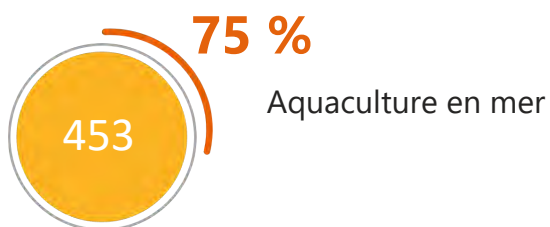


● Effectifs ● % dans l'industrie

● Effectifs ● % dans le tertiaire



PRINCIPAUX SECTEURS AGRICOLES (NAF732)

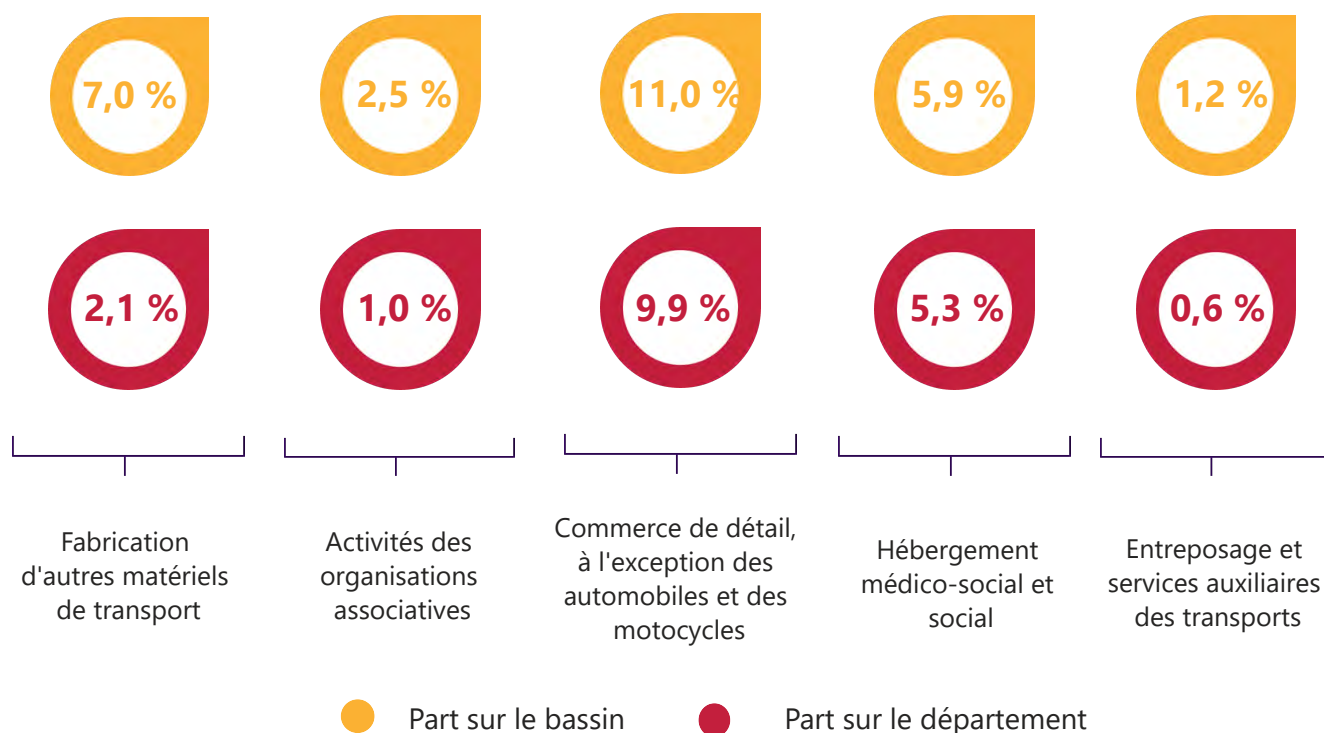


● Effectifs ● % dans l'agriculture

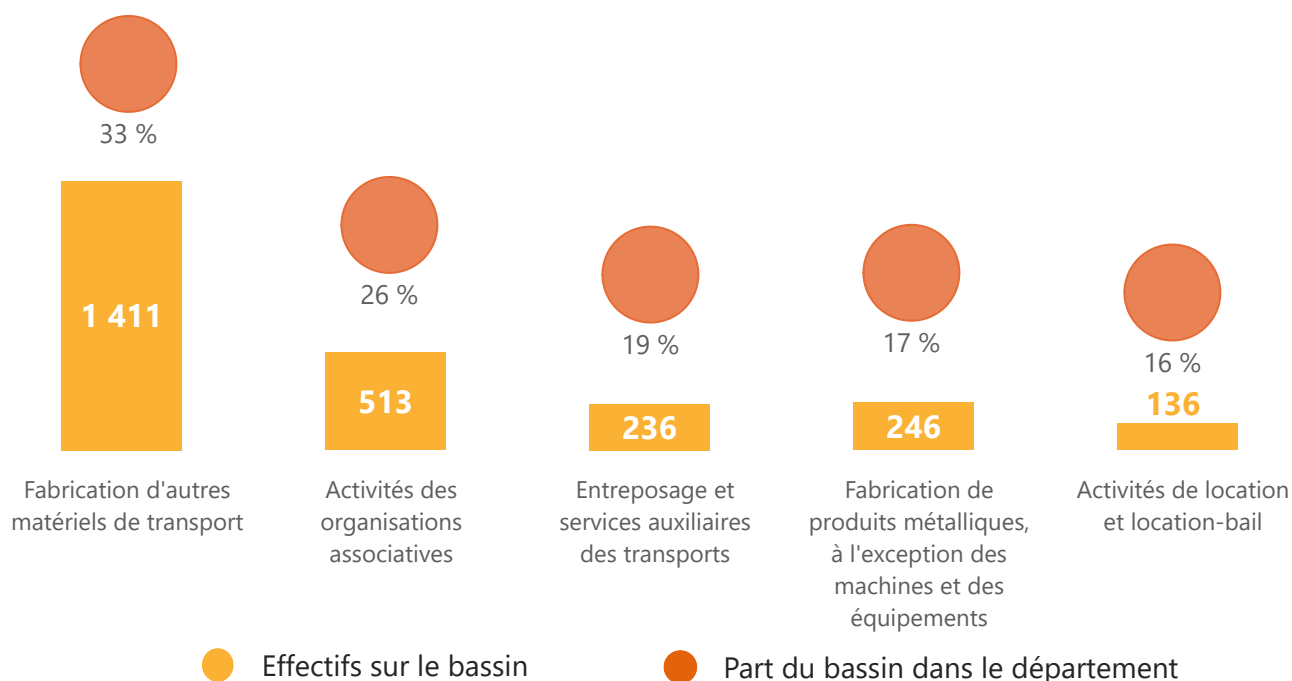


SPÉCIFICITÉS TERRITORIALES DE L'EMPLOI

Comparaison du poids du bassin et du poids du département



Poids du bassin dans le département



LES PRINCIPAUX EMPLOYEURS DU TERRITOIRE

(Insee Sirene export janvier 2024)

500 salariés et plus :



AIRBUS ATLANTIC : Construction aéronautique et spatiale

CENTRE HOSPITALIER DE ROCHEFORT : Activités hospitalières

Entre 250 et 299 salariés :



AUNIS-DISTRIBUTION - DISTRIBUTION

ROCHEFORTAISE - EN ABREGE AUDIS DISROCH : Commerce de détail en magasin non spécialisé à prédominance alimentaire

CA ROCHEFORT OCEAN : Administration publique générale

COMMUNE DE ROCHEFORT : Administration publique générale

Entre 100 et 199 salariés :



COUR D APPEL DE POITIERS : Justice

ECHILLAUDIS : Commerce de détail en magasin non spécialisé à prédominance alimentaire

ENEDIS : Distribution d'électricité

ENTREPRISE CONSTRUCT BATIMENT LITTORAL :

Travaux de maçonnerie générale et gros œuvre de bâtiment

KEOLIS LITTORAL : Transports routiers réguliers de voyageurs

LA POSTE : Activités de poste dans le cadre d'une obligation de service universel

LES PLATANES : Commerce de détail en magasin non spécialisé à prédominance alimentaire

LYCEE GENERAL ET TECHNO M. MERLEAU-PONTY : Enseignement secondaire général

NAUTITECH CATAMARANS : Construction de bateaux de plaisance

SIMAIR : Construction aéronautique et spatiale

TONNAYDIS : Commerce de détail en magasin non spécialisé à prédominance alimentaire

Entre 200 et 249 salariés :



ABER-PROPRETE SAPHIR : Nettoyage courant des bâtiments

DEPARTEMENT DE LA CHARENTE-MARITIME : Action sociale sans hébergement n.c.a.

LIGUE FRANCAISE PROTECTION OISEAUX : Autres organisations fonctionnant par adhésion volontaire

MALICHAUD ATLANTIQUE : Construction aéronautique et spatiale

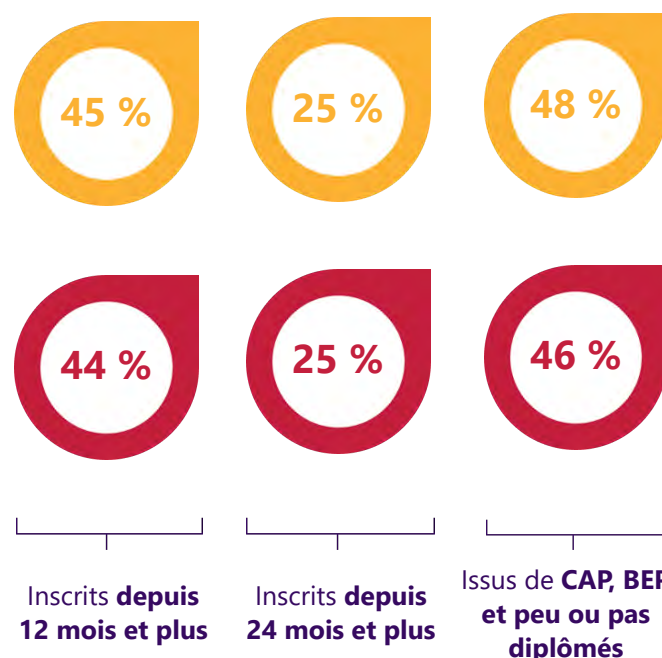
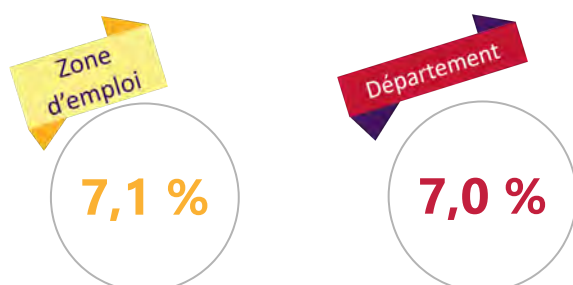
TRAVAIL

Au 4^{ème} trimestre 2023, la zone d'emploi de Rochefort affiche un taux de chômage quasiment similaire au taux observé en Charente-Maritime : 7,1 % contre 7 %. Le nombre de demandeurs d'emploi de catégories A, B, C a diminué de 14 % en trois ans (-12 % pour le département), pour atteindre 6 064 inscrits en décembre 2023. Ces demandeurs d'emploi ont un profil similaire à celui des inscrits sur l'ensemble du département, avec notamment une majorité de femmes (54 %). Ils semblent en revanche légèrement plus mobiles, 44 % d'entre eux ne se déclarant pas prêts à effectuer plus de 15 kms pour trouver un emploi contre 46 % en moyenne.

TAUX DE CHOMAGE DE LA ZONE D'EMPLOI DE ROCHEFORT

(au 4^{ème} trimestre 2023)

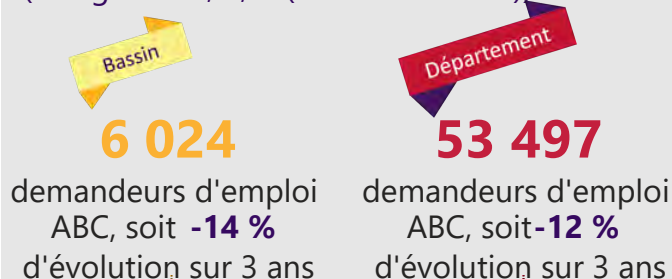
Données disponibles à la zone d'emploi uniquement



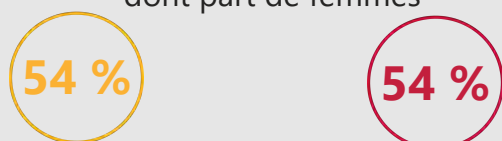
● Part sur le bassin ● Part sur le département

LES DEMANDEURS D'EMPLOI

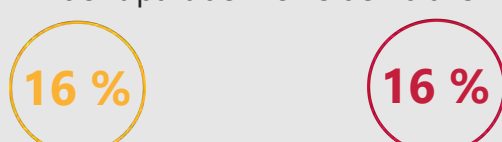
(catégories A, B, C (décembre 2023))



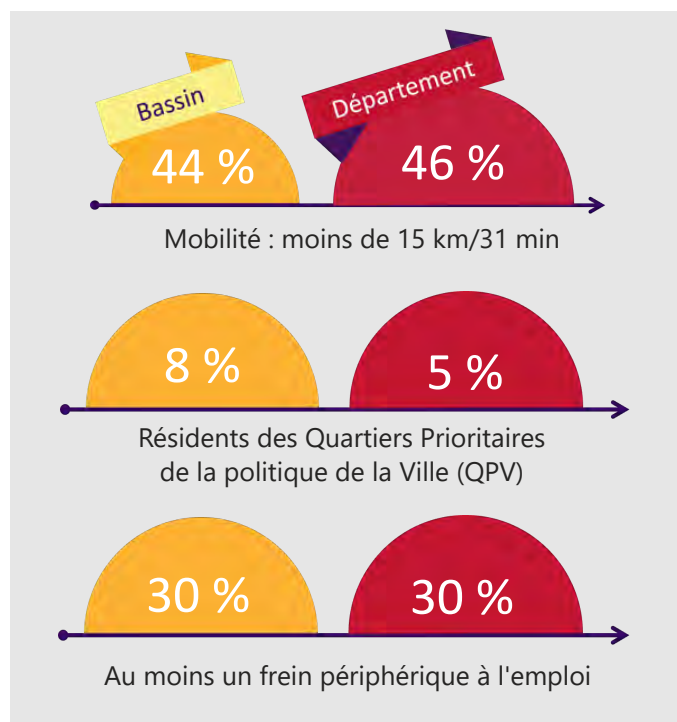
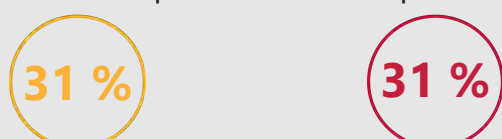
dont part de femmes



dont part de moins de 26 ans



dont part de 50 ans et plus





24 553 embauches

NOMBRE D'EMBAUCHES

(hors intérim, agriculture et administration publique)

11,6 % des embauches départementales

24 553

212 152

Evolution annuelle moyenne entre 2018 et 2022

-1,2 %

+0,2 %

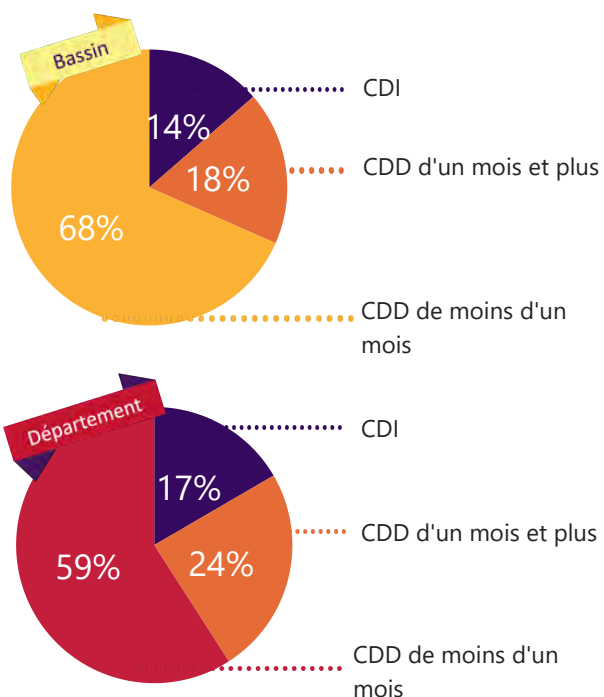
Nombre d'embauches hors contrats de moins d'un mois

7 762

86 815

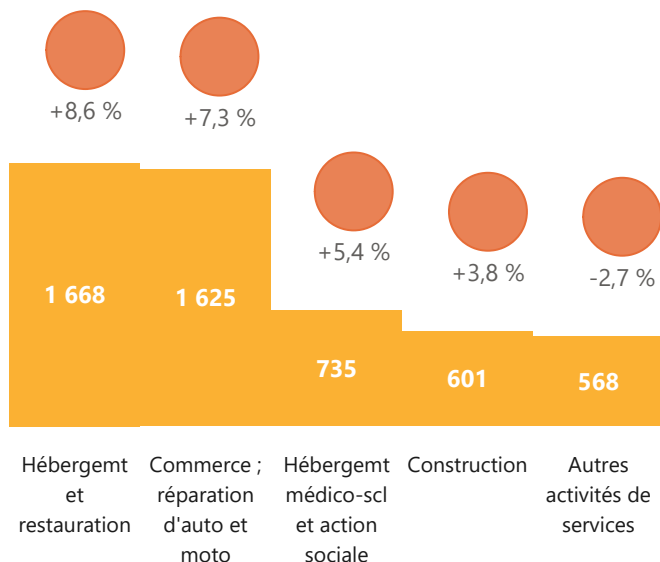
En 2022, 24 553 Déclarations Préalables A l'Embauche (DPAE) ont été comptabilisées, soit 11,6 % des embauches réalisées dans le département. Depuis 2018, ce volume a diminué de 1,2 %, en moyenne, chaque année, contrairement à la Charente-Maritime (+ 0,2 %). Ces DPAE sont composées de près de 70 % de CDD de moins d'un mois, contre près de 60 % au niveau départemental. Les CDI sont moins fréquents sur le bassin d'emploi, représentant 14 % des DPAE contre 17 % à l'échelon départemental. Parmi les principaux secteurs recrutant en CDI ou CDD d'un mois et plus, citons notamment l'hébergement et restauration, le commerce, réparation d'auto et moto, l'hébergement médico-social et action sociale, la construction, et les autres activités de services.

RÉPARTITION DES EMBAUCHES SELON LE TYPE DE CONTRAT (DPAE)



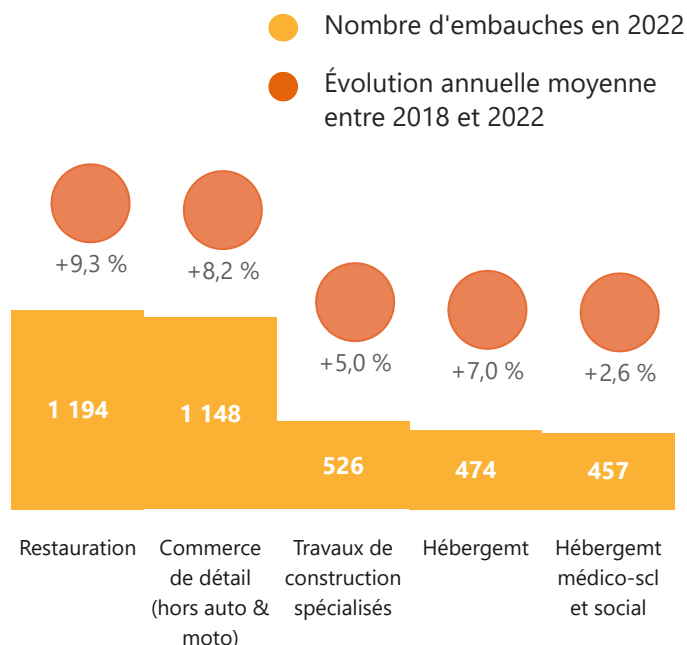
LES 5 PRINCIPAUX SECTEURS D'EMBAUCHE EN CDI OU CDD D'UN MOIS ET PLUS

(en 38 secteurs regroupés)



LES SECTEURS DÉTAILLÉS

(en 129 secteurs regroupés)

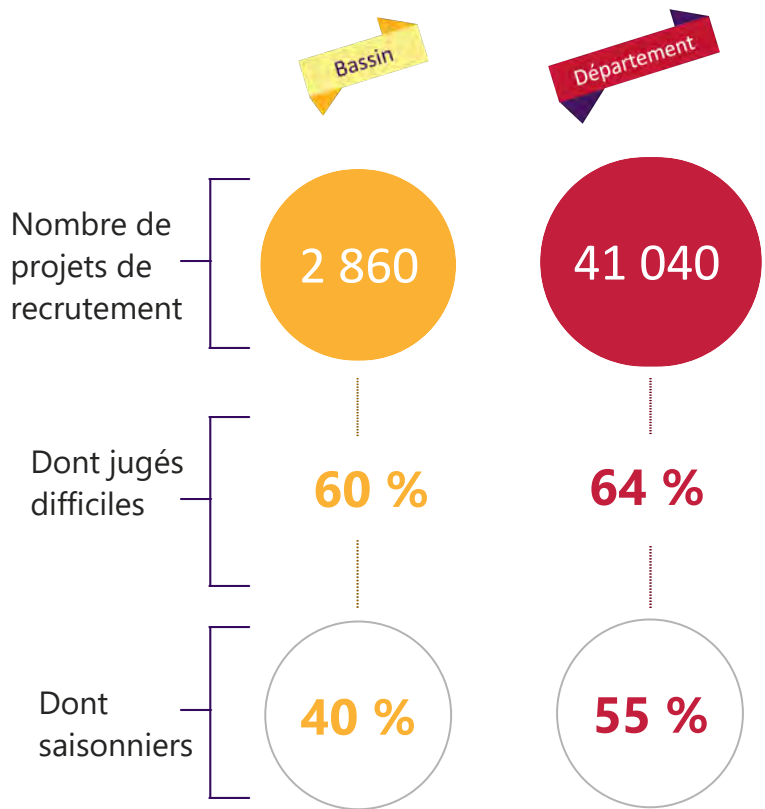


PROJETS DE RECRUTEMENT SELON L'ENQUETE BMO

2 860
projets de recrutement



En 2024, 2 860 projets de recrutement ont été exprimés par les entreprises du bassin d'emploi, dont 60 % sont jugés difficiles contre 64 % en Charente-Maritime. Les serveurs de cafés restaurants et les aides de cuisine et employés polyvalents de la restauration, les cuisiniers, les ouvriers qualifiés en ajustement, montage et assemblage mécanique sont particulièrement recherchés, en revanche, les difficultés de recrutements les plus prégnantes touchent les agents d'entretien des locaux et les jardiniers des espaces verts et naturels.



LES PRINCIPALES FAMILLES DE MÉTIERS

(228 postes)

	Nombre de projets de recrutement :	Part des projets difficiles :	Part des projets saisonniers :
Serveurs de cafés restaurants	260	66 %	90 %
Aides de cuisine et employés polyvalents de la restauration	150	56 %	66 %
Cuisiniers	150	73 %	64 %
Ouvriers qualifiés en ajustement, montage et assemblage mécanique	150	0 %	0 %
Professionnels de l'animation socioculturelle	120	80 %	88 %
Vendeurs en habillement et accessoires, articles de luxe, de sport, de loisirs et culturels	120	55 %	41 %
Sportifs et animateurs sportifs	100	83 %	100 %
Agents d'entretien de locaux	80	85 %	15 %
Jardiniers des espaces verts et naturels	80	85 %	83 %
Dirigeants de petites et moyennes entreprises de moins de 50 salariés	70	0 %	0 %

FORMATION

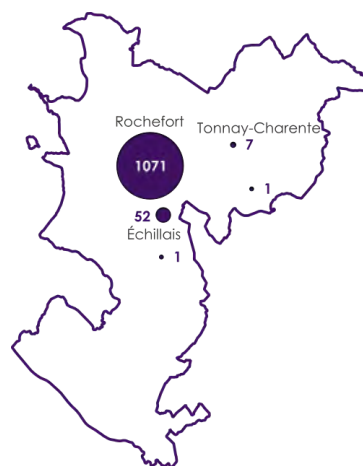
1 122

sessions de formation,
dont 984 certifiantes.

En 2023, le bassin d'emploi recense 1 122 sessions de formation, dont environ 88 % sont certifiantes. À la rentrée 2021, 1 758 personnes sont inscrites sur une formation (formation initiale, professionnelle ou technologique, ou formation continue collective conventionnée).

CARTE SUR L'OFFRE DE FORMATION

(nombre de sessions en 2023)



NOMBRE DE SESSIONS PAR SPÉCIALITÉS DE FORMATION ET NIVEAU

Niveau 3 :

- 92** Bâtiment : finitions
- 60** Structures métalliques
- 47** Nettoyage, assainissement, protection de l'environnement

Niveau 4 :

- 25** Informatique, traitement de l'information, réseaux de transmission des données
- 23** Commerce, vente
- 21** Comptabilité, gestion

Niveau 5 :

- 30** Informatique, traitement de l'information, réseaux de transmission des données
- 26** Comptabilité, gestion
- 25** Enseignement, formation

Niveau 6 et + :

- 13** Informatique, traitement de l'information, réseaux de transmission des données
- 9** Santé
- 2** Technologies industrielles fondamentales

1 758

inscrits sur une formation professionnelle ou technologique (en voie scolaire, apprentissage ou demandeurs d'emploi en formation continue), **dont 153 sur une formation non-certifiante** (année 2021).

LES PRINCIPALES SPÉCIALITÉS DE FORMATION DU TERRITOIRE

Niveau 3 :

- 25 %** Santé
- 13 %** Commerce, vente
- 7 %** Transport, manutention, magasinage

Niveau 4 :

- 21 %** Spécialités plurivalentes des échanges et de la gestion
- 20 %** Commerce, vente
- 12 %** Habillement (y compris mode, couture)

Niveau 5 :

- 22 %** Informatique, traitement de l'information, réseaux de transmission des données
- 20 %** Spécialité plurivalentes de la communication

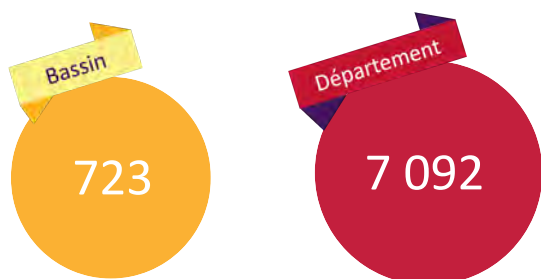
Niveau 6 et + :

- 99 %** Santé
- 1 %** Informatique, traitement de l'information, réseaux de transmission des données



ZOOM SUR LES CONTRATS D'APPRENTISSAGE

En 2022, le territoire dénombre 723 contrats d'apprentissage. Cela représente 10 % de l'ensemble des contrats signés en Charente-Maritime. 29 % d'entre eux ont été conclus dans le secteur du commerce. Seuls 18 % concernent au moins un diplôme de niveau Bac +3 contre 23 % pour le département. 44 % ont été signés par une femme, soit un taux de féminisation identique à la moyenne.



Nombre de contrats d'apprentissage signés



44 %

Part des femmes

19,1 ans

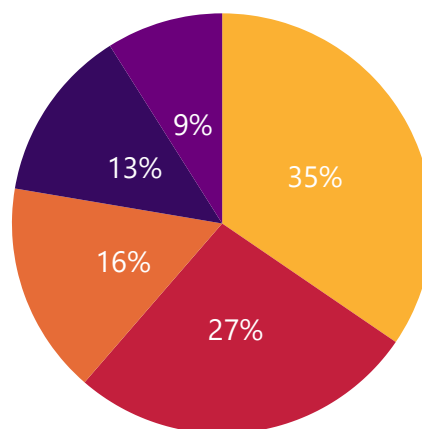
Age moyen



44 %

19,3 ans

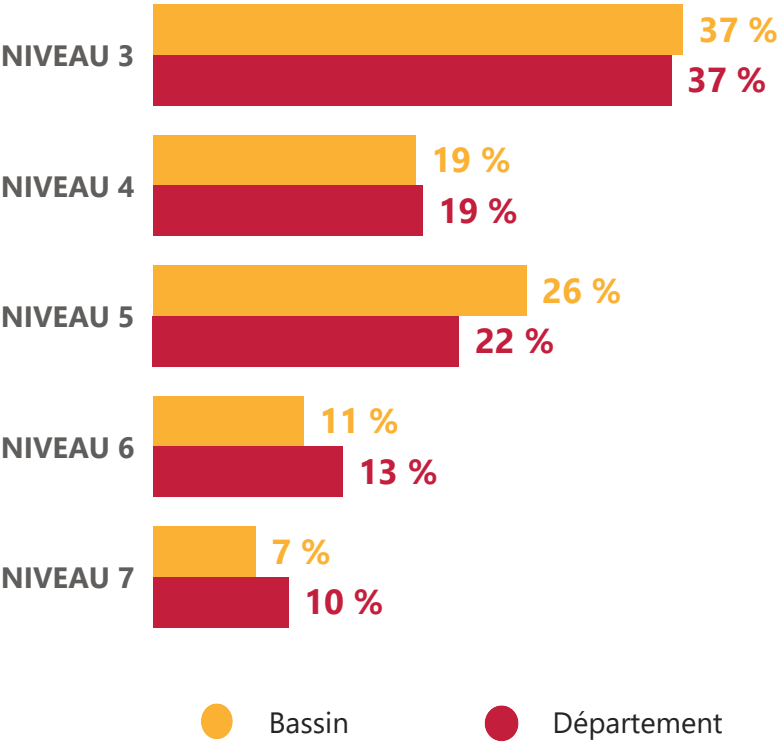
SITUATION AVANT CONTRAT



- Collégien/lycéen
- Contrat d'apprentissage (y.c suivi d'une rupture)
- Etudiant
- Salarié (y compris intérimaire et à temps partiel)
- Autres



NIVEAU VISÉ



TOP 3 DES SPÉCIALITÉS DE FORMATION SUIVIES PAR APPRENTISSAGE

	Nbre contrats	%
Commerce, vente	151	21 %
Agro-alimentaire, alimentation, cuisine	70	10 %
Moteurs et mécanique auto	59	8 %

TOP 3 DES SECTEURS SIGNATAIRES

	Nbre contrats	%
Commerce ; réparation d'automobiles et de motocycles	211	29 %
Construction	109	15 %
Hébergement et restauration	66	9 %